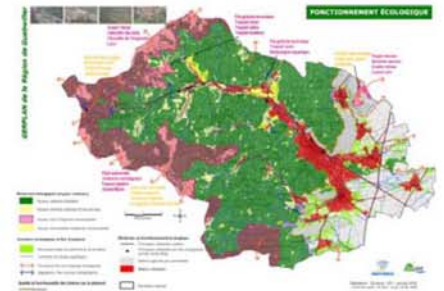
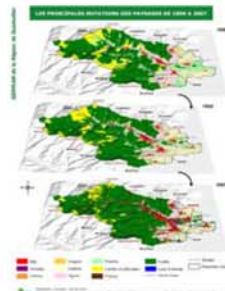


C
R

CAHIER DES REFERENCES

SOMMAIRE

PROJETS DE DEVELOPPEMENT ET D'AMENAGEMENT DE TERRITOIRES	2
PLANS DE GESTION DE L'ESPACE RURAL ET PERIURBAIN (GERPLAN)	2
PLANS DE PAYSAGE	3
VALORISATION DU PATRIMOINE PAYSAGER	3
AUTRES SCHEMAS D'AMENAGEMENTS	4
DOCUMENTS D'URBANISME	5
ETUDES ENVIRONNEMENTALES ET PAYSAGERES DE SCOT, EVALUATIONS ENVIRONNEMENTALES	5
ETUDES ENVIRONNEMENTALES ET PAYSAGERES DE POS ET PLU	5
CARTES COMMUNALES	8
DIAGNOSTICS ENVIRONNEMENTAUX ET INVENTAIRES BIOLOGIQUES	9
DIAGNOSTICS DE TERRITOIRES	9
ETUDES FAUNE, FLORE, HABITATS	9
CARTOGRAPHIES D'HABITATS	13
ETUDES DE RESEAUX ECOLOGIQUES	14
PLANS DE GESTION ECOLOGIQUE	16
PLANS DE GESTION	16
PROGRAMMES DE RESTAURATION ET RENATURATION	17
OBSERVATOIRES ECOLOGIQUES, SUIVIS SCIENTIFIQUES	18
EVALUATIONS ENVIRONNEMENTALES DE PLANS ET PROGRAMMES	19
ETUDES ET NOTICES D'IMPACT	21
ETUDES D'IMPACT - INFRASTRUCTURES DE TRANSPORT	21
ETUDES D'IMPACT - URBANISME, ZONES D'ACTIVITES ET D'HABITATS	24
ETUDES D'IMPACT - INSTALLATIONS CLASSEES POUR LA PROTECTION DE L'ENVIRONNEMENT	25
ETUDES D'IMPACT - ENERGIES RENOUVELABLES	26
ETUDES D'IMPACT - AMENAGEMENTS TOURISTIQUES	27
ETUDES D'IMPACT - DOSSIER CNPN	27
NOTICES D'IMPACT DE DEFRIQUEMENT	28
NOTICES D'INCIDENCE AU TITRE DE NATURA 2000	29
NOTICES D'INCIDENCE AU TITRE DE LA LOI SUR L'EAU	31
AUTRES ETUDES ASSIMILEES	31
PROJETS DE PROTECTION	33
PATRIMOINES NATUREL	33
PATRIMOINES PAYSAGER	33
FORMATIONS, COMMUNICATIONS, ANIMATIONS, CONSEILS ET TRAVAUX CARTOGRAPHIQUES	34
FORMATIONS	34
COMMUNICATIONS	34
ANIMATIONS	34
CONSEILS	34
TRAVAUX CARTOGRAPHIQUES	36

PROJETS DE DEVELOPPEMENT ET D'AMENAGEMENT DE TERRITOIRES

PLANS DE GESTION DE L'ESPACE RURAL ET PERIURBAIN (GERPLAN)

■ Elaboration du plan de gestion de l'espace rural et périurbain (68)

Etat des lieux du milieu naturel – Etude historique des paysages communaux, identification des richesses paysagères – Perspective d'évolution des paysages, du patrimoine rural, des espaces et ressources naturels en fonction des choix de gestion – Actions de sensibilisation et de concertation avec le public – Présentation et rédaction du GERPLAN.

Maître d'ouvrage :	Communauté de Communes du Jura Alsacien	Mandataire :	ECOS COP
Année :	En cours	Partenaires :	-
Intervenants ECOS COP :	S. Marbach, C. Guillot	Montant du marché HT :	44 905

■ Elaboration du plan de gestion de l'espace rural et périurbain (68)

Etat des lieux du milieu naturel – Etude historique des paysages communaux, identification des richesses paysagères – Perspective d'évolution des paysages, du patrimoine rural, des espaces et ressources naturels en fonction des choix de gestion – Actions de sensibilisation et de concertation avec le public – Présentation et rédaction du GERPLAN.

Maître d'ouvrage :	Communauté de Communes de la Vallée Noble	Mandataire :	ECOS COP
Année :	En cours	Partenaires :	-
Intervenants ECOS COP :	S. Marbach, C. Guillot	Montant du marché HT :	29 783

■ Elaboration du plan de gestion de l'espace rural et périurbain (68)

Etat des lieux du milieu naturel – Etude historique des paysages communaux, identification des richesses paysagères – Perspective d'évolution des paysages, du patrimoine rural, des espaces et ressources naturels en fonction des choix de gestion – Actions de sensibilisation et de concertation avec le public – Présentation et rédaction du GERPLAN.

Maître d'ouvrage :	Communauté de Communes de la Vallée de Munster	Mandataire :	ECOS COP
Année :	En cours	Partenaires :	SOFERIC
Intervenants ECOS COP :	S. Marbach, C. Guillot, E. Hans	Montant du marché HT :	49 370 €

■ Elaboration du plan de gestion de l'espace rural et périurbain (68)

Etat des lieux du milieu naturel – Etude historique des paysages communaux, identification des richesses paysagères – Perspective d'évolution des paysages, du patrimoine rural, des espaces et ressources naturels en fonction des choix de gestion – Actions de sensibilisation et de concertation avec le public – Présentation et rédaction du GERPLAN.

Maître d'ouvrage :	Communauté de Communes de la Région de Guebwiller	Mandataire :	ECOS COP
Année :	En cours	Partenaires :	SOFERIC
Intervenants ECOS COP :	S. Marbach, C. Guillot, E. Hans, L. Spetz	Montant du marché HT :	44 412 €

■ Elaboration du plan de gestion de l'espace rural et périurbain (68)

Etat des lieux du milieu naturel – Etude historique des paysages communaux, identification des richesses paysagères – Perspective d'évolution des paysages, du patrimoine rural, des espaces et ressources naturels en fonction des choix de gestion – Actions de sensibilisation et de concertation avec le public – Présentation et rédaction du GERPLAN.

Maître d'ouvrage :	Communauté de Communes des Collines	Mandataire :	ECOS COP
Année :	2009	Partenaires :	SOFERIC
Intervenants ECOS COP :	S. Marbach, C. Guillot	Montant du marché HT :	43 878 €

■ Elaboration du volet « milieux naturels » du plan de gestion de l'espace rural et périurbain (68)

Etat des lieux du patrimoine naturel avec un approfondissement sur les cours d'eau – Identification des enjeux - Actions de sensibilisation et de concertation avec le public – Présentation et Rédaction du Projet.

Maître d'ouvrage :	Communauté de Communes du Val d'Argent	Mandataire :	ECOS COP
Année :	2009	Partenaires :	SOFERIC
Intervenants ECOS COP :	S. Marbach, F. Dubocage, C. Guillot	Montant du marché HT :	23 794 €

■ Elaboration du plan de gestion de l'espace rural et périurbain (68)

Etat des lieux du milieu naturel – Etude historique des paysages communaux, identification des richesses paysagères – Perspective d'évolution des paysages, du patrimoine rural, des espaces et ressources naturels en fonction des choix de gestion – Actions de sensibilisation et de concertation avec le public – Présentation et rédaction du GERPLAN.

Maître d'ouvrage :	Communauté de Communes de la Porte d'Alsace	Mandataire :	ECOS COP
Année :	2007	Partenaires :	-
Intervenants ECOS COP :	S. Marbach, C. Guillot	Montant du marché HT :	45 315 €

■ Elaboration du plan de gestion de l'espace rural et périurbain (68)

Etat des lieux du milieu naturel – Etude historique des paysages communaux, identification des richesses paysagères – Perspective d'évolution des paysages, du patrimoine rural, des espaces et ressources naturels en fonction des choix de gestion – Actions de sensibilisation et de concertation avec le public – Présentation et rédaction du GERPLAN.

Maître d'ouvrage :	Communauté de Communes de l'île Napoléon	Mandataire :	ECOS COP
Année :	2006	Partenaires :	SOFERIC
Intervenants ECOS COP :	S. Marbach, C. Guillot	Montant du marché HT :	42 676 €

▪ Schéma de références écologiques et paysagères pour la plaine agricole et industrielle (68)

Etude réalisée en aval de l'élaboration du GERPLAN. Il s'agit de proposer des mesures (ou actions) en réponse aux enjeux environnementaux et paysagers dégagés par le GERPLAN, en réalisant un document opérationnel ciblé sur des zones d'interventions prioritaires déterminées sur le terrain. L'étude a abouti à l'élaboration de 40 "fiches action" qui se répartissent dans les 4 grandes entités paysagères définies préalablement. Chaque action étant clairement détaillée (niveau faisabilité) et illustrée. La portée pratique et plurifonctionnelle de ces fiches facilite leur application.

Maître d'ouvrage :	Communauté de Communes de Cernay et Environs	Mandataire :	ECOS COP
Année :	2006	Partenaires :	Ch. KUEPFER (écologie)
Intervenants ECOS COP :	JC. Dor, N. Forestier	Montant du marché HT :	15 062 €

▪ Elaboration du plan de gestion de l'espace rural et périurbain (68)

Etat des lieux du milieu naturel – Etude historique des paysages communaux, identification des richesses paysagères – Perspective d'évolution des paysages, du patrimoine rural, des espaces et ressources naturels en fonction des choix de gestion – Actions de sensibilisation et de concertation avec le public – Présentation et rédaction du GERPLAN.

Maître d'ouvrage :	Communauté de Communes de la Vallée de Kaysersberg	Mandataire :	ECOS COP
Année :	2005	Partenaires :	-
Intervenants ECOS COP :	S. Marbach, C. Guillot	Montant du marché HT :	31 318 €

▪ Elaboration du plan de gestion de l'espace rural et périurbain (68)

Etat des lieux du milieu naturel – Etude historique des paysages communaux, identification des richesses paysagères – Perspective d'évolution des paysages, du patrimoine rural, des espaces et ressources naturels en fonction des choix de gestion – Actions de sensibilisation et de concertation avec le public – Présentation et rédaction du GERPLAN.

Maître d'ouvrage :	Communauté de Communes du Pays de Ribeauvillé	Mandataire :	ECOS COP
Année :	2004	Partenaires :	-
Intervenants ECOS COP :	S. Marbach, C. Guillot	Montant du marché HT :	38 203 €

PLANS DE PAYSAGE

▪ Plan de paysage (70)

Diagnostic paysager, élaboration d'un plan de paysage et propositions d'actions.

Maître d'ouvrage :	Communauté de Communes Rahin et Chérimont	Mandataire :	ECOS COP
Année :	2010	Partenaires :	SOFERIC
Intervenants ECOS COP :	S. Marbach, C. Guillot, E. Hans	Montant du marché HT :	55 447 €

▪ Rédaction du contrat du Plan de Paysage (70)

Mise en forme de la synthèse de la concertation sur les partenaires et financements possibles dans le cadre de la définition et de la signature d'un contrat pour le paysage. Rédaction du contrat de paysage pour signature.

Maître d'ouvrage :	Communauté de Communes des Mille Etangs	Mandataire :	ECOS COP
Année :	2009	Partenaires :	-
Intervenants ECOS COP :	S. Marbach, C. Guillot	Montant du marché HT :	3 976 €

▪ Plan de paysage (70)

Diagnostic paysager, élaboration d'un plan de paysage et propositions d'actions.

Maître d'ouvrage :	Communauté de Communes de la Haute Vallée de l'Ognon	Mandataire :	ECOS COP
Année :	2007	Partenaires :	-
Intervenants ECOS COP :	S. Marbach, C. Guillot	Montant du marché HT :	32 992 €

▪ Plan de paysage (70)

Diagnostic paysager, élaboration d'un plan de paysage et propositions d'actions.

Maître d'ouvrage :	Communauté de Communes des Mille Etangs	Mandataire :	ECOS COP
Année :	2006	Partenaires :	-
Intervenants ECOS COP :	S. Marbach, C. Guillot	Montant du marché HT :	41 018 €

VALORISATION DU PATRIMOINE PAYSAGER

▪ Etude de valorisation et de signalisation des entrées et traversées du Pays Thur Doller (68)

Diagnostic des entrées et traversées du Pays (points forts, points noirs). Mémento sur la réglementation de l'affichage extérieur. Propositions de traitement et de valorisation.

Maître d'ouvrage :	Syndicat Mixte du Pays Thur Doller	Mandataire :	ECOS COP
Année :	2009	Partenaires :	-
Intervenants ECOS COP :	C. Guillot, S. Marbach	Montant du marché HT :	17 286 €

▪ Sentier d'interprétation le long du bief aval de Niffer : étude de faisabilité et avant-projet (68)

Analyse de la faisabilité : enquête de fréquentation, insertion paysagère. Avant – projet : objectifs, public ciblé, inventaire des potentialités d'interprétation, démarche pédagogique, itinéraire et description des stations, supports, impact écologique minimal, gestion du chantier, aménagements complémentaires, budget.

Maître d'ouvrage :	Voies Navigables de France, Sud Mulhouse	Mandataire :	ECOS COP
Année :	2003	Partenaires :	-
Intervenants ECOS COP :	S. Marbach, F. Dubocage, C. Guillot	Montant du marché HT :	31 936 €

AUTRES SCHEMAS D'AMENAGEMENTS

▪ Etude pour la valorisation des itinéraires de promenades (68)

Bilan du maillage de sentiers à l'échelle intercommunale et état des lieux des richesses et des sites d'intérêt. Identification des manques et des sites avec un potentiel de découverte et d'interprétation. Propositions de nouveaux tracés et de points de pause. Formalisation du projet et promotion du nouveau schéma d'itinéraires et de promenades.

Maître d'ouvrage : Communauté de Communes du Pays de Thann
 Année : En cours
 Intervenants ECOSCOP : L. Spetz, S. Marbach

Mandataire : ECOSCOP
 Partenaires : -
 Montant du marché HT : 15 855 €

▪ Diagnostic environnemental et assistance à la rédaction de la Charte du Pays Thur-Doller (68)

Etat des lieux de l'environnement (ressources naturelles, risques naturels, patrimoine naturel et paysager) – Diagnostic (consultation des acteurs locaux). Assistance pour la rédaction de la Charte de Pays (identification des besoins et projets, orientations environnementales, programme d'actions).

Maître d'ouvrage : Syndicat Mixte du Pays Thur Doller
 Année : 2002
 Intervenants ECOSCOP : S. Marbach, F. Dubocage

Mandataire : ECOSCOP
 Partenaires : -
 Montant du marché HT : -

▪ Etude écologique et paysagère des cours d'eau (01)

Etude portant sur 200 km de cours d'eau préalable au Contrat de Rivière transfrontalier avec Genève. Etat des lieux du patrimoine naturel, paysager, culturel et bâti lié aux cours d'eau. Diagnostic de l'état physique des cours d'eau et de la ripisylve. Mise en évidence du rôle des cours d'eau dans le paysage. Approche sociale et touristique du patrimoine lié à l'eau (enquête auprès de la population). Analyse du contexte institutionnel et réglementaire par rapport aux cours d'eau. Cartographie des enjeux. Proposition d'aménagement paysager et touristique (définition de fiches actions). Propositions de mise en valeur des sites et programme d'entretien écologique des cours d'eau.

Maître d'ouvrage : Communauté de Communes du Pays de Gex
 Année : 2001
 Intervenants ECOSCOP : J.C. Dor, S. Marbach, C. Guillot

Mandataire : ECOSCOP
 Partenaires : DAT CONSEILS
 Montant du marché HT : 21 952 €

DOCUMENTS D'URBANISME

ETUDES ENVIRONNEMENTALES ET PAYSAGERES DE SCOT, EVALUATIONS ENVIRONNEMENTALES

■ Elaboration du SCOT (68)

Elaboration de la composante environnementale, paysagère et patrimoniale du SCOT. Réalisation de l'évaluation environnementale.

Maître d'ouvrage :	Syndicat Mixte du Pays Thur-Dollor	Mandataire :	ECOS COP
Année :	En cours	Partenaires :	SOFERIC
Intervenants ECOS COP :	S. Marbach, C. Guillot, L. Spetz	Montant du marché HT :	60 191 €

■ Elaboration du SCOT (79)

Elaboration de la composante environnementale et paysagère du SCOT. Réalisation de l'évaluation environnementale. ECOS COP est sous-traitant de J. Degermann qui se charge de la partie urbanisme et aménagement.

Maître d'ouvrage :	Communauté d'Agglomération de Niort	Mandataire :	J. Degermann
Année :	En cours	Partenaires :	ECOS COP, ADAUHR, RCT
Intervenants ECOS COP :	S. Marbach, C. Guillot, L. Spetz, E. Hans	Prestation ECOS COP HT :	49 988 €

■ Elaboration du SCOT - composante environnementale phase diagnostic, PADD et DOG (67)

Elaboration de la composante environnementale du SCOT pour l'ensemble du dossier qui s'étend sur un territoire à cheval sur les deux départements alsaciens. ECOS COP est sous-traitant de l'ADAUHR qui se charge de la partie urbanisme et aménagement.

Maître d'ouvrage :	Syndicat Mixte de Sélestat et sa région	Mandataire :	ADAUHR
Année :	En cours	Partenaires :	ECOS COP
Intervenants ECOS COP :	S. Marbach, C. Guillot, R. Schirmer	Prestation ECOS COP HT :	62 831 €

■ Elaboration d'indicateurs pour l'évaluation environnementale du SCOT (68)

Evaluation des incidences prévisibles du projet du SCOT sur l'environnement. Prise en compte de la préservation de l'environnement. Choix d'indicateurs de suivi.

Maître d'ouvrage :	Syndicat Mixte du Schéma de Cohérence Territoriale de la Région Mulhousienne	Mandataire :	ECOS COP
Année :	2006	Partenaires :	-
Intervenant ECOS COP :	R. Schirmer	Montant du marché HT :	9 217 €

■ Etat initial de l'environnement : identification des enjeux du SCOT (67)

Première approche qui valorise les ressources disponibles. Adéquation de l'état initial aux besoins du SCOT. Hiérarchisation et identification des enjeux stratégiques. Systématisation des problématiques environnementales.

Maître d'ouvrage :	Syndicat Mixte du Schéma de Cohérence Territoriale de l'Alsace du Nord	Mandataire :	ADEUS
Année :	2005	Partenaires :	ECOS COP
Intervenants ECOS COP :	S. Marbach, F. Dubocage, C. Guillot	Prestation ECOS COP HT :	23 687 €

■ Etat initial de l'environnement et du paysage du SCOT (68)

Diagnostic, appréciation des enjeux, définition des incidences, proposition d'indicateurs de suivi.

Maître d'ouvrage :	Syndicat Mixte du Schéma de Cohérence Territoriale de la Région Mulhousienne	Groupement :	ECOS COP, OTE INGENIERIE
Année :	2003	Partenaires :	
Intervenants ECOS COP :	S. Marbach, C. Guillot, R. Schirmer	Prestation ECOS COP HT :	45 998 €

■ Valorisation des zones inondables dans le périmètre du SCOTERS (67)

Etude expérimentale entrant dans le cadre de l'élaboration du SCOT strasbourgeois (140 communes) – Analyse et prospective sur l'avenir des zones inondables en milieu périurbain et urbain – Recherche de concepts et de méthodes de conciliation des multiples fonctions des zones inondables (hydrologiques, urbanistiques, environnementales, paysagères, socio-récréatives, aménités, productives...).

Maître d'ouvrage :	Agence de Développement et d'Urbanisme de l'Agglomération Strasbourgeoise (ADEUS)	Mandataire :	ECOS COP
Année :	2002	Partenaires :	-
Intervenant ECOS COP :	R. Schirmer	Montant du marché HT :	25 365 €

ETUDES ENVIRONNEMENTALES ET PAYSAGERES DE POS ET PLU

■ Etude environnementale et paysagère dans le cadre de l'élaboration du PLU (68)

Diagnostics des milieux naturels (cartographie des habitats, faune, flore, identification des zones humides), analyse des enjeux et préconisations dans le cadre de l'élaboration du PLU de la commune.

Maître d'ouvrage :	Commune d'Heimersdorf	Mandataire :	AGE GEOMETRE
Année :	En cours	Partenaires :	ECOS COP
Intervenant ECOS COP :	R. Schirmer	Prestation ECOS COP HT :	3 011 €

■ Etude des milieux naturels dans le cadre de l'élaboration du PLU (90)

Diagnostique des milieux naturels (cartographie des habitats, faune, flore, identification des zones humides), analyse des enjeux et préconisations dans le cadre de l'élaboration du PLU de la commune.

Maître d'ouvrage : Commune d'Anjoutey
Année : 2010
Intervenant ECOSCOP : JC. Dor

Mandataire : AUTB
Partenaires : ECOSCOP
Prestation ECOSCOP HT : 4 722 €

■ Etude des milieux naturels dans le cadre de l'élaboration du PLU (90)

Diagnostic des milieux naturels (cartographie des habitats, relevés faune/flore et identification des zones humides), analyse des enjeux et préconisations dans le cadre de l'élaboration du PLU de la commune.

Maître d'ouvrage : Commune de Bavilliers
Année : 2010
Intervenant ECOSCOP : E. Hans

Mandataire : AUTB
Partenaires : ECOSCOP
Prestation ECOSCOP HT : 5 190 €

■ Etude environnementale et paysagère en vue de la révision du POS et transformation en PLU (25)

Etat initial de l'environnement naturel et du paysage. Evaluation de l'incidence du PLU sur l'environnement et le paysage. Propositions de mesures conservatoires, restauratrices, réductrices, et compensatrices des impacts du projet de zonage.

Maître d'ouvrage : Commune d'Audincourt
Année : En cours
Intervenants ECOSCOP : S. Marbach, C. Guillot, R. Schirmer

Mandataire : ECOSCOP
Partenaires : -
Montant du marché HT : 11 154 €

■ Etude environnementale et paysagère en vue de la révision du POS et transformation en PLU (25)

Etat initial de l'environnement naturel, du paysage et du cadre de vie de la commune. Evaluation de l'incidence du PLU sur l'environnement et le paysage. Propositions de mesures de conservation, de restauration, de réduction et de compensation des impacts du projet de zonage. Travail en coordination avec l'Agence d'Urbanisme (ADU) pour le volet « urbanisme » et l'élaboration des PADD. Propositions d'améliorations environnementales au niveau du plan de zonage (intégration de corridors écologiques et amélioration des interfaces notamment), du règlement et des Schémas d'Orientations d'Aménagement des zones à Urbaniser.

Maître d'ouvrage : Commune de Bavans
Année : 2010
Intervenants ECOSCOP : N. Forestier, JC. Dor

Mandataire : ECOSCOP
Partenaires : -
Montant du marché HT : 9 995 €

■ Etude des milieux naturels dans le cadre de l'élaboration du PLU (90)

Diagnostic des milieux naturels (cartographie des habitats ouverts, relevés faune et identification des zones humides), analyse des enjeux et préconisations dans le cadre de l'élaboration du PLU de la commune.

Maître d'ouvrage : Commune de Froidefontaine
Année : 2010
Intervenants ECOSCOP : JC. Dor, N. Forestier

Mandataire : AUTB
Partenaires : ECOSCOP
Prestation ECOSCOP HT : 6 597 €

■ Diagnostic bibliographique du milieu naturel dans le cadre de l'élaboration du PLU (90)

La commune possède un patrimoine naturel particulièrement intéressant. Une expertise zone humide a été faite sur les sites urbains prospectifs. Les prairies majoritaires sont variées et riches de biodiversité. Le développement urbain est contraint de se réaliser entre le lit majeur de la Savoureuse et les servitudes de l'aérodrome. En 2010, une expertise complémentaire a été faite pour la détermination d'une zone humide sur une parcelle derrière l'église.

Maître d'ouvrage : Commune de Chaux
Année : 2009-2010
Intervenant ECOSCOP : R. Schirmer

Mandataire : AUTB
Partenaires : ECOSCOP
Prestation ECOSCOP HT : 5 345 €

■ Expertise faune-flore-habitats dans le cadre du PLU Strasbourg, secteurs Robertsau et Polygone et voisins (67)

L'ancien POS va être remplacé par un PLU. Dans cette perspective, une expertise du milieu naturel est réalisée dans les secteurs jugés les plus sensibles. Malgré une agriculture périurbaine intensive il existe encore des reliques intéressantes de l'hydro système rhénan (annexe hydraulique, forme géomorphologique) ainsi que quelques secteurs prairiaux. Mais c'est le Polygone qui constitue le joyau botanique de prairie semi sèche thermophile.

Maître d'ouvrage : Ville de Strasbourg
Année : 2008
Intervenant ECOSCOP : R. Schirmer

Mandataire : ADEUS
Partenaires : ECOSCOP
Prestation ECOSCOP HT : 7 812 €

■ Etude environnementale ciblée dans le cadre de l'élaboration du PLU (67)

Analyse de l'état initial de l'environnement sur des secteurs ciblés de la commune. Evaluation des incidences des projets urbains. Propositions de mesures conservatoires, restauratrices, réductrices, et compensatrices des impacts pour les sites concernés.

Maître d'ouvrage : Commune de Monswiller
Année : 2007
Intervenants ECOSCOP : E. Hans, JC. Dor

Mandataire : SDAU
Partenaires : ECOSCOP
Prestation ECOSCOP HT : 4 326 €

■ Evaluation de l'environnement naturel dans le cadre de l'élaboration du PLU (68)

Compléments et synthèse d'un premier travail suite à l'enquête publique. Outre le projet touristique, les autres possibilités d'extensions urbaines et particulièrement le Storckenholtz sont étudiées dans le bilan de schéma d'urbanisme.

Maître d'ouvrage : Commune de Seppois-le-Haut
Année : 2007
Intervenant ECOSCOP : R. Schirmer

Mandataire : ECOSCOP
Partenaires : -
Montant du marché HT : 3 000 €

■ Prise en compte de Natura 2000 dans le cadre de l'élaboration du PLU (68)

La présence du périmètre Natura 2000 de la Largue conduit à intégrer la question des impacts éventuels des projets contenus dans le PLU dans la prise en compte générale de l'évaluation environnementale du schéma d'urbanisme.

Maître d'ouvrage :	Commune de Seppois-le-Haut	Mandataire :	ECOS COP
Année :	2006	Partenaires :	-
Intervenant ECOS COP :	R. Schirmer	Montant du marché HT :	810 €

■ Etude des valeurs environnementales dans le cadre de l'élaboration du PLU (90)

Complément à la cartographie des habitats sur la commune de Meroux dans le cadre de l'élaboration du PLU. Etude et inventaire des milieux naturels permettant une bonne prise en compte lors de révision du POS, cartographie des habitats et de la hiérarchisation des valeurs écologiques.

Maître d'ouvrage :	Commune de Méroux	Mandataire :	AUTB
Année :	2006	Partenaires :	ECOS COP
Intervenant ECOS COP :	JC. Dor	Prestation ECOS COP HT :	1 667 €

■ Etude du milieu naturel dans le cadre de l'élaboration du PLU (90)

Relevés, cartographie et analyse des valeurs biologiques. Propositions de mesures dans le cadre du PLU.

Maître d'ouvrage :	Commune d'Etueffont	Mandataire :	AUTB
Année :	2006	Partenaires :	ECOS COP
Intervenant ECOS COP :	JC. Dor	Prestation ECOS COP HT :	3 817 €

■ Etude des milieux naturels et propositions d'intégration dans le cadre de l'élaboration du PLU (90)

Etat initial des milieux naturels de la commune : cartographie des habitats des milieux ouverts susceptibles d'être urbanisés, relevés floristiques, observations faunistiques, analyse bibliographique et analyse du fonctionnement écologique. Définition des enjeux en fonction des projets d'extensions urbaines et autres.

Maître d'ouvrage :	Commune de Bermont	Mandataire :	AUTB
Année :	2006	Partenaires :	ECOS COP
Intervenants ECOS COP :	JC. Dor, N. Forestier	Prestation ECOS COP HT :	3 651 €

■ Etude environnementale et paysagère en vue de la révision du POS et transformation en PLU (25)

Etat initial de l'environnement naturel et du paysage. Evaluation de l'incidence du PLU sur l'environnement et le paysage. Propositions de mesures conservatoires, restauratrices, réductrices, et compensatrices des impacts du projet de zonage.

Maître d'ouvrage :	Commune de Bart	Mandataire :	ECOS COP
Année :	2006	Partenaires :	-
Intervenants ECOS COP :	S. Marbach, C. Guillot, JC. Dor	Montant du marché HT :	11 852 €

■ Etude environnementale et paysagère en vue de l'élaboration du PLU (68)

Etat initial de l'environnement naturel et du paysage en milieu urbain. Analyse particulière en fonction des problématiques propres à la ville : méso climat, fonctions et valeurs des espaces verts et des cours d'eau, etc. Notes sur les évolutions pressenties et esquisse de pistes d'action en rapport avec la démarche du PLU (zonage, règlement). Liste d'indicateurs environnementaux en complément des suivis existants.

Maître d'ouvrage :	Commune de Mulhouse	Mandataire :	ECOS COP
Année :	2005	Partenaires :	-
Intervenants ECOS COP :	JC. Dor, N. Forestier	Montant du marché HT :	24 823 €

■ Etude environnementale et paysagère en vue de la révision des PLU (25)

Etat initial de l'environnement naturel et du paysage et évaluation des incidences du PLU sur l'environnement et le paysage (proposition de mesures d'intégration) pour ces 3 communes situées au pied d'un vaste plateau agricole où l'installation d'une ZAC (Techno land 2) est projetée par la Communauté d'Agglomération du Pays de Montbéliard. Un zoom sur le site à l'étude projeté pour la ZAC est réalisé pour chacun des 3 dossiers.

Maître d'ouvrage :	Communes de Brognard, d'Allenjoie et de Dambenois	Mandataire :	ECOS COP
Année :	2005	Partenaires :	-
Intervenants ECOS COP :	JC. Dor, N. Forestier	Montant du marché HT :	22 314 €

■ Etude environnementale et paysagère en vue de l'élaboration du PLU (67)

Analyse de l'état initial de l'environnement et des incidences des choix sur l'environnement.

Maître d'ouvrage :	Commune d'Ostwald	Mandataire :	ADEUS
Année :	2003	Partenaires :	ECOS COP
Intervenants ECOS COP :	S. Marbach, C. Guillot	Prestation ECOS COP HT :	8 798 €

■ Etude environnementale et paysagère en vue de l'élaboration du PLU (67)

Analyse de l'état initial de l'environnement et des incidences des choix sur l'environnement.

Maître d'ouvrage :	Commune de Plobsheim	Mandataire :	ADEUS
Année :	2002	Partenaires :	ECOS COP
Intervenants ECOS COP :	S. Marbach, JC. Dor	Prestation ECOS COP HT :	11 363 €

■ Etude environnementale et paysagère en vue de l'élaboration du PLU (67)

Analyse de l'état initial de l'environnement et des incidences des choix sur l'environnement.

Maître d'ouvrage :	Commune d'Holtzheim	Mandataire :	ADEUS
Année :	2002	Partenaires :	ECOS COP
Intervenants ECOS COP :	S. Marbach, JC. Dor	Prestation ECOS COP HT :	11 363 €

CARTES COMMUNALES

▪ **Carte Communale (68)**

Elaboration de l'ensemble de la procédure (Rapport de présentation avec état initial de l'environnement et des paysages, prévisions économiques et démographiques, plans de zonage).

Maître d'ouvrage : Commune de Franken
 Année : 2008
 Intervenants ECOSCOP : S. Marbach, C. Guillot

Mandataire : ECOSCOP
 Partenaires : -
 Montant du marché HT : 12 058 €

▪ **Carte Communale (68)**

Elaboration de l'ensemble de la procédure (Rapport de présentation avec état initial de l'environnement et des paysages, prévisions économiques et démographiques, plans de zonage).

Maître d'ouvrage : Commune de Diefmatten
 Année : 2007
 Intervenants ECOSCOP : S. Marbach, C. Guillot

Mandataire : ECOSCOP
 Partenaires : -
 Montant du marché HT : 5 126 €

▪ **Carte Communale (68)**

Elaboration de l'ensemble de la procédure (Rapport de présentation avec état initial de l'environnement et des paysages, prévisions économiques et démographiques, plans de zonage).

Maître d'ouvrage : Commune de Jettingen
 Année : 2005
 Intervenants ECOSCOP : S. Marbach, C. Guillot

Mandataire : ECOSCOP
 Partenaires : -
 Montant du marché HT : 7 545 €

▪ **Carte Communale (68)**

Elaboration de l'ensemble de la procédure (Rapport de présentation avec état initial de l'environnement et des paysages, prévisions économiques et démographiques, plans de zonage).

Maître d'ouvrage : Commune d'Emlingen
 Année : 2003
 Intervenants ECOSCOP : S. Marbach, C. Guillot

Mandataire : ECOSCOP
 Partenaires : -
 Montant du marché HT : 3 378 €

DIAGNOSTICS ENVIRONNEMENTAUX ET INVENTAIRES BIOLOGIQUES

DIAGNOSTICS DE TERRITOIRES

■ Diagnostic écologique des milieux naturels du Territoire de Belfort (90)

Etat des lieux des milieux naturels (synthèse bibliographique, banque de données, expertises) – Inventaire et diagnostic du patrimoine naturel, faune et flore – Recensement des menaces à venir – Définition d'une stratégie d'intervention – Lignes directrices pour un plan d'actions.

Maître d'ouvrage :	Conseil Général du Territoire de Belfort	Mandataire :	ECOS COP
Année :	2005	Partenaires :	-
Intervenants ECOS COP :	F. Dubocage, C. Guillot	Montant du marché HT :	60 166 €

■ Diagnostic écologique des milieux naturels de la couronne de Belfort (90)

Explication des concepts de la conservation / gestion des milieux naturels – Etat des lieux des milieux naturels (synthèse bibliographique, banque de données naturalistes et expertises de terrain) – Analyse du fonctionnement du réseau écologique (noyaux centraux, connexions, cloisonnement, etc.) – Guide de gestion des milieux naturels (réflexion stratégique, grille d'évaluation, boîte à outils, catalogue d'actions).

Maître d'ouvrage :	Conseil Général du Territoire de Belfort	Mandataire :	ECOS COP
Année :	2004	Partenaires :	-
Intervenants ECOS COP :	F. Dubocage, C. Guillot	Montant du marché HT :	20 121€

■ Propositions d'un plan de circulation pour la Réserve de chasse des Iles du Rhin (68)

Synthèse bibliographique des milieux et des espèces remarquables (cartographie), éléments de gestion et de découverte pédagogique des sites. Inventaire des acteurs et des problématiques, cartographie et propositions d'amélioration.

Maître d'ouvrage :	Direction Départementale de l'Agriculture et de la Forêt du Haut-Rhin (DDAF)	Mandataire :	ECOS COP
Année :	1999-2000	Partenaires :	-
Intervenant ECOS COP :	JC. Dor	Montant du marché HT :	2 475€

ETUDES FAUNE, FLORE, HABITATS

Diagnostics "faune-flore-habitats"

■ Evaluation environnementale dans le cadre d'un projet d'équipement de loisirs à Essert (90)

Maître d'ouvrage :	K. CEVIRGEN	Mandataire :	ECOS COP
Année :	2010	Partenaires :	-
Intervenant ECOS COP :	E. Hans	Montant du marché HT :	3 343 €

■ Diagnostic de la faune et de la flore dans le cadre d'un projet d'établissement pénitentiaire à Lutterbach (68)

Le diagnostic a permis la découverte d'une station proche de l'habitat "vases exondées" (*Nanocyperion*) avec plusieurs espèces végétales remarquables. Le projet de prison évite cette station (réduction d'impact) qui se situe dans un champ de maïs sur sol humide. Celui-ci impose des facteurs limitant à l'agriculture qui devient plus extensive et permet cet habitat remarquable.

Maître d'ouvrage :	Agence Publique pour l'Immobilier de la Justice	Mandataire :	ECOS COP
Année :	2010	Partenaires :	-
Intervenant ECOS COP :	R. Schirmer	Montant du marché HT :	9 631 €

■ Mission de biodiversité sur le site de Lauterbourg (67)

Maître d'ouvrage :	Compagnie Française EIFFEL	Mandataire :	ECOS COP
Année :	En cours	Partenaires :	-
Intervenant ECOS COP :	R. Schirmer	Montant du marché HT :	20 600 €

■ Etude Flore et végétation : Gravière de Niederhergheim (67)

Maître d'ouvrage :	Société Nordhouse	Mandataire :	ASCALAPHE
Année :	2010	Partenaires :	ECOS COP
Intervenant ECOS COP :	JC. Dor	Prestation ECOS COP HT :	3 500 €

■ Etude Faune-Flore-Habitats sur une portion du tracé du contournement Est de Vesoul (70)

Inventaires floristiques et caractérisation des habitats. Cartographie des habitats et espèces végétales. Inventaires faunistiques. Analyse des enjeux sur les espèces et habitats qui ont motivé la désignation du site Natura 2000. Identification des impacts du projet sur ces espèces et piste d'actions pour les mesures d'intégration.

Maître d'ouvrage :	Direction Régionale de l'Equipement de Franche Comté (DRE)	Mandataire :	ECOS COP
Année :	2008	Partenaires :	-
Intervenants ECOS COP :	E. Hans, N. Forestier, JC. Dor	Montant du marché HT :	10 414 €

▪ Diagnostic de la biodiversité végétale sur la commune d'Ammerschwyr : site des Trois-Epis (68)

Un bosquet intra-urbain de chênes risque d'être défriché dans le cadre du projet de développement urbain des Trois-Epis. Afin de favoriser une prise de décision éclairée une expertise écologique est réalisée.

Maître d'ouvrage :	A. Gauer	Mandataire :	ECOS COP
Année :	2007	Partenaires :	-
Intervenant ECOS COP :	R. Schirmer	Montant du marché HT :	643 €

▪ Etude Faune-Flore-Habitats des contre-canaux du Rhin, de Strasbourg à Neuf-Brisach (67, 68)

Parcours des 50 km de linéaires concernés par les opérations de travaux sur berge : Relevés de végétation, d'Odonates, observations de plusieurs groupes faunistiques (Avifaune, Reptiles-Amphibiens, Mammifères, autres groupes d'Insectes) : recherche des espèces ayant désigné les sites Natura 2000. Cartographie de terrain et informatisée (SIG). Sensibilités des habitats et espèces vis à vis des travaux et recommandations.

Maître d'ouvrage :	Électricité De France (EDF)	Mandataire :	ECOS COP
Année :	2007	Partenaires :	-
Intervenants ECOS COP :	JC. Dor, N. Forestier	Montant du marché HT :	10 551 €

▪ Analyse des habitats forestiers dans le bois du Kreuzwald (67)

Relevés phytosociologiques ciblés et analyse des groupements en terme de valeur des habitats.

Maître d'ouvrage :	Commune de Monswiller	Mandataire :	OREADE BRECHE
Année :	2007	Partenaires :	ECOS COP
Intervenant ECOS COP :	JC. Dor	Prestation ECOS COP HT :	1 790 €

▪ Expertise faune-flore sur le site du Bromont à Denney (90)

Inventaires et analyse des relevés faune et flore sur le site (mission spécifique sur les Bryophytes réalisée en sous-traitance par l'ONF) dans le cadre de l'éventuel stockage de la vase issue de la vidange de l'Étang des Forges et de la réalisation d'une plateforme permanente départementale recevant les vases de curage des étangs afin de les ressuyer puis de les employer à diverses fins. Pistes de préconisations.

Maître d'ouvrage :	Communauté de l'Agglomération Belfortaine	Mandataire :	ECOS COP
Année :	2006	Partenaires :	-
Intervenant ECOS COP :	R. Schirmer	Montant du marché HT :	6 474 €

▪ Expertises environnementales sur la Gagée jaune dans le cadre de l'élaboration du PLU (67)

Dans le cadre de l'élaboration du PLU de la commune, expertise floristique complémentaire portant sur la Gagée jaune sur un secteur prévu à l'urbanisation. Présentation de la démarche, résultats et conclusions sur l'intérêt botanique du site.

Maître d'ouvrage :	Commune d'Avolsheim	Mandataire :	ECOS COP
Année :	2006	Partenaires :	-
Intervenant ECOS COP :	JC. Dor	Montant du marché HT :	462 €

▪ Extension de l'aire d'autoroute A36 Besançon Champoux – Expertise avifaune et végétation (25)

Relevés botaniques et avifaunes. Description de la situation et identification des sensibilités. Propositions d'adaptation des modalités d'extension.

Maître d'ouvrage :	Société des Autoroutes Paris Rhin Rhône	Mandataire :	ECOS COP
Année :	2005	Partenaires :	-
Intervenant ECOS COP :	JC. Dor	Montant du marché HT :	15 000 €

▪ Etude faune-flore : comparaison des sites du "Neubrunn" et du "Haymatt" à Sélestat pour l'extension du collège et la création d'un lycée (67)

Inventaires floristiques et caractérisation des habitats. Inventaires faunistiques (Mammifères, Oiseaux, Batraciens, Reptiles, Odonates, Orthoptères, Rhopalocères) avec plusieurs passages dans l'année. Cartographie des habitats et espèces végétales. Caractérisation de la patrimonialité des espèces et des habitats en relation avec la localisation du site (Zone Humide Remarquable à proximité d'un site Natura 2000). Synthèse des informations concernant chacun des deux sites étudiés et détermination du site le moins impactant pour la réalisation du projet par rapport au milieu naturel.

Maître d'ouvrage :	Ville de Sélestat	Mandataire :	ECOS COP
Année :	2005	Partenaires :	M. Renner
Intervenants ECOS COP :	JC. Dor, N. Forestier	Montant du marché HT :	8 615 €

▪ Inventaire des Orthoptères de la ZAC SECOIA à Wittelsheim (68)

Relevés en deux passages dans les friches de la ZAC. Evaluation et cartographie des peuplements. Propositions de gestion.

Maître d'ouvrage :	SECOIA	Mandataire :	ECOS COP
Année :	2005	Partenaires :	-
Intervenant ECOS COP :	JC. Dor	Montant du marché HT :	3 808 €

▪ Expertise d'un bosquet intra-urbain à Soultzmatt (68)

Intervention dans un conflit entre riverains et municipalité avec l'appréciation d'un bosquet dans le tissu urbain de la commune et enjeux conséquent (défrichement ou conservation).

Maître d'ouvrage :	Collectif des Riverains du site BBS-Rouffach Incitation Nature	Mandataire :	ECOS COP
Année :	2005	Partenaires :	-
Intervenant ECOS COP :	R. Schirmer	Montant du marché HT :	501 €

▪ Expertise écologique sur le Ziegelwasser (67)

Réalisée dans le cadre de projet de travaux sur la Route du Rhin à Strasbourg et particulièrement le franchissement du cours d'eau : avis sur loi sur l'eau et impacts sur la ripisylve.

Maître d'ouvrage :	ANTEA	Mandataire :	ECOS COP
Année :	2003	Partenaires :	-
Intervenant ECOS COP :	R. Schirmer	Montant du marché HT :	1 234 €

▪ Etude des milieux naturels sur un centre de stockage Millenium (68)

Inventaire des insectes (Odonates et Orthoptères). Cartographie des habitats. Propositions de mesures pour la prise en compte de l'écologie dans le cadre de l'aménagement du site.

Maître d'ouvrage : MILLENIUM CHEMICALS
Année : 2002
Intervenants ECOS COP : R. Schirmer, JC. Dor

Mandataire : ECOS COP
Partenaires : -
Montant du marché HT : 13 513 €

Diagnosics Zones Humides

▪ Investigation de zones humides sur la commune de Bavilliers – complément à l'élaboration du PLU (90)

Dans le cadre de l'élaboration de son PLU, la commune de Bavilliers souhaite classer une parcelle de prairie en zone à urbaniser. L'expertise vise, à travers des relevés floristiques et pédologiques, à préciser le caractère humide de la zone. Une recherche de mesures compensatoires est réalisée pour pallier la destruction de cette zone humide.

Maître d'ouvrage : Commune de Bavilliers
Année : En cours
Intervenant ECOS COP : E. Hans

Mandataire : ECOS COP
Partenaires : -
Montant du marché HT : 1 106 €

▪ Investigation de zones humides sur la liaison routière A35/RD430 à hauteur d'Ensisheim (68)

Maître d'ouvrage : Conseil Général du Haut-Rhin
Année : En cours
Intervenant ECOS COP : R. Schirmer

Mandataire : ECOS COP
Partenaires : -
Montant du marché HT : 1 163 €

▪ Investigation de zones humides sur la rive gauche du Giessen à Sélestat (67)

L'exploration de la qualité humide du site s'est effectuée par des sondages pédologiques (culture de maïs) et un peu par l'analyse des stations marginales avec végétation pérenne plus naturelle. Le résultat est l'existence d'une station limitée en superficie proche d'une "zone humide" (suivant la loi) mais restant ouverte sur l'interprétation.

Maître d'ouvrage : Communauté de Communes de Sélestat
Année : 2010
Intervenant ECOS COP : JC. Dor, R. Schirmer

Mandataire : ECOS COP
Partenaires : -
Montant du marché HT : 3 554 €

▪ Inventaire des zones humides sur la commune d'Haguenau (67)

Dans l'optique d'une meilleure prise en compte des zones humides (contexte d'une évolution législative), la DIREN Alsace a fait procéder à la détermination de ces habitats particuliers. Il s'agit d'une étude générique amont permettant d'éclairer les décisions dans les opérations de développement.

Maître d'ouvrage : Direction Régionale de l'Environnement du Bas-Rhin (DRE)
Année : 2010
Intervenant ECOS COP : R. Schirmer

Mandataire : ECOS COP
Partenaires : -
Montant du marché HT : 14 717 €

▪ Expertise d'une "zone humide remarquable" dans l'optique d'un déclassement (67)

Dans le cadre de travaux d'agrandissement d'une ICPE, l'entreprise Jungbunzlauer de Marckolsheim est confrontée à la contrainte environnementale d'une "zone humide remarquable du Bas-Rhin". Les résultats de l'expertise ouvrent à la possibilité d'un déclassement.

Maître d'ouvrage : Entreprise Jungbunzlauer
Année : 2009
Intervenant ECOS COP : R. Schirmer

Mandataire : STERNE
Partenaires : ECOS COP
Prestation ECOS COP HT : 2 487 €

▪ Expertise zone humide d'une zone « AU » à Etueffont (90)

Relevés de végétation (prés, fossés), analyse par les indices d'Ellenberg et délimitation fine de la zone humide. Recherche d'espèces sensibles (faune et flore). Projet d'urbanisation dans le cadre du PLU de la commune. Préconisations d'aménagement.

Maître d'ouvrage : Commune d'Etueffont
Année : 2008
Intervenant ECOS COP : JC. Dor

Mandataire : ECOS COP
Partenaires : -
Montant du marché HT : 1 566 €

▪ Description et caractérisation d'une zone humide située dans la Vallée de la Bruche (67)

Enquêtes bibliographiques préalables. Campagnes de terrain pour l'inventaire et la localisation des habitats et des espèces. Analyse et cartographie informatique sur SIG. Lieux concernés : Russ, Schirmeck et Barembach

Maître d'ouvrage : DIREN Alsace
Année : 2002
Intervenant ECOS COP : JC. Dor

Mandataire : ECOS COP
Partenaires : -
Montant du marché HT : 7 425 €

Diagnosics d'arbres

▪ Proposition de mesures compensatoires à l'abattage d'un arbre pour l'extension de Système U à Mulhouse (68)

Expertise et propositions réalisées dans le cadre de la nécessité d'abattre un Chêne remarquable (classé en Espace Boisé Classé au PLU de Mulhouse) pour l'extension de la centrale régionale de Système U dans le quartier de la Mer Rouge. Inventaires de terrain et proposition de mesures compensatoires et de mesures de gestion.

Maître d'ouvrage : Système U
Année : 2006
Intervenant ECOS COP : R. Schirmer

Mandataire : ECOS COP
Partenaires : -
Montant du marché HT : 11 963 €

■ Diagnostic phytosanitaire d'arbres le long du Bief de Niffer (68)

Plantations réalisées le long du canal aménagé du Rhône au Rhin.

Maître d'ouvrage : Service de la Navigation de Mulhouse
Année : 2003
Intervenant ECOS COP : JC. Dor

Mandataire : ECOS COP
Partenaires : -
Montant du marché HT : -

■ Diagnostic phytosanitaire d'arbres à Riedisheim (68)

Maître d'ouvrage : Service de la Navigation Mulhouse
Année : 2000-2001
Intervenant ECOS COP : R. Schirmer

Mandataire : ECOS COP
Partenaires : -
Montant du marché HT : 655 €

■ Etat de la végétation ligneuse dans l'environnement de l'usine de Cernay (68)

Etat zéro, premier, deuxième, troisième et quatrième constats.

Maître d'ouvrage : Dupont de Nemours
Année : 1984-1986-1990-1997-2003
Intervenants ECOS COP : R. Schirmer, N. Forestier

Mandataire : ECOS COP
Partenaires : -
Montant du marché HT : 8 034 €

■ Etat de la végétation ligneuse dans l'environnement des satellites de l'entreprise d'Uffholtz (68)

Etat zéro, premier et deuxième constats.

Maître d'ouvrage : Dupont de Nemours
Année : 1995-1997-2003
Intervenants ECOS COP : R. Schirmer, N. Forestier

Mandataire : ECOS COP
Partenaires : -
Montant du marché HT : 8 034 €

Campagnes de comptages de Grand Hamster

■ Prestation de repérage et de recensement des terriers de Grand Hamster à Ichtratzheim (67)

Recensement de terriers de Grand Hamster sur une surface de 18.3 ha (emprise de 3.5 ha et cultures favorables de la zone tampon de 14.8 ha), le 3 mai 2010, dans le cadre d'un projet de lotissement. Pas de terriers inventoriés. Rédaction du rapport de mission et avis sur la nécessité ou non de réaliser un dossier CNPN.

Maître d'ouvrage : CM CIC SAREST
Année : 2010
Intervenant ECOS COP : L. Spetz

Mandataire : ECOS COP
Partenaires : -
Montant du marché HT : 2 276 €

■ Prestation de repérage et de recensement des terriers de Grand Hamster à Mommenheim (67)

Campagne de comptage de terriers de Grand Hamster sur une surface de 52 ha en avril 2010 selon le protocole ONCFS 2010, dans le cadre du projet d'aménagement de la Plateforme Départementale d'Activités de Brumath. Rédaction du rapport de mission, note sur les continuités et la fragmentation en complément de l'étude réalisée par le CG67. 2 terriers "douteux" ont fait l'objet d'une demande de vérification par les services de l'ONCFS qui a conduit à la conclusion qu'en l'absence d'observation d'indices de présence, il n'est pas nécessaire de réaliser une demande de dérogation à l'arrêté du 23/04/2007 devant le CNPN.

Maître d'ouvrage : Communauté de communes du Pays de Brumath
Année : 2010
Intervenant ECOS COP : N. Forestier

Mandataire : OPUS 67
Partenaires : ECOS COP
Prestation ECOS COP HT : 3 380 €

■ Prestation de repérage et de recensement des terriers de Grand Hamster à Obernai (67)

Recensement de terriers de Grand Hamster sur une vingtaine d'hectares selon le protocole ONCFS 2010 dans le cadre d'un projet d'extension de la ZI Nord à Obernai, à l'ouest de la RD, considérée comme infrastructure fragmentante (2x2 voies, >10.000 véhicules/j et muret central en béton). . Aucun terrier observé. Réalisation d'une note de synthèse avec cartographie.

Maître d'ouvrage : Communauté de communes du Pays de Sainte Odile
Année : 2010
Intervenant ECOS COP : N. Forestier

Mandataire : ECOS COP
Partenaires : -
Montant du marché HT : 2 055 €

■ Prestation de repérage et de recensement des terriers de Grand Hamster à Dorlisheim (67)

Dans le cadre d'un projet de complexe de loisirs (cinéma), campagne de comptage de terriers de Grand Hamster (contre expertise) sur une surface de 233 ha (emprise de 9 ha et cultures de la zone tampon de 224 ha), au mois d'avril 2010. Sept terriers inventoriés, un individu vivant et un cadavre observés. Rédaction du rapport de mission. Mission complémentaire d'expertise des terriers recensés par l'ONCFS dans l'emprise du projet au moins d'août 2010.

Maître d'ouvrage : Communauté de communes de la Région de Molsheim
Année : 2010
Intervenant ECOS COP : L. Spetz

Mandataire : ECOS COP
Partenaires : -
Montant du marché HT : 10 650 €

■ Prestation de repérage et de recensement des terriers de Grand Hamster en zones agricoles dans le cadre de l'aménagement d'un lotissement à Geudertheim (67)

Campagne de comptage de terriers de Grand hamster sur une surface de 20 ha (emprise de 2,8 ha et cultures favorables de la zone tampon de 17,30 ha). Aucun terrier inventorié. Rédaction du rapport de mission et avis sur la nécessité ou non de réaliser un dossier CNPN.

Maître d'ouvrage : Pierres et Territoires de France SAS
Année : 2010
Intervenant ECOS COP : N. Forestier

Mandataire : ECOS COP
Partenaires : -
Montant du marché HT : 2 517 €

■ Campagne de comptage du Grand Hamster à Innenheim, Krautergersheim, Meistratzheim et Niedernai (67)

Dans le cadre d'aménagement de 3 pistes cyclables. Nombre d'hectares prospectés : 53 ha.

Maître d'ouvrage :	Conseil Général du Bas-Rhin	Mandataire :	ECOS COP
Année :	2009	Partenaires :	-
Intervenant ECOS COP :	L. Spetz	Montant du marché HT :	4 380 €

■ Inventaire du Grand Hamster sur le tracé de la LGV Est et rapport de synthèse (67)

Dans le cadre des études préliminaires à la construction de la LGV Est, une étude spécifique relative au Grand Hamster et des comptages dans l'emprise ont été effectués en 2008. Suite aux nouveaux documents cadres et cahier des charges de l'ONCFS, une seconde campagne de comptage est réalisée en avril 2009 sur une surface totale de 410 ha correspondant à l'emprise et aux cultures favorables de 20-30% de la zone tampon s'étalant sur 600 m de part et d'autre du projet.

Maître d'ouvrage :	Réseau Ferré de France (RFF)	Mandataire :	SETEC
Année :	2009	Partenaires :	ECOS COP
Intervenants ECOS COP :	N. Forestier, L. Spetz	Prestation ECOS COP HT :	31 477 €

■ Inventaire du Grand Hamster sur le tracé de la LGV Est et synthèse bibliographique (67)

Dans le cadre des études préliminaires à la construction de la LGV Est, une étude spécifique relative au Grand Hamster est réalisée : une première analyse bibliographique permet de cibler les secteurs les plus sensibles de l'aire de présence historique de l'espèce afin de dessiner un fuseau restreint pour la campagne de comptage 2008. Dans un second temps, cette zone a été entièrement prospectée à pied selon la méthodologie de l'ONCFS (environ 300 ha) entre Duntzenheim et Eckwersheim.

Maître d'ouvrage :	Réseau Ferré de France (RFF)	Mandataire :	SETEC
Année :	2008	Partenaires :	ECOS COP
Intervenants ECOS COP :	N. Forestier, L. Spetz	Prestation ECOS COP HT :	18 900 €

■ Campagne de comptage de Grand Hamster sur 5 sites du Bas-Rhin (67)

Ce comptage pour l'année 2008 fait partie du suivi des parcelles conventionnées (20 ha) par la société LIDL et suit la campagne 2007. Seules les parcelles situées sur Elsenheim sont inventoriées au mois d'avril. Les autres (Griesheim-près-Molsheim et Bischoffsheim) font l'objet d'investigations estivales. D'après G. BAUMGART, les comptages estivaux permettent, dans le cas exceptionnel du suivi des mesures compensatoires, de suivre plus finement l'attrait des cultures favorables pour le Grand hamster, à une période où les cultures d'hiver ne sont pas encore semées : le Hamster entrant en hibernation début octobre, il ne sait pas encore quelles cultures il y aura en hiver. En été, après la moisson de juillet, il quitte les parcelles. Il s'agit donc, en été, de distinguer les terriers occupés et les terriers de fuite (occupation moins fréquente) et de distinguer aussi les ébauches de terriers. L'objectif étant d'étudier l'attrait des cultures d'hiver.

Maître d'ouvrage :	Société LIDL	Mandataire :	ECOS COP
Année :	2008	Partenaires :	-
Intervenant ECOS COP :	N. Forestier	Montant du marché HT :	1 962 €

■ Diagnostic 2008 du Grand Hamster sur trois projets routiers bas-rhinois (67)

Les projets routiers : raccordement de la Voie Rapide du Piémont des Vosges, la Rocade sud (tranche N83-A352), et le Grand Contournement Ouest, posent la question des impacts sur le Grand Hamster. Celui-ci fait l'objet d'un plan de sauvegarde sous la responsabilité du préfet. Les comptages 2008 sur 850 ha participent autant à la surveillance de l'espèce qu'à l'élaboration des études environnementales des projets.

Maître d'ouvrage :	Direction Régionale de l'Equipement d'Alsace (DREA)	Mandataire :	ECOS COP
Année :	2008	Partenaires :	-
Intervenants ECOS COP :	R. Schirmer, L. Spetz	Montant du marché HT :	48 500 €

■ Campagne de comptage de Grand Hamster sur 5 sites du Bas-Rhin (67)

Il s'agit de réaliser une campagne annuelle de relevés en avril 2007 pour inventorier le nombre de terriers présents sur les parcelles conventionnées de 5 sites résultants de superficies compensatoires à l'aménagement de la « plateforme logistique » de la société LIDL. Les 5 sites représentent une superficie totale de 20 ha et se répartissent sur 3 communes autour de Strasbourg et Sélestat (Griesheim-près-Molsheim, Elsenheim et Bischoffsheim).

Maître d'ouvrage :	Société LIDL	Mandataire :	ECOS COP
Année :	2007	Partenaires :	-
Intervenant ECOS COP :	N. Forestier	Montant du marché HT :	1 584 €

■ Campagne de comptage de Grand Hamster (67)

Réalisation d'une campagne de comptage de Grand Hamster (protocole ONCFS) à Ichtratzheim dans le cadre de l'élaboration du PLU : nouvelle zone de 3,40 ha à urbaniser en secteur périurbain (mosaïque de petites cultures sur un terrain favorable à l'espèce). Le Grand Hamster étant présent sur la commune (données ONCFS) et à proximité du noyau de population de Blaesheim, un inventaire rigoureux est nécessaire. Rédaction d'une note comprenant la méthode, les résultats, une analyse des potentialités d'accueil du site pour l'espèce et des propositions d'actions.

Maître d'ouvrage :	Commune d'Ichtratzheim	Mandataire :	ECOS COP
Année :	2006	Partenaires :	-
Intervenant ECOS COP :	N. Forestier	Montant du marché HT :	586 €

CARTOGRAPHIES D'HABITATS

■ Etude et cartographie de la végétation du site Natura 2000 "Etangs et Vallées du Territoire de Belfort" (90)

Dans le cadre de l'élaboration du DOCOB, cartographie des milieux naturels au 1/5000^{ème} sur 5114 ha. Relevés de végétation. Cartographie des espèces patrimoniales et invasives. Cartographie informatisée. Analyse et propositions d'actions de gestion.

Maître d'ouvrage :	Conseil Général du Territoire de Belfort	Mandataire :	ECOS COP
Année :	2009	Partenaires :	-
Intervenants ECOS COP :	E. Hans, J.C. Dor	Montant du marché HT :	25 084 €

■ Cartographie des habitats ouverts du site Natura 2000 "Les mille étangs" (70)

Dans le cadre de l'élaboration du DOCOB du site Natura 2000, cartographie de terrain au 1/5.000ème sur 4 800 ha de milieux ouverts (21 communes), relevés de végétation, cartographie informatisée, rapport de synthèse.

Maître d'ouvrage :	Parc Naturel Régional des Ballons des Vosges (PNRBV)	Mandataire :	ECOSCOP
Année :	2007	Partenaires :	-
Intervenants ECOSCOP :	E. Hans, J.C. Dor, C. Guillot	Montant du marché HT :	37 894 €

■ Cartographie des habitats des lits majeurs du Steinbach et de la Sauer. Sites Natura 2000 des Vosges du Nord (67,57)

Typologie des habitats présents avec leurs critères de différenciation. Identification des habitats et cartographie au 1/5.000ème sur 140 km de cours d'eau. Cartographie informatisée sur SIG.

Maître d'ouvrage :	Parc Naturel Régional des Vosges du Nord (PNRVN)	Mandataire :	ECOSCOP
Année :	2005	Partenaires :	-
Intervenants ECOSCOP :	J.C. Dor, E. Hans	Montant du marché HT :	5 852 €

■ Cartographie des habitats des lits majeurs des cours d'eau sur grès. Sites Natura 2000 des Vosges du Nord (67)

Typologie des habitats présents avec leurs critères de différenciation. Identification des habitats et cartographie au 1/5.000ème sur 140 km de cours d'eau.

Maître d'ouvrage :	Parc Naturel Régional des Vosges du Nord (PNRVN)	Mandataire :	ECOSCOP
Année :	2004	Partenaires :	Michel RENNERT
Intervenant ECOSCOP :	J.C. Dor	Montant du marché HT :	10 029 €

■ Cartographie des habitats forestiers dans le cadre de la procédure Natura 2000. Site de la Vallée du Doubs entre Hièvre-Paroisse et Deluz (25)

Enquêtes bibliographiques préalables. Campagnes de terrain pour l'inventaire et la localisation des habitats et des espèces. Cartographie informatique sur SIG.

Maître d'ouvrage :	Direction Régionale de l'Environnement de Franche Comté (DIREN)	Mandataire :	ECOSCOP
Année :	2002	Partenaires :	-
Intervenant ECOSCOP :	R. Schirmer	Montant du marché HT :	21 602 €

ETUDES DE RESEAUX ECOLOGIQUES

Diagnostics

■ Etudes environnementales complémentaires, LGV Rhin-Rhône Branche Est (67)

Etude et cartographie de la trame verte et bleue sur la 2ème phase des tronçons A et C du projet de LGV Rhin-Rhône : cartographie et évaluation de la TVB, définition des enjeux, audit du projet au regard de cette problématique, propositions d'aménagement pour les rétablissements de connexion.

Maître d'ouvrage :	Réseau Ferré de France	Mandataire :	ECOSCOP
Année :	En cours	Partenaires :	-
Intervenant ECOSCOP :	E. Hans	Montant du marché HT :	54 604 €

■ Etude de faisabilité pour l'intégration de passages à faune sur les tronçons G et H de la LGV Est. Cas du Grand Hamster (67)

Maître d'ouvrage :	Réseau Ferré de France (RFF)	Mandataire :	SETEC
Année :	En cours	Partenaires :	ECOSCOP
Intervenant ECOSCOP :	N. Forestier	Prestation ECOSCOP HT :	12 293 €

■ Etude du réseau écologique sur le territoire de la Communauté Urbaine de Strasbourg (67)

L'ADEUS, en charge de la réalisation des plans d'urbanisme des communes de la CUS, souhaite disposer d'un document d'"alerte" pour le volet milieux naturels et écologie du paysage afin de mieux anticiper les enjeux environnementaux des PLU. Une cartographie du réseau écologique est réalisée ainsi qu'un cahier de fiches communales incluant une synthèse du diagnostic écologique et des propositions d'intégration.

Maître d'ouvrage :	ADEUS	Mandataire :	ECOSCOP
Année :	2010	Partenaires :	-
Intervenants ECOSCOP :	N. Forestier, R. Schirmer	Montant du marché HT :	8 100 €

■ Déclinaison de la trame verte régionale à l'échelle du Schéma de Cohérence Territoriale (SCOT) de l'Alsace du Nord (67)

Propositions d'objectifs adaptés au territoire. Etat des lieux (basé sur analyse SIG du territoire). Bilan et préconisations.

Maître d'ouvrage :	ADEUS	Mandataire :	ECOSCOP
Année :	2006	Partenaires :	-
Intervenants ECOSCOP :	F. Dubocage, S. Marbach, C. Guillot	Montant du marché HT :	15 888 €

■ Etude du fonctionnement écologique des populations de batraciens dans le cadre de l'élaboration du PLU (67)

Il s'agit d'une aide à la réalisation du schéma d'urbanisme suivant la méthodologie classique des études d'impact : état initial, réduction et compensation des impacts. Sous-traitance à BUFO (Association pour l'étude et la protection des Amphibiens et Reptiles d'Alsace) pour l'état initial batrachologique.

Maître d'ouvrage :	Ville d'Haguenau	Mandataire :	ECOSCOP
Année :	2005	Partenaires :	BUFO
Intervenant ECOSCOP :	R. Schirmer	Montant du marché HT :	6 031 €

■ Mission d'assistance à maîtrise d'ouvrage pour la réalisation du document d'orientations « Trame Verte Régionale » en Nord Pas-de-Calais (62)

Dans le cadre de l'élaboration du Schéma Régional d'Aménagement et de Développement du Territoire (SRADT), la Région Nord-Pas-de-Calais veut posséder des outils d'aide à la décision afin de restaurer et conserver la biodiversité régionale. La mission est double : réaliser un cahier des charges pour un appel d'offre permettant la réalisation d'un atlas régional de la biodiversité, rédiger des orientations stratégiques pour les 50 années à venir pour une politique en faveur de la biodiversité en tenant compte des aspects plurifonctionnels.

Maître d'ouvrage : Région Nord Pas-de-Calais
Année : 2002
Intervenant ECOSCOP : R. Schirmer

Mandataire : DENNY CONSULTANT
Partenaires : ECOSCOP
Prestation ECOSCOP HT : 11 906 €

■ Prolongement des lignes de tramway 2008 : le fonctionnement écologique, avis d'expert (67)

L'ensemble du programme des lignes de tramway et des liaisons routières de Strasbourg afférentes à l'horizon 2008 est expertisé par une visite des sites. L'avis d'expert concerne l'évaluation des milieux et les aspects d'écologie du paysage. Une espèce particulièrement remarquable (le Crapaud vert) est précisément analysée.

Maître d'ouvrage : Agence de Développement et d'Urbanisme de l'Agglomération Strasbourgeoise (ADEUS)
Année : 2002
Intervenant ECOSCOP : R. Schirmer

Mandataire : ECOSCOP
Partenaires : -
Montant du marché HT : -

■ Etude du fonctionnement écologique préalable à l'élaboration du SCOT de l'agglomération Strasbourgeoise (67)

Etat initial du fonctionnement écologique à partir des études existantes et de données cartographiques : zonage en unités homogènes, liens biogéographiques existants (connectivités des réseaux, perméabilité résiduelle), obstacles et cloisonnements. Cartographie au 1/100000^{ème} et constitution d'une base de données cartographiques. Propositions de conservation et/ou de rétablissement des échanges biologiques avec des conseils de génie écologique. L'espace d'étude porte sur 141 communes.

Maître d'ouvrage : Agence de Développement et d'Urbanisme de l'Agglomération Strasbourgeoise (ADEUS)
Année : 2001
Intervenant ECOSCOP : R. Schirmer

Mandataire : ECOSCOP
Partenaires : -
Montant du marché HT : 11 974 €

Cartographies

■ Cartographie de la Trame Verte des Vosges Alsaciennes (67,68)

Cartographie (SIG) de la trame verte sur la partie alsacienne des Vosges, identification des fonctions remplies par la trame verte et degré de satisfaction ; définition des enjeux et des sensibilités pour le massif ; propositions d'actions.

Maître d'ouvrage : Conseil Régional d'Alsace
Année : 2009
Intervenants ECOSCOP : E. Hans, S. Marbach, C. Guillot

Mandataire : ECOSCOP
Partenaires : -
Montant du marché HT : 34 986 €

■ Description et cartographie de biotopes de la bande rhénane alsacienne (67,68)

Projet de mise en réseau de biotopes étudié par la Commission Internationale de Protection du Rhin (CIPR). Explication des milieux rhénans avec leurs habitats et leurs espèces remarquables. Cartographie informatisée au 1/25000^{ème}.

Maître d'ouvrage : Direction Régionale de l'Environnement d'Alsace (DIREN)
Année : 2004
Intervenants ECOSCOP : JC. Dor, C. Guillot

Mandataire : ECOSCOP
Partenaires : -
Montant du marché HT : 4 215 €

■ Projet de mise en réseau des biotopes sur le Rhin de la Commission Internationale de Protection du Rhin (67,68)

Inventaire des habitats remarquables. Explication, typologie et cartographie des biotopes de la Bande Rhénane entre Bâle et Lauterbourg.

Maître d'ouvrage : Direction Régionale de l'Environnement d'Alsace (DIREN)
Année : 2003
Intervenant ECOSCOP : R. Schirmer

Mandataire : ECOSCOP
Partenaires : -
Montant du marché HT : 4 213 €

■ Cartographie et Schéma Directeur de la Trame Verte de la plaine d'Alsace (67,68)

Identification des fonctions écologiques, paysagères et socio-récréatives à remplir par la trame verte ; Cartographie (S.I.G.) de la trame verte existante ; Degré de satisfaction des fonctions identifiées, Priorités de conservation et de gestion ; Schéma directeur de reconstitution d'un réseau écologique.

Maître d'ouvrage : Conseil Régional d'Alsace
Année : 2002
Intervenants ECOSCOP : S. Marbach, F. Dubocage

Mandataire : ECOSCOP
Partenaires : -
Montant du marché HT : 37 250 €

■ Description et cartographie de biotopes de la bande rhénane alsacienne (67,68)

Projet de mise en réseau de biotopes étudié par la Commission Internationale de Protection du Rhin (CIPR) entre Bâle et Lauterbourg. Explication des milieux rhénans avec leurs habitats et leurs espèces remarquables. Cartographie informatisée au 1 / 25 000.

Maître d'ouvrage : Direction Régionale de l'Environnement d'Alsace (DIREN)
Année : 2001
Intervenants ECOSCOP : JC. Dor, C. Guillot

Mandataire : ECOSCOP
Partenaires : -
Montant du marché HT : 11 433 €

PLANS DE GESTION ECOLOGIQUE

PLANS DE GESTION

■ **Elaboration des scénarios et détermination d'une stratégie globale du SAGE du Giessen et de la Lièpvrette (67)**

Maître d'ouvrage : Conseil Général du Bas-Rhin
Année : En cours
Intervenant ECOS COP : R. Schirmer

Mandataire : ACTEON
Partenaires : FLUVIAL.IS
Prestation ECOS COP HT : 19 200 €

■ **Elaboration du DOCOB Natura 2000 dans le massif du Donon (67)**

Maître d'ouvrage : Commune de Lutzelhouse
Année : En cours
Intervenant ECOS COP : JC. Dor

Mandataire : ECOS COP
Partenaires : F. Fève, D. Paillereau
Montant du marché HT : 69 306 €

■ **SAGEECE de la Bruche et de la Mossig (67)**

Analyse de l'état initial du bassin versant Bruche-Mossig, volet écologie. Etude réalisée en partenariat avec DHI (volet hydraulique et modélisations) et Fluvial.Is (volet géomorphologie fluviale).

Maître d'ouvrage : Conseil Général du Bas-Rhin
Année : En cours
Intervenants ECOS COP : JC. Dor, L. Spetz, E. Hans

Groupement : DHI, ECOS COP, FLUVIAL.IS
Partenaires : CEMAGREF
Prestation ECOS COP HT : 52 772 €

■ **Diagnostic écologique et propositions de gestion de l'Aéroparc de Fontaine (90)**

L'ancienne base militaire aéronautique a été reconvertie en zone d'activités départementale. L'urbaniste de la transformation a souhaité la prise en compte de la biodiversité pour aboutir aujourd'hui à une concrétisation. Le diagnostic a été réalisé pendant la saison de végétation de 2007 avec pour conséquence un projet de plan de gestion qui permet un degré de conciliation intéressant entre les activités et la conservation de la biodiversité. Cela concerne tout à la fois la préservation, la restauration et la gestion. A l'Aéroparc de Fontaine, il pourra donc s'agir d'une ZAC active et florissante sur le plan économique cohabitant avec une biodiversité remarquable.

Maître d'ouvrage : Société d'Equipement du Territoire de Belfort
Année : 2008
Intervenants ECOS COP : R. Schirmer, JC. Dor, N. Forestier, E. Hans

Mandataire : ECOS COP
Partenaires : M. Loubère, MALACHIUS
Montant du marché HT : 18 335 €

■ **Complément au plan de gestion des Muhlbach d'Oberschaeffolsheim et de Wolfisheim-Eckbolsheim (67)**

Réalisation de fiches actions complémentaires : passes à poissons et pièges à sédiments.

Maître d'ouvrage : Communauté Urbaine de Strasbourg (CUS)
Année : 2008
Intervenants ECOS COP : JC. Dor, N. Forestier

Groupement : ECOS COP, FLUVIAL.IS
Partenaires : -
Prestation ECOS COP HT : 1 488 €

■ **Plan de gestion des anciennes sablières de Bart (25)**

Secteur périurbain avec diverses fonctions dont la protection de la biodiversité alluviale du Doubs et l'utilisation récréative. Reprise d'éléments de diagnostic existant avec production de nouvelles données, synthèse, enjeux et proposition d'une gestion ouverte sur les usages pluriels avec les interfaces de comptabilité.

Maître d'ouvrage : Communauté d'Agglomération du Pays de Montbéliard (CAPM)
Année : 2007
Intervenants ECOS COP : JC. Dor, R. Schirmer

Mandataire : ECOS COP
Partenaires : FLUVIAL.IS
Montant du marché HT : 14 708 €

■ **Plan de gestion de 3 cours d'eau de la Communauté Urbaine de Strasbourg (67)**

L'étude concerne 3 cours d'eau situés en milieu périurbain : Le Muhlbach de Koenigshoffen et le Fossé de Strasbourg (8,2 km) ; Le Muhlbach d'Oberschaeffolsheim et celui de Wolfisheim-Eckbolsheim (7,2 km) ; Le Bannscheidgraben-Ostwaldergraben (7 km). L'étude consiste en la réalisation d'un diagnostic principalement orienté sur le milieu physique (méthode SEQ physique et aspects hydrauliques) et sur le milieu naturel (habitats aquatiques et semi-aquatiques, observations faunistiques, fonctionnement écologique). En complément, une analyse des pratiques sociales et du paysage est menée. Ce diagnostic débouche sur la définition d'enjeux et la proposition d'une situation de référence idéale pour chaque cours d'eau (objectifs). Un plan de gestion est rédigé pour répondre à ces objectifs (plan d'actions).

Maître d'ouvrage : Communauté Urbaine de Strasbourg (CUS)
Année : 2007
Intervenants ECOS COP : JC. Dor, N. Forestier

Groupement : ECOS COP, FLUVIAL.IS
Partenaires : -
Prestation ECOS COP HT : 37 330 €

■ **Plan de gestion écologique de l'environnement du CINE du Moulin à Lutterbach (68)**

Le Centre d'Initiation à la Nature dispose d'un petit bocage alluvial relictuel à gérer autour de plusieurs fonctions : pédagogie, protection de la nature alluviale de la Doller, fonctions productives, paysage.

Maître d'ouvrage : Communauté de l'Agglomération Mulhousienne Sud Alsace (CAMSA)
Année : 2006
Intervenant ECOS COP : R. Schirmer

Mandataire : ECOS COP
Partenaires : -
Montant du marché HT : 2 431 €

■ Analyse et recherche de solution de compatibilité entre l'aménagement d'un sentier autour de l'étang de la Véronne et le développement de l'avifaune (90)

Propositions d'espèces repères (existantes et à favoriser). Evaluation de la compatibilité des projets de sentier et de développement de l'avifaune. Proposition de solutions.

Maître d'ouvrage : Conseil Général du Territoire de Belfort
Année : 2006
Intervenant ECOS COP : F. Dubocage

Mandataire : ECOS COP
Partenaires : -
Montant du marché HT : 3 832 €

■ Etude préalable à la réhabilitation des anciennes gravières des « Grandes Nolles » (88)

Diagnostic de la biodiversité du site et projet de réhabilitation pluriusages (paysage, récréatif, biodiversité, pédagogique). Travail avec SINBIO pour les avants projets sommaires et les projets et le CPIE Moyenne Montagne Vosgienne pour les aspects pédagogiques.

Maître d'ouvrage : Commune de Corcieux
Année : 2006
Intervenant ECOS COP : R. Schirmer

Mandataire : ECOS COP
Partenaires : SINBIO, CPIE
Montant du marché HT : 19 413 €

■ Amélioration de la biodiversité sur les étangs de la Ligne Maginot à Puttelange (57)

Lors de la sécurisation des barrages de retenue de Host-Haut, Host-Bas, Diefenbach, Welschhof, Marais, Hirbach, le Syndicat Intercommunal avec l'aide du Conseil Général de la Moselle et de l'Agence de l'Eau, souhaite également réaliser des aménagements dans l'optique d'une gestion multi-usages qui intègre les utilisations humaines et la biodiversité des six étangs.

Maître d'ouvrage : Conseil Général de la Moselle
Année : 2006
Intervenant ECOS COP : R. Schirmer

Mandataire : ECOS COP
Partenaires : SINBIO
Montant du marché HT : 35 613 €

■ Maîtrise d'œuvre pour l'opération d'aménagements écologiques de l'Etang de Lindre (57)

L'impératif d'un assec sur une année pour raison de sécurisation des digues est une opportunité pour la réalisation de travaux écologiques. Le cadre du Lindre est prestigieux pour la biodiversité mais dans un contexte plurifonctionnel incorporant la pisciculture. Le secteur est également une zone Natura 2000. Les interventions du génie écologique intègrent autant la réduction des impacts de l'assec prolongé, que l'optimisation des habitats (travaux de jardinage écologique, diversification, rajeunissement des roselières).

Maître d'ouvrage : Conseil Général de la Moselle
Année : 2005
Intervenant ECOS COP : R. Schirmer

Mandataire : SINBIO
Partenaires : ECOS COP, SILENE BIOTEC
Prestation ECOS COP HT : 15 800 €

■ Diagnostic écologique et plan de gestion de l'étang de la carrière de Fousse-magne (90)

Etude du fonctionnement hydrologique (qualité de l'eau), inventaire et hiérarchisation des richesses biologiques, proposition d'un plan de gestion. Suivi et assistance auprès du Maître d'œuvre.

Maître d'ouvrage : Conseil Général du Territoire de Belfort
Année : 2001
Intervenant ECOS COP : F. Dubocage

Mandataire : ECOS COP
Partenaires : -
Montant du marché HT : 12 043 €

PROGRAMMES DE RESTAURATION ET RENATURATION

■ Etude pour la restauration du bras d'Altorf entre Altorf et Duppigheim et prise en compte des exigences de mesures compensatoires (67)

Maître d'ouvrage : Communauté de Communes Molsheim - Mutzig
Année : En cours
Intervenant ECOS COP : JC. Dor, N. Forestier

Mandataire : FLUVIAL.IS
Partenaires : ECODEVE
Prestation ECOS COP HT : 8 660 €

■ Etude de faisabilité pour la restauration d'une zone humide sur la commune de Moval en compensation au projet de liaison cyclable franco-suisse -Section entre Grandvillars et Thiancourt (90)

En parallèle à la réalisation de l'étude d'impact relative au projet de liaison cyclable entre Grandvillars et Thiancourt, le Conseil Général du Territoire de Belfort envisage d'acquiescer un site sur la commune de Moval, valant mesures compensatoires pour le projet. Etude de faisabilité de restauration d'une zone humide sur ce secteur.

Maître d'ouvrage : Conseil Général du Territoire de Belfort
Année : En cours
Intervenant ECOS COP : E. Hans

Mandataire : ECOS COP
Partenaires : -
Prestation ECOS COP HT : 6 941 €

■ Expertise environnementale du milieu naturel dans le cadre de l'avant-projet de restauration écologique du Hanfgraben à Bindernheim, Hilsenheim et Wittenheim (67)

Ce ruisseau phréatique est pollué par des métaux lourds et des hydrocarbures et une restauration du milieu physique est en projet. Afin de respecter au mieux la nature existante l'expertise a pour fonction d'orienter les travaux vers la meilleure intégration possible (réduction et compensation des impacts).

Maître d'ouvrage : Communauté de Communes du Grand Ried
Année : 2007
Intervenant ECOS COP : R. Schirmer

Mandataire : ICF ENVIRONNEMENT
Partenaires : ECOS COP
Prestation ECOS COP HT : 3 552 €

■ Amélioration des conditions d'écoulement dans le secteur du Muehlbachel et Bieberbaechel au Sud de Sélestat (67)

Conseils en écologie : volet milieu terrestre.

Maître d'ouvrage : Communauté de Communes du Grand Ried
Année : 2007
Intervenants ECOS COP : R. Schirmer, F. Dubocage

Mandataire : HYDRATEC
Partenaires : ECOS COP, ECODEVE
Prestation ECOS COP HT : 7 494 €

■ Evaluation des dégâts sur le Schwarzbach et proposition de mesures de restauration (67)

Cette étude intervient suite à la rupture d'une vanne de fond à l'aval de l'étang de Jaegerthal à Windstein, alors vidangé pour réaliser des travaux de soutènement du talus de la RD53. Cet accident a provoqué un effet de chasse emportant des sédiments dans le lit du Schwarzbach jusqu'à 6 km à l'aval. L'étude se décline en deux temps. Le premier a permis de réaliser un état des lieux des dégâts occasionnés sur le milieu naturel et notamment sur la faune halieutique (sondages pour estimer l'épaisseur et le volume des dépôts) : le cours d'eau, dans sa partie amont, est en zone Natura 2000 (Lamproie de planer, Chabot). Le second visait la proposition de mesures de restauration écologiques du milieu aquatique. Cette partie a été réalisée en partenariat avec un géomorphologue fluvial (P. Charrier, Fluvial.IS) afin d'optimiser les propositions en faveur d'une restauration de la dynamique du cours d'eau (charge sédimentaire). La prestation comportait également un volet d'assistance et de conseils (avis d'expert) au volet «écologie» dans la phase de chantier, en partenariat avec le Parc Naturel Régional des Vosges du Nord.

Maître d'ouvrage :	Direction Départementale de l'Equipeement, Subdivision de Niederbronn-les-Bains	Mandataire :	ECOS COP
Année :	2006	Partenaires :	FLUVIAL.IS
Intervenant ECOS COP :	N. Forestier	Montant du marché HT :	5 815 €

■ Etude des risques et prévention des « coulées boueuses » dans le cadre du PLU (68)

Genèse de coulées boueuses à l'origine de nuisances accrues en intensité et répétitivité. Diagnostic des mécanismes géomorphologiques. Proposition de solutions d'aménagement intégrées.

Maître d'ouvrage :	Commune de Rixheim	Mandataire :	ECOS COP
Année :	2003	Partenaires :	-
Intervenant ECOS COP :	C. Flota, C. Guillot	Montant du marché HT :	9 292 €

■ Evaluation détaillée des risques sur les écosystèmes du Hanfgraben à Wittisheim (67)

Inventaire des polluants, évaluation des effets sur les écosystèmes et mesures de dépollution envisageables.

Maître d'ouvrage :	TREDI Services	Mandataire :	ECOS COP
Année :	2001	Partenaires :	-
Intervenant ECOS COP :	JC. Dor	Montant du marché HT :	3 506 €

■ Etude de faisabilité d'aménagement du canal de l'Ill à Mulhouse au niveau du site PUPA (68)

Proposition d'aménagements écologiques, récréatifs et paysagers. Comparaison des aménagements sur la base d'un bilan environnemental.

Maître d'ouvrage :	Direction du Développement et de l'Aménagement de Mulhouse	Mandataire :	ECOS COP
Année :	2001	Partenaires :	-
Intervenants ECOS COP :	JC. Dor, R. Schirmer	Montant du marché HT :	7 562 €

■ Etude de faisabilité de la restauration d'un bras mort de l'Ill : le Fisch – Giessen (67)

Diagnostic écologique et socio-récréatif. Recherche de synergies avec d'autres projets et de partenariats. Avant projet de restauration (schéma de principe, coût estimatif).

Maître d'ouvrage :	Commune d'Illkirch-Graffenstaden	Mandataire :	ECOS COP
Année :	2001	Partenaires :	-
Intervenant ECOS COP :	F. Dubocage	Montant du marché HT :	10 671 €

OBSERVATOIRES ECOLOGIQUES, SUIVIS SCIENTIFIQUES

■ Maîtrise d'œuvre de la réalisation de la RD 18bis, Liaison A35-RD 83 à hauteur de Rouffach : Suivi écologique du chantier (68)

Maître d'ouvrage :	Conseil Général du Haut Rhin	Mandataire :	PMM Ingénieurs Conseils
Année :	En cours	Partenaires :	ECOS COP
Intervenant ECOS COP :	N. Forestier	Prestation ECOS COP HT :	17 000 €

■ Maîtrise d'œuvre phase de réalisation de la RD 466 Déviation d'Aspach : Suivi écologique du chantier (68)

Suite à la notice de défrichement (ECOS COP, 2006) réalisée dans le cadre de ce projet, un suivi écologique a été proposé comme mesure du suivi pour le milieu naturel, notamment pour le suivi des batraciens et des mesures mises en place pour limiter leur mortalité et recréer des milieux favorables. Le suivi, s'étalant sur 4 années, consiste en la participation à des réunions de chantier, un conseil et une assistance au maître d'ouvrage et des visites inopinées à des instants clés du chantier.

Maître d'ouvrage :	Conseil Général du Haut Rhin	Mandataire :	ECOS COP
Année :	En cours	Partenaires :	-
Intervenants ECOS COP :	JC. Dor, N. Forestier	Montant du marché HT :	14 846 €

■ Diagnostic et suivi sur 3 ans de 2 espèces d'Odonates et 3 espèces de Poissons sur la Sauer à Surbourg (67)

Il s'agit de rechercher des espèces de la Directive Habitats en amont et en aval de l'entreprise FORBO Helmitin (ICPE), en bordure du périmètre proposé comme Site d'Intérêt Communautaire (SIC) de la Forêt de Haguenau. Suite à des travaux d'extension, la DIREN Alsace a souhaité que des inventaires faunistiques ciblés soient effectués, surtout pour vérifier la présence « pressentie » de ces espèces (Agrion de Mercure, Gomphe serpentin, Bouvière, Chabot et Lamproie de Planer) et d'en assurer ensuite le suivi durant 3 ans (2009 à 2011) pour évaluer les incidences a posteriori, des travaux réalisés. L'association Saumon-Rhin réalise le suivi des trois espèces de poissons par la mise en œuvre de pêches électriques.

Maître d'ouvrage :	Entreprise FORBO HELMITIN	Mandataire :	ECOS COP
Année :	En cours	Partenaires :	Association SAUMON RHIN
Intervenant ECOS COP :	L. Spetz	Montant du marché HT :	21 618 €

■ Suivi avifaune sur le tronçon C de la LGV Rhin Rhône (25,70,90)

Ce suivi fait suite à l'étude d'impact (volet avifaune) de la LGV Rhin-Rhône réalisé en 2003/2004. Pendant le chantier de la LGV, RFF souhaite faire un suivi de l'avifaune. Une synthèse des relevés est élaborée.

Maître d'ouvrage :	Réseau Ferré de France (RFF)
Année :	En cours
Intervenant ECOS COP :	JC. Dor

Mandataire :	ECOS COP
Partenaires :	ALISEA
Montant du marché HT :	10 530 €

■ Suivi entomofaune sur le tronçon C de la LGV Rhin Rhône (25,70,90)

Ce suivi fait suite à l'étude d'impact (volet entomofaune) de la LGV Rhin-Rhône réalisé par ECOS COP en 2003/2004. Pendant le chantier de la LGV, RFF souhaite faire un suivi des populations entomologiques sur les stations inventoriées lors de l'état initial avant-projet, avec une fréquence de 3 passages dans la saison de végétation. Les Rhopalocères, Odonates et Orthoptères sont étudiés (les Coléoptères ne font pas l'objet de ce suivi). Une synthèse des relevés est élaborée.

Maître d'ouvrage :	Réseau Ferré de France (RFF)
Année :	En cours
Intervenants ECOS COP :	JC. Dor, N. Forestier, L. Spetz

Mandataire :	ECOS COP
Partenaires :	-
Montant du marché HT :	16 860 €

■ Mission de suivi scientifique du Polder d'Erstein (67)

En partenariat avec l'Université de Metz, inventaire et analyse de la végétation terrestre (75 relevés de végétation) : Phytosociologie et suivi des végétaux indicateurs. Synthèse des investigations sur la végétation et la faune.

Maître d'ouvrage :	Voies Navigables de France (VNF)
Année :	2004 à 2009
Intervenant ECOS COP :	JC. Dor

Mandataire :	DENNY CONSULTANTS
Partenaires :	ECOS COP, Univ. De Metz
Prestation ECOS COP HT :	45 914 €

■ Suivi scientifique des milieux naturels du site du Malsaucy (grande zone humide périurbaine de Belfort), campagnes 2001 et 2004 (90)

Inventaire de la végétation et de la faune, cartographie des habitats, propositions de gestion. Le site est le plus important au niveau national pour *Lysimachia thyriflora*.

Maître d'ouvrage :	Conseil Général du Territoire de Belfort
Année :	2009
Intervenants ECOS COP :	R. Schirmer, F. Dubocage

Mandataire :	ECOS COP
Partenaires :	-
Montant du marché HT :	14 186 €

■ Suivi scientifique 2001-2005 du site de la marnière de Fousse-magne (90)

Evaluations du milieu physique (fonctionnement du plan d'eau) et du milieu biologique (habitats, avifaune, batraciens). Bilan de la gestion et propositions.

Maître d'ouvrage :	Conseil Général du Territoire de Belfort
Année :	2008
Intervenants ECOS COP :	R. Schirmer, F. Dubocage, L. Spetz

Mandataire :	ECOS COP
Partenaires :	-
Montant du marché HT :	6 180 €

■ Observatoire écologique du Canal à Grand Gabarit - Bief de Niffer (68)

Acquisition des données sur la végétation (relevés), l'avifaune (IPA), les batraciens et les reptiles ; Interprétation des données (eau, sédiments, benthos, végétation, faune) ; propositions de gestion et d'amélioration des aménagements, conception d'un modèle, communication.

Maître d'ouvrage :	Service de la Navigation de Mulhouse
Année :	2000-2001 et 2002-2003
Intervenants ECOS COP :	JC. Dor, F. Dubocage

Mandataire :	ECOS COP
Partenaires :	-
Montant du marché HT :	6 180 €

■ Végétalisation du Bassin 4 sur l'île du Rhin à Fessenheim (68).

Suivi floristique et propositions de gestion.

Maître d'ouvrage :	Mines De Potasse d'Alsace (MDPA)
Année :	2000
Intervenant ECOS COP :	R. Schirmer

Mandataire :	ECOS COP
Partenaires :	-
Montant du marché HT :	2 408 €

EVALUATIONS ENVIRONNEMENTALES DE PLANS ET PROGRAMMES

■ Etude sur l'évolution d'un canal de dérivation de la Rosemontoise réalisé dans le cadre des mesures compensatoires à l'opération de restauration des rivières et de maîtrise des inondations du bassin de la Savoureuse (90)

Réalisation et interprétation d'IBGN en partenariat avec le Centre d'Analyse et de Recherche (CAR). Inventaire de la végétation rivulaire et observation des vertébrés. Diagnostic, bilan et enseignements.

Maître d'ouvrage :	Conseil Général du Territoire de Belfort
Année :	2006
Intervenant ECOS COP :	F. Dubocage

Mandataire :	ECOS COP
Partenaires :	-
Montant du marché HT :	7 637 €

■ Evaluation des mesures agri-environnementales d'Alsace : niveau milieu (67,68)

Opérations évaluées : OGAF Hautes – Chaumes ; Gestion des espaces ouverts en montagne vosgienne ; Maintien des prairies en plaine d'Alsace (OGAF article 19 « III domaniale » ; MAE III domaniale ; MAE « Ried de la Zorn » ; MAE « Ried de la Zembs » ; MAE « Bruch de l'Andlau ») ; Maintien des prairies dans le Sundgau. Evaluation de l'efficacité par rapport aux objectifs initiaux. Bilan environnemental et enseignements pour les CTE.

Maître d'ouvrage :	Direction Régionale de l'Agriculture et de la Forêt d'Alsace (DRAF)
Année :	2004
Intervenants ECOS COP :	F. Dubocage, S. Marbach, R. Schirmer, JC. Dor

Groupement :	Ernst et Young Entrepreneurs ECOS COP
Partenaires :	-
Montant du marché HT :	117 716 €

▪ **Cartographie complémentaire à l'évaluation des mesures agri-environnementales dans la vallée de la Largue (68)**

Constitution d'un nouvel état de référence de l'occupation du sol afin de confirmer ou de relativiser la poursuite de la diminution des surfaces prairiales depuis 1992 dans la vallée. Cartographie sur SIG sur la base de l'interprétation de l'orthophotoplan de 1998.

Maître d'ouvrage : Conseil Général du Haut-Rhin
 Année : 2003
 Intervenants ECOSCOP : S. Marbach, C. Guillot

Mandataire : ECOSCOP
 Partenaires : -
 Montant du marché HT : 65 793 €

▪ **Bilan de l'expérience de reconstitution d'une trame écologique dans le terroir agricole de la Hardt lors des remembrements de seconde génération - état 2001 (68)**

Bilan écologique, paysager et sociologique des plantations de haies et autres pour six communes (90 sites). Diagnostic à l'aide de relevés de terrain portant sur le milieu naturel (végétation, avifaune, petits mammifères, orthoptères), l'état des aménagements (respect des plans, gestion exercée) et l'incidence sur le paysage (missions aériennes, comparaison avec clichés anciens...). Analyse du bilan et perspectives : coûts des plantations, efficacité des techniques de génie écologique animation et communication, gestion.

Maître d'ouvrage : Conseil Général du Haut-Rhin
 Année : 2001-2002
 Intervenants ECOSCOP : F. Dubocage, S. Marbach, JC. Dor

Mandataire : ECOSCOP
 Partenaires : -
 Montant du marché HT : 21 031 €

ETUDES ET NOTICES D'IMPACT

ETUDES D'IMPACT - INFRASTRUCTURES DE TRANSPORT

Routes et voies ferrées

▪ **Etudes des aménagements du milieu naturel, LGV Est européenne (Raccordement de Vendenheim) (67)**

Prestation d'évaluation de la qualité des milieux détruits et enclavés par la LGV. Evaluation de la qualité des terrains envisagés au titre de la compensation. Propositions d'aménagements des passages à faune en réponse à l'enclavement de 12 ha. Premières propositions de gestion et d'aménagement des terrains servant à la compensation.

Maître d'ouvrage : Réseau Ferré de France (RFF)
Année : En cours
Intervenants ECOS COP : L. Spetz, E. Hans

Mandataire : ECOS COP
Partenaires :
Montant du marché HT : 7 320 €

▪ **Etude de génie écologique : liaison Altkirch Mulhouse Burnhaupt (68)**

Inventaires et analyse de la Flore et des Habitats (campagne de relevés, cartographie). Inventaire de l'Avifaune (Indices Ponctuels d'Abondance), des insectes (Odonates, Orthoptères, Coléoptères et Lépidoptères diurnes), des Amphibiens, Reptiles et Mammifères (observations directes, traces, parcours aux phares, recherches de gîtes pour les Chiroptères). Synthèse des enjeux du milieu naturel. Analyse des variantes. Evaluation des impacts et élaboration de mesures d'intégration du projet. Accompagnement à maîtrise d'ouvrage et participation aux réunions publiques en communes.

Maître d'ouvrage : Conseil Général du Haut-Rhin
Année : En cours
Intervenants ECOS COP : JC. Dor, N. Forestier

Mandataire : ECOS COP
Partenaires : M. Renner, F. Fève, MALACHIUS
Montant du marché HT : 68 795 €

▪ **Etude de génie écologique : liaisons Tagsdorf-Wittersdorf et Wittersdorf-Hirsingue (68)**

Inventaires et analyse de la Flore et des Habitats (campagne de relevés, cartographie). Inventaire de l'Avifaune (Indices Ponctuels d'Abondance), des insectes (Odonates, Orthoptères, Coléoptères et Lépidoptères diurnes), des Amphibiens, Reptiles et Mammifères (observations directes, traces, parcours aux phares, recherches de gîtes pour les Chiroptères). Synthèse des enjeux du milieu naturel. Evaluation des impacts et élaboration de mesures d'intégration du projet.

Maître d'ouvrage : Conseil Général du Haut-Rhin
Année : En cours
Intervenants ECOS COP : JC. Dor, N. Forestier

Mandataire : ECOS COP
Partenaires : M. Renner, MALACHIUS
Montant du marché HT : 50 032 €

▪ **Etude de génie écologique : déviation d'Ensisheim liaison A35-RD430 (68)**

Inventaires et analyse de la Flore et des Habitats (campagne de relevés, cartographie). Inventaire de l'Avifaune (Indices Ponctuels d'Abondance), des insectes (Odonates, Orthoptères, Coléoptères et Lépidoptères diurnes), des Amphibiens, Reptiles et Mammifères (observations directes, traces, parcours aux phares, recherches de gîtes et au sonomètre pour les Chiroptères). Synthèse des enjeux du milieu naturel. Analyse des variantes. Evaluation des impacts et élaboration de mesures d'intégration du projet. Accompagnement à maîtrise d'ouvrage et participation aux réunions publiques en communes.

Maître d'ouvrage : Conseil Général du Haut-Rhin
Année : 2009
Intervenants ECOS COP : JC. Dor, N. Forestier, E. Hans

Mandataire : ECOS COP
Partenaires : M. Renner, ASCALAPHE
Montant du marché HT : 35 673 €

▪ **Compléments au volet milieu naturel de l'étude d'impact du projet d'accès routier à la gare TGV d'Auxon-Dessus (25)**

Il s'agit d'apporter des compléments aux investigations menées dans l'urgence en 2007 en expertisant notamment le volet Chiroptères (été et hiver), prestation réalisée par F.FEVE et en complétant les volets Batrachologie et Avifaune (ALISEA). L'étude d'impact est réactualisée avec ces nouvelles données, qui viennent confirmer et préciser le premier état des lieux.

Maître d'ouvrage : Conseil Général du Doubs
Année : 2008
Intervenant ECOS COP : N. Forestier

Mandataire : ARCADIS
Partenaires : ECOS COP, F. Fève
Prestation ECOS COP HT : 11 925 €

▪ **Milieux aquatiques : LGV Est Vendenheim – (68)**

Analyse (bibliographie, terrain) des enjeux des milieux aquatiques et humides concernés par le projet de ligne TGV Est.

Maître d'ouvrage : Réseau Ferré de France (RFF)
Année : 2008
Intervenants ECOS COP : JC. Dor, L. Spetz

Mandataire : SETEC
Partenaires : ECOS COP
Prestation ECOS COP HT : 6 839 €

▪ **RN 66 Ferdrupt - St Maurice-sur-Moselle « Déviation du Thillot » (88)**

Expertise des sites proposés au titre de la compensation des impacts négatifs du projet. Dossier d'incidences au titre de Natura 2000 (ZPS et ZSC).

Maître d'ouvrage : Direction Régionale de l'Equipement des Vosges (DRE)
Année : 2008
Intervenant ECOS COP : JC. Dor

Mandataire : ECOS COP
Partenaires : -
Montant du marché HT : 3 961 €

▪ **Etude d'impact volet faune-flore, dans le cadre de l'aménagement de l'accès routier à la gare TGV d'Auxon-Dessus (25)**

Recherches bibliographiques et expertises de terrain (flore, habitats, insectes et reptiles) en partenariat avec ALISEA (Oiseaux et Batraciens). Evaluation des enjeux de ce secteur bocager patrimonial, dans un contexte déjà perturbé par les chantiers en cours (LGV, gare, desserte ferroviaire...). Comparaison des variantes. Evaluation des impacts de la solution retenue et proposition de mesures d'insertion.

Maître d'ouvrage : Conseil Général du Doubs
Année : 2007
Intervenants ECOS COP : N. Forestier, E. Hans

Mandataire : ARCADIS
Partenaires : ECOS COP, ALISEA
Prestation ECOS COP HT : 12 956 €

▪ RN 66. Section Boulevard de la Rochelle Kerlenbach à Thann et Bitschwiller-lès-Thann (68)

Etude d'environnement, étude d'impact et Dossier d'enquête publique. Etat initial de l'environnement physique, biologique et humain. Impacts et étude des mesures d'intégration du projet.

Maître d'ouvrage :	Direction Départementale de l'Equipelement du Haut-Rhin (DDE)	Mandataire :	ECOS COP
Année :	2007	Partenaires :	-
Intervenants ECOS COP :	JC. Dor, S. Marbach	Montant du marché HT :	19 419 €

▪ Etude de l'entomofaune, compléments d'inventaires (espèces printanières et approfondissement autour du Marais de Saulnot) : LGV Rhin Rhône Branche Est – (70,90,68)

Diagnostic de terrain (Odonates, Orthoptères, Rhopalocères, Coléoptères) – Compléments d'inventaires (Courtilière – Agrion de Mercure) - Evaluation du fonctionnement écologique de certaines espèces remarquables observées en 2003.

Maître d'ouvrage :	Réseau Ferré de France (RFF)	Mandataire :	ECOS COP
Année :	2005	Partenaires :	MALACHIUS, ENTOMO-LOGIC
Intervenants ECOS COP :	JC. Dor, N. Forestier	Montant du marché HT :	10 721 €

▪ Etude de l'avifaune, compléments d'inventaires (espèces printanières et approfondissement autour du Marais de Saulnot) : LGV Rhin Rhône Branche Est (70,90,68)

Diagnostic de terrain (I.P.A. et écoutes d'espèces nocturnes). Compléments d'inventaires. Evaluation du fonctionnement écologique de certaines espèces remarquables observées en 2003.

Maître d'ouvrage :	Réseau Ferré de France (RFF)	Mandataire :	ECOS COP
Année :	2005	Partenaires :	-
Intervenants ECOS COP :	JC. Dor, F. Dubocage	Montant du marché HT :	7 133 €

▪ Etude des milieux naturels : RN 66 – Liaison Ferdrupt / Saint Maurice sur Moselle (88)

Inventaires et analyse de la flore et des habitats (campagne de relevés, cartographie). Inventaire de l'avifaune (Indices Ponctuels d'Abondance), des insectes (odonates, orthoptères, coléoptères et lépidoptères), des amphibiens, reptiles et mammifères (observations directes, traces, parcours aux phares). Synthèse des enjeux du milieu naturel. Evaluation des impacts et élaboration de mesures d'intégration du projet.

Maître d'ouvrage :	Direction Départementale de l'Equipelement des Vosges (DDE)	Mandataire :	ECOS COP
Année :	2005	Partenaires :	MALACHIUS, BUFO, NEOMYS, M. Renner
Intervenants ECOS COP :	JC. Dor, N. Forestier	Montant du marché HT :	90 455 €

▪ Etude paysagère dans le cadre de l'étude d'impact du projet de giratoire du Pont Rouge à Felling sur la RN 66 (68)

Suite à l'étude de diverses variantes, c'est la plus simple qui a été retenue. L'approche paysagère a consisté à relever l'abattage d'arbres dans un environnement à forte caractéristique naturelle (quelques gros arbres en amont et de peupliers dépérissants en aval). Des plantations ligneuses ont été proposées dans le cadre des impératifs sécuritaires actuels.

Maître d'ouvrage :	Direction Départementale de l'Equipelement du Haut-Rhin (DDE)	Mandataire :	INGEROP Grand Est
Année :	2005	Partenaires :	ECOS COP
Intervenant ECOS COP :	R. Schirmer	Montant du marché HT :	12 314 €

▪ Etude de l'entomofaune : LGV Rhin – Rhône Branche Est (70,90,68)

Diagnostic de terrain (Odonates, Orthoptères, Rhopalocères, Coléoptères). Evaluation des sensibilités. Evaluation des impacts. Proposition de mesures de réduction et de compensation des impacts adaptés aux groupes d'insectes étudiés.

Maître d'ouvrage :	Réseau Ferré de France (RFF)	Mandataire :	ECOS COP
Année :	2004	Partenaires :	MALACHIUS, ENTOMOLOGIC
Intervenants ECOS COP :	JC. Dor, N. Forestier	Montant du marché HT :	24 937 €

▪ Etude de l'avifaune : LGV Rhin – Rhône Branche Est – (70,90,68)

Diagnostic de terrain (avifaune nicheuse, avifaune nocturne) – Evaluation des sensibilités – Evaluation des impacts – Proposition de mesures de réduction et de compensation des impacts.

Maître d'ouvrage :	Réseau Ferré de France (RFF)	Mandataire :	ECOS COP
Année :	2004	Partenaires :	-
Intervenants ECOS COP :	JC. Dor, F. Dubocage	Montant du marché HT :	24 841 €

▪ Etude et recherches scientifiques fondamentales et appliquées sur le Grand Hamster d'Alsace : Rcade sud de Strasbourg 2^{ème} phase (67)

Etude bibliographique – rencontre avec des spécialistes de l'espèce- état initial : cas de l'Alsace, problématique, cadrage avec l'agriculture et l'urbanisation – Evaluation des impacts du projet – Détermination de milieux favorables à l'espèce pour la proposition de mesures compensatoires (convention de gestion, achat de parcelle, passages à faune, etc.).

Maître d'ouvrage :	Direction Départementale de l'Equipelement du Bas-Rhin (DDE)	Mandataire :	ECOS COP
Année :	2004	Partenaires :	-
Intervenants ECOS COP :	N. Forestier, F. Dubocage	Montant du marché HT :	7 643 €

▪ Etude complémentaire pour l'évaluation des incidences sur le Grand Hamster d'Alsace : A35-GCO de Strasbourg (67)

Etude bibliographique – rencontre avec des spécialistes de l'espèce- état initial : cas de l'Alsace, problématique, cadrage avec l'agriculture et l'urbanisation – Evaluation des impacts du projet : détermination et calculs des superficies de milieux favorables et potentiellement favorables à l'espèce pour la proposition de mesures compensatoires (conventions de gestion, achats de parcelles, passages à faune spécifiques, etc.)

Maître d'ouvrage :	Direction Départementale de l'Equipement du Bas-Rhin (DDE)	Mandataire :	ECOS COP
Année :	2004	Partenaires :	-
Intervenants ECOS COP :	N. Forestier, F. Dubocage	Montant du marché HT :	25 997 €

▪ Etude du milieu naturel préalable à l'A32 (54,55,57)

Relevés de végétation printanière (ECOS COP), relevés de la faune terrestre (batraciens et mammifères), avec M. RENNEN (Batraciens et Chiroptères) et F. FEVE (autres Mammifères). Cartographie et synthèse.

Maître d'ouvrage :	CETE de l'Est	Mandataire :	ECOS COP
Année :	2004	Partenaires :	M. Renner, F. Fève
Intervenants ECOS COP :	JC. Dor, C. Guillot	Montant du marché HT :	24 248 €

▪ Réaménagement urbain et intégration paysagère des boulevards Kennedy et Anatole France à Belfort (90)

Etude d'impact : analyse de l'état initial (milieu naturel, fonctionnement écologique, milieu humain, paysage), description des impacts et proposition de mesures réductrices dans un contexte globalement améliorant en milieu urbain. En collaboration avec l'Atelier Alfred PETER Paysagiste.

Maître d'ouvrage :	Conseil Général du Territoire de Belfort	Mandataire :	ECOS COP
Année :	2003	Partenaires :	-
Intervenants ECOS COP :	JC. Dor, N. Forestier	Montant du marché HT :	18 046 €

▪ Autoroute A36 - Elargissement entre Belfort et Voujeaucourt (90,25)

Etude bibliographique et expertises de terrain sur la faune et la flore.

Maître d'ouvrage :	Société des Routes Paris Rhin Rhône	Mandataire :	ECOS COP
Année :	2000	Partenaires :	-
Intervenant ECOS COP :	F. Dubocage	Montant du marché HT :	15 000 €

Pistes cyclables

▪ Projet de liaison cyclable Franco-Suisse entre Grandvillars et Thiancourt (90)

Etude d'impact sur l'environnement et notice d'incidence au titre de la loi sur l'eau pour un projet de liaison cyclable entre Grandvillars et Thiancourt : état initial, enjeux, définition des impacts et propositions de mesures d'insertions environnementales. Dossier réglementaire, reposant sur plusieurs études préalables (DOCOB, notice d'incidences au titre de Natura 2000).

Maître d'ouvrage :	Conseil Général du Territoire de Belfort	Mandataire :	ECOS COP
Année :	En cours	Partenaires :	-
Intervenant ECOS COP :	E. Hans	Montant du marché HT :	6 942 €

▪ Création d'une piste cyclable bidirectionnelle le long de la RD108, dans le massif forestier de la Hardt entre le pont de l'A35 et le Pont du Bouc à Rixheim (68)

Diagnostic de terrain (Relevés de végétation, observations faunistiques, analyse paysagère) – Evaluation des impacts dans le contexte du site (ZPS Natura 2000) – Proposition de mesures d'intégration du projet : recréation de lisière complète, aménagements paysagers, mesures spécifiques relatives aux espèces de la ZPS (bois mort, etc.).

Maître d'ouvrage :	Conseil Général du Haut Rhin	Mandataire :	ECOS COP
Année :	2005	Partenaires :	-
Intervenant ECOS COP :	N. Forestier	Montant du marché HT :	4 715 €

▪ Itinéraire de promenade sur les berges de l'Orne, de Moineville (54) à Rombas (57)

Etude d'impact liée au projet de promenade cyclable sur les berges de l'Orne : tracé, passerelles, aires d'accueil – Propositions de variantes dans le cadre de la participation à l'élaboration du projet et suggestions de mesures compensatoires.

Maître d'ouvrage :	Etablissement Public Foncier de Lorraine	Groupement :	ECOS COP, A. Peter Paysagiste
Année :	2004	Partenaires :	-
Intervenants ECOS COP :	JC. Dor, N. Forestier	Prestation ECOS COP HT :	9 042 €

▪ Projet de piste cyclable entre Horbourg-Wihr et Bischwihr (68)

Etude d'impact liée au projet de piste en site propre le long de la RD 111.

Maître d'ouvrage :	Conseil Général du Haut Rhin	Mandataire :	ECOS COP
Année :	2001	Partenaires :	-
Intervenant ECOS COP :	JC. Dor	Montant du marché HT :	3 422 €

▪ Expertise du milieu naturel et approche des impacts, secteur riverain de l'Ill et de l'Ostwaldergraben (67)

Projet de prolongation de la ligne B du tram (Elsau-Ostwald), secteur d'une grande zone humide intra urbaine. Diagnostic du milieu naturel : enquête naturaliste, expertise de terrain, cartographie informatique des habitats et espèces remarquables. Approche comparative des impacts des tracés. Proposition de mesures de réduction d'impact (y compris du chantier).

Maître d'ouvrage :	Communauté Urbaine de Strasbourg (CUS),	Mandataire :	ECOS COP
Année :	2000-2001	Partenaires :	-
Intervenant ECOS COP :	R. Schirmer	Montant du marché HT :	10 351 €

ETUDES D'IMPACT - URBANISME, ZONES D'ACTIVITES ET D'HABITATS

▪ Etude préalable : volets milieu physique, milieu naturel, paysage, cadre de vie et patrimoine dans le cadre de la création de la ZAC Montreux-Vergerats (90)

Etat initial, évaluation des impacts et propositions de mesures dans le cadre d'un projet de ZAC sur des terrains plantés de vergers et de cultures céréalières. Deux versants doivent être urbanisés de part et d'autre d'une combe ; la gestion de l'eau est primordiale dans cette étude.

Maître d'ouvrage :	Commune de Delle	Mandataire :	ECOS COP, SINBIO
Année :	En cours	Partenaires :	HYDROGEOTECHNIQUE
Intervenants ECOS COP :	JC. Dor, L. Spetz, N. Forestier	Montant du marché HT :	34 998 €

▪ Volets milieu naturel et paysage dans le cadre de la réalisation d'une étude urbaine à Schirrhoffen (67)

Etat initial, comparaison des partis d'aménagement, effets du projet retenu, mesures d'intégration environnementale sur une partie du ban communal.

Maître d'ouvrage :	Commune de Schirrhoffen	Groupement :	URBA CONCEPT, ECOS COP, BEREST
Année :	2010	Partenaires :	M. Renner
Intervenant ECOS COP :	JC. Dor	Prestation ECOS COP HT :	13 800 €

▪ Volet milieu naturel de l'étude d'impact du projet de ZAC de la nouvelle gare TGV Besançon (25)

En interface de la nouvelle gare TGV, sur les deux communes d'Auxon-Dessus et Auxon-Dessous, un projet de pôle tertiaire cherche à s'établir en diverses tranches sur une période allant de l'ouverture de la LGV jusqu'à un horizon de 15/20 ans. Son concept à très forte intégration environnementale rencontre effectivement des milieux naturels de forte sensibilité, caractérisé par de nombreuses études bibliographiques récentes. L'enjeu d'intégration touchera donc autant les dimensions énergétiques que celles du milieu naturel où les 35 ha du projet urbain s'établiront. Cela est possible grâce aux diverses mesures de réduction et de compensation qui permettent un bon bilan sur le milieu naturel.

Maître d'ouvrage :	Communauté d'Agglomération du Grand Besançon (CAGB)	Groupement :	REICHEN & Robert, ECOS COP, SEDD, BEJ SAS, Mr Boutte
Année :	2009	Partenaires :	
Intervenant ECOS COP :	R. Schirmer	Prestation ECOS COP HT :	14 300 €

▪ Etude d'impact dans le cadre d'un aménagement urbain du quartier de Daval-Saulcy (88)

Etude d'impact (état initial, évaluation des impacts, propositions de mesures) dans le cadre d'un projet de requalification de deux friches industrielles.

Maître d'ouvrage :	Commune de Cornimont	Mandataire :	ECOS COP
Année :	2009	Partenaires :	M. Renner
Intervenant ECOS COP :	E. Hans	Montant du marché HT :	10 246 €

▪ Etude d'impact dans le cadre de la création d'une ZAC à usage principal d'habitation au lieu-dit «Niederfeld» (67)

Etude d'impact d'un projet de lotissement : nouvelle zone de 3,40 ha à urbaniser en secteur périurbain (mosaïque de petites cultures maraîchères, vergers et maïs). L'étude réalisée en partenariat avec l'Atelier du Paysage (architectes/paysagistes – mandataire) permet une complémentarité de compétences efficace pour améliorer l'insertion environnementale du projet. Les éléments concernant l'insertion urbaine, la prise en compte du cycle de l'eau et la valorisation de la trame verte périurbaine sont ici primordiaux. La réalisation de l'étude participe en amont à l'amélioration du projet pour limiter les impacts sur l'environnement au sens large. Une campagne de comptage de Grand Hamster et un rapport d'expertise ont été réalisés par ECOS COP sur ce site en 2006, dans le cadre de l'élaboration du PLU.

Maître d'ouvrage :	Commune d'Ichtratzheim	Mandataire :	ATELIER DU PAYSAGE
Année :	2007	Partenaires :	ECOS COP
Intervenant ECOS COP :	N. Forestier	Prestation ECOS COP HT :	7 026 €

▪ Etude d'impact de la ZAC de la gare TGV – TER Belfort – Montbéliard (90)

Etat initial valorisant les acquis produits par les équipements structurants accompagnant la ZAC. Concertation publique. Evaluation des incidences avec un investissement particulier dans les impacts cumulatifs corrélatifs aux cumuls de projets (LGV, gare, ZAC, déviation routière). Propositions d'intégrations environnementales.

Maître d'ouvrage :	Agence d'Urbanisme du Territoire de Belfort (AUTB)	Mandataire :	ECOS COP
Année :	2006	Partenaires :	-
Intervenants ECOS COP :	F. Dubocage, C. Guillot	Montant du marché HT :	32 500 €

▪ Etude d'impact (non réglementaire) : volet faune et flore dans le cadre de la construction du lotissement «les Coccinelles» à Uttenheim (67)

Analyse de l'état initial pour les volets habitats, flore et faune avec un approfondissement sur le Grand Hamster dont la présence est potentielle sur la commune (inventaire réalisé selon la méthodologie de l'ONCFS et évaluation de la présence potentielle de l'espèce sur les parcelles concernées en fonction de la qualité de l'habitat). Evaluation des impacts du projet de lotissement sur les habitats, la flore, la faune et le fonctionnement écologique. Proposition de mesures d'insertion, notamment de réduction d'impacts. Cette étude, non réglementaire, s'inscrit dans une démarche demandée par la DIREN Alsace en raison de la présence potentielle du Grand Hamster et/ou de son habitat. L'espèce est protégée au niveau européen et la communauté de communes du Pays d'Erstein compte une des dernières populations alsaciennes.

Maître d'ouvrage :	SAS AMIRAL	Mandataire :	ECOS COP
Année :	2006	Partenaires :	
Intervenant ECOS COP :	N. Forestier	Montant du marché HT :	2 325 €

▪ Etude d'impact d'un projet de lotissement à Krautwiller (67)

En 2006, cette commune ne possède aucun document de planification urbaine. La finalisation d'un projet de construction d'une trentaine de maisons doit alors être accompagnée d'une étude d'impact. Mise à part la consommation d'espace agricole le projet ne génère pas d'impact particulier sur l'environnement naturel. Mais un problème administratif est à contourner dans la mesure où une partie du projet se trouve dans la « zone humide remarquable de la Zorn » : le diagnostic de l'état initial est en porte à faux de l'inventaire départemental des zones humides.

Maître d'ouvrage :	Initiatives Européennes	Mandataire :	ECOS COP
Année :	2006	Partenaires :	-
Intervenant ECOS COP :	R. Schirmer	Montant du marché HT :	8 112 €

■ Aménagement du Parc Bergopré (67)

Etude d'impact d'un projet d'urbanisation sur terrain stabilisé, à la confluence de la Bruche et du Framont. L'étude réalisée en partenariat avec l'Atelier du Paysage (architectes/paysagistes – mandataire) permet une complémentarité de compétences efficace pour améliorer l'insertion environnementale du projet. Les éléments concernant l'insertion urbaine, la prise en compte du cycle de l'eau, la valorisation des cours d'eau et de la trame verte intra urbaine sont ici primordiaux.

Maître d'ouvrage : Commune de Schirmeck
Année : 2006
Intervenant ECOS COP : N. Forestier

Mandataire : ATELIER DU PAYSAGE
Partenaires : ECOS COP
Prestation ECOS COP HT : 6 743 €

■ Projet d'aménagement de la ZAC des «Hauts de Bavans» à Bavans (25)

Etude d'impact d'un projet de ZAC de 300 logements sur 6 ha de prés-vergers, petites cultures et jardins familiaux. Etat initial de l'environnement physique, naturel et humain. Intégration de l'étude loi sur l'eau (SEPIA Conseils). Evaluation des incidences du projet et proposition de mesures réductrices (préservation de fruitiers, intégration des composantes énergétiques, gestion des eaux pluviales, etc.) et compensatoires (compensation de la destruction de jardins familiaux, création d'un verger conservatoire, intégration de doigts verts, etc...).

Maître d'ouvrage : SAFC
Année : 2004
Intervenants ECOS COP : JC. Dor, N. Forestier

Mandataire : ATELIER DU PAYSAGE
Partenaires : ECOS COP
Prestation ECOS COP HT : 20 000 €

■ Projet d'aménagement de la ZAC «Les Portes de l'Europe» à Ottmarsheim (68)

Etude d'impact d'un projet de ZAC suite à la disparition d'une plate-forme douanière et l'institution de périmètres de sécurité autour des installations classées en bordure rhénane. Le projet souhaite intégrer le concept de trame verte. L'étude d'impact est accompagnée par une notice d'incidence Natura 2000.

Maître d'ouvrage : Communauté de Communes Porte de France Rhin Sud
Année : 2004
Intervenant ECOS COP : R. Schirmer

Mandataire : ECOS COP
Partenaires : -
Montant du marché HT : 6 186 €

■ Projet d'aménagement d'une ZAC à Bolsenheim (68)

Contribution à l'étude d'impact d'un projet de ZAC de 18 logements sur 1 ha de friche. Etat initial de l'environnement physique et naturel. Evaluation des incidences du projet et proposition de mesures réductrices et compensatoires pour les milieux physiques et naturels.

Maître d'ouvrage : Cabinet Fabert-Schaller et Associés
Année : 2004
Intervenant ECOS COP : JC. Dor

Mandataire : ECOS COP
Partenaires : -
Montant du marché HT : 2 052 €

■ Projet d'aménagement d'une ZAC à Dambach-La-Ville (67)

Concours pour la maîtrise d'œuvre.

Maître d'ouvrage : OPUS 67
Année : 2003
Intervenant ECOS COP : JC. Dor

Mandataire : ECOS COP
Partenaires : -
Montant du marché HT : 1 500 €

■ Projet d'aménagement d'une ZAC à Lauterbourg (67)

Cartographie des milieux ; avant-projet sommaire des mesures réductrices des impacts et des mesures compensatoires des impacts.

Maître d'ouvrage : Port Autonome de Strasbourg
Année : 2002
Intervenant ECOS COP : R. Schirmer

Mandataire : ECOS COP
Partenaires : -
Montant du marché HT : 6 219 €

■ Projet d'aménagement d'une ZAC à Lauterbourg (67)

Compléments à l'étude d'impact : Diagnostic faunistique et floristique ; Evaluation des impacts et mesures d'insertion du projet.

Maître d'ouvrage : Port Autonome de Strasbourg
Année : 2001
Intervenant ECOS COP : R. Schirmer

Mandataire : ECOS COP, OTE INGENIERIE
Partenaires : -
Montant du marché HT : 7 919 €

■ Zone d'aménagement du diffuseur Langres-Sud - Autoroute A31 (51)

Volet faune, flore, habitats : état initial, évaluation des impacts, proposition de mesures de réduction et de compensation.

Maître d'ouvrage : DDE de Haute Marne, Syndicat Mixte d'aménagement
Année : 2001
Intervenant ECOS COP : R. Schirmer

Mandataire : ECOS COP
Partenaires : -
Montant du marché HT : 7 919 €

ETUDES D'IMPACT - INSTALLATIONS CLASSEES POUR LA PROTECTION DE L'ENVIRONNEMENT

■ Volet faune-flore de l'étude d'impact concernant la gravière de Stattmatten (67)

Volet faune-flore-habitat de l'étude d'impact relative à la gravière de Stattmatten. Analyse de l'état initial (dont espèces et habitats du site Natura 2000), évaluation des impacts, propositions de mesures d'insertion environnementale.

Maître d'ouvrage : Société Lafarge
Année : En cours
Intervenants ECOS COP : JC. Dor, R. Schirmer

Mandataire : ECOS COP
Partenaires : -
Montant du marché HT : 16 856 €

■ Demande d'autorisation d'exploitation de gravières près de Lunéville, compléments 2008-2009 (54)

Maître d'ouvrage : Société Thiriet
Année : 2009
Intervenant ECOS COP : N. Forestier

Mandataire : ECOS COP
Partenaires : -
Montant du marché HT : 4 051 €

■ Demande d'autorisation d'exploitation de gravières pour 4 secteurs près de Lunéville (54)

4 dossiers individuels contenant chacun : Etude d'impact, étude de danger, étude hygiène et sécurité, dossier d'autorisation et élaboration des plans de réaménagement. Un dossier a fait l'objet d'une notice d'incidences au titre de Natura 2000 en raison de sa proximité avec une ZPS. Un second dossier a fait l'objet de mesures compensatoires spécifiques au contexte déjà très impacté par les anciennes extractions dans le lit majeur de la Meurthe : il s'agit de remblayer une partie des parcelles à exploiter en créant des zones humides.

Maître d'ouvrage : Société Thiriet
Année : 2007
Intervenant ECOSCOP : N. Forestier

Mandataire : ECOSCOP
Partenaires : -
Montant du marché HT : 46 959 €

■ Dossier de cessation d'activité minière des MDPA – volet eaux superficielles (68)

Etat des lieux. Etablissement d'un état de référence. Evaluation des incidences en phase d'exploitation et de fermeture. Proposition de mesures de compensation.

Maître d'ouvrage : Mines de Potasse d'Alsace (MDPA)
Année : 2006
Intervenants ECOSCOP : F. Dubocage, C. Guillot

Mandataire : ECOSCOP
Partenaires : -
Montant du marché HT : 10 165 €

■ Etude d'impact liée au renouvellement de la concession de la centrale hydroélectrique de Kembs (68)

Etat initial, impacts et mesures d'intégration du projet sur le volet « milieu humain » de l'étude.

Maître d'ouvrage : Electricité De France (EDF)
Année : 2004
Intervenants ECOSCOP : S. Marbach, J.C. Dor

Mandataire : ECOSCOP
Partenaires : -
Montant du marché HT : 31 160 €

■ Etude d'impact d'une plate-forme de compostage à Sundhouse (67)

Volet « faune, flore, habitat, paysage » d'une étude d'impact pour le projet d'une ICPE (installation classée) et étude d'incidence Natura 2000. Défrichement d'un bosquet de forêt rhénane.

Maître d'ouvrage : Centre d'Analyse et de Recherche Agro Développement
Année : 2004
Intervenant ECOSCOP : R. Schirmer

Mandataire : ECOSCOP
Partenaires : -
Montant du marché HT : 3 593 €

■ Mémoire d'arrêt d'exploitation de l'activité d'extraction de granulats à Cernay (68)

Réalisation de la pièce administrative permettant de conduire au procès-verbal de récolement concluant cette extraction de granulats par l'Entreprise SCHNEIDER dans les « Sablières Hermann » de Cernay.

Maître d'ouvrage : Ets Schneider Sarl
Année : 2004
Intervenant ECOSCOP : R. Schirmer

Mandataire : ECOSCOP
Partenaires : -
Montant du marché HT : 1 500 €

■ Volet milieu naturel de l'étude d'impact de la carrière de Voegtlinshoffen (68)

Etat initial, qualification des impacts et propositions de mesures d'intégration.

Maître d'ouvrage : Denny Consultants
Année : 2004
Intervenant ECOSCOP : J.C. Dor

Mandataire : ECOSCOP
Partenaires : -
Montant du marché HT : 2 291 €

■ Compléments à l'état initial faune-flore à Ensisheim (68)

Installations classées pour la protection de l'environnement : prospection stockage de gaz souterrain. Proposition de mesures compensatoires pour une plante protégée (*Myosurus minimus*).

Maître d'ouvrage : Tredi Services, GDF
Année : 2002
Intervenant ECOSCOP : J.C. Dor

Mandataire : ECOSCOP
Partenaires : -
Montant du marché HT : 6 651 €

■ Evaluation détaillée des Risques sur les écosystèmes du Hanfgraben à Wittisheim (67)

Inventaire des polluants, évaluation des effets sur les écosystèmes et mesures de dépollution envisageables.

Maître d'ouvrage : Tredi Services
Année : 2001
Intervenant ECOSCOP : J.C. Dor

Mandataire : ECOSCOP
Partenaires : -
Montant du marché HT : -

ETUDES D'IMPACT - ENERGIES RENOUVELABLES

■ Notice d'impact pour le projet de microcentrale hydroélectrique à Muhlbach/Bruche (67)

Maître d'ouvrage : M. Zirn
Année : En cours
Intervenant ECOSCOP : R. Schirmer

Mandataire : ECOSCOP
Partenaires : FLUVIAL.IS
Montant du marché HT : 7638 €

■ Etude du milieu naturel dans le cadre d'un projet de centrale de panneaux photovoltaïques à Wittelsheim (68)

Maître d'ouvrage : Commune de Wittelsheim
Année : 2010
Intervenant ECOSCOP : J.C. Dor

Mandataire : ICF ENVIRONNEMENT
Partenaires : ECOSCOP
Prestation ECOSCOP HT : 7 021 €

▪ **Etude d'impact d'un parc éolien sur le plateau de Belfays : Communes de la Grande Fosse, Saint-Stail, Chatas, Grandrupt, Ban-de-Sapt et Saales (67,88)**

Analyse de l'état initial du site et de son environnement (milieu humain, paysage, habitats, flore, oiseaux, chiroptères, autre faune). Analyse des effets directs, indirects, temporaires et permanents. Mesures de réductions et de compensations. Avec NEOMYS (Chiroptères) et F. FEVE (Oiseaux migrateurs) en sous traitance.

Maître d'ouvrage : Electricité De France, Energies Nouvelles (EDF EN)
Année : 2010
Intervenants ECOSCO P : JC. Dor, E. Hans, L;Spetz

Mandataire : ECOSCO P
Partenaires : NEOMYS, F. Fève
Montant du marché HT : 75 554 €

▪ **Etude d'impact d'un projet de centrale régionale de panneaux photovoltaïques à Auzainvilliers (88)**

Une requalification d'un terrain militaire en zone d'activité recevant une centrale photovoltaïque constitue ce projet qui se décline depuis le Grenelle de l'Environnement. Le maître d'ouvrage est d'accord pour faire coexister explicitement une fonction seconde de biodiversité à côté de la fonction principale de production d'énergie renouvelable

Maître d'ouvrage : Electricité De France, Energies Nouvelles (EDF EN)
Année : 2009
Intervenants ECOSCO P : C. Guillot, R. Schirmer

Mandataire : ECOSCO P
Partenaires : -
Montant du marché HT : 22 765 €

▪ **Etude d'impact environnementale et paysagère d'un projet de parc éolien entre le Louchbach et le Bonhomme (68)**

Etude d'impact et notice d'incidence Natura 2000 d'un projet éolien sur la crête vosgienne (problématiques des Chiroptères, du Grand Tétrás et de l'insertion paysagère) Ce projet d'énergie renouvelable doit intégrer deux principales sensibilités environnementales: le paysage et les chauves-souris. Analyse de la sensibilité patrimoniale et paysagère du périmètre du projet de ZDE.

Maître d'ouvrage : Société OSTWIND
Année : 2008
Intervenants ECOSCO P : , R. Schirmer, S. MarbachC. Guillot

Mandataire : ECOSCO P
Partenaires : SPC Acoustique, LPO, GEPMA
Montant du marché HT : 84 367 €

▪ **Etude patrimoniale et paysagère d'une Zone de Développement Eolien à la Grande Fosse (88)**

Analyse de la sensibilité patrimoniale et paysagère du périmètre du projet de ZDE.

Maître d'ouvrage : Commune de la Grande Fosse
Année : 2007
Intervenants ECOSCO P : S. Marbach, C. Guillot

Mandataire : ECOSCO P
Partenaires : -
Montant du marché HT : 10 610 €

ETUDES D'IMPACT - AMENAGEMENTS TOURISTIQUES

▪ **Etude d'impact et notice de défrichement pour l'implantation d'un village de vacances sur le site du Bioscope-Ecomusée à Ungersheim (68)**

Maître d'ouvrage : ECOMPARCS
Année : En cours

Intervenants ECOSCO P : R. Schirmer, N. Forestier, L. Spetz, JC. Dor

Mandataire : ECOSCO P
Partenaires : ISEOD, SINBIO, M. Renner, FLUVIAL.IS
Montant du marché HT : 78 168 €

▪ **Etudes environnementales : projet « Tourisme-Santé-Nature » du "Domaine de la Largue" à Seppois-le-Haut (68)**

Réalisation d'une étude d'impact, d'une notice de défrichement et d'une notice d'incidence au titre de Natura 2000 dans le cadre de la réalisation d'un golf et d'aménagements annexes.

Maître d'ouvrage : Société LARGUE PARC SA
Année : 2008
Intervenant ECOSCO P : R. Schirmer

Mandataire : ECOSCO P
Partenaires : -
Montant du marché HT : 20 374 €

▪ **Note environnementale et paysagère du projet de parcours acrobatique forestier au Schlossberg à Kruth (68)**

Note réalisée sur le modèle d'une étude d'impact avec : analyse du contexte institutionnel et réglementaire, état initial de l'environnement physique, naturel, du paysage, des activités humaines, présentation du projet, des impacts, proposition de mesures réductrices et compensatoires.

Maître d'ouvrage : Syndicat Mixte du Barrage de Kruth-Wildenstein
Année : 2003
Intervenants ECOSCO P : S. Marbach, R. Schirmer, C. Guillot

Mandataire : ECOSCO P
Partenaires : -
Montant du marché HT : 3 382 €

ETUDES D'IMPACT - DOSSIER CNPN

▪ **Elaboration d'un dossier CNPN relatif au Grand Hamster dans le cadre du projet de parc d'activités économiques intercommunal à Obernai (67)**

Maître d'ouvrage : Communauté de communes du Pays de Sainte Odile
Année : En cours
Intervenant ECOSCO P : L. Spetz

Mandataire : ECOSCO P
Partenaires : -
Prestation ECOSCO P HT : 3 963 €

▪ **Gestion de la Biodiversité dans la carrière de Saint Nabor (68)**

Maître d'ouvrage : SIVU des Carrières d'Ottrott et de Saint Nabor
Année : En cours
Intervenant ECOSCO P : R. Schirmer

Mandataire : Est Granulats
Partenaires : ECOSCO P
Prestation ECOSCO P HT : 22 823 €

■ Elaboration du dossier CNPN relatif à la destruction d'habitats d'espèces protégées au bord du Giessen à Sélestat (67)

Afin de mettre en conformité juridique, avant présentation à l'enquête publique, le dossier d'études environnementales dans le cadre de l'aménagement du Giessen pour la protection de Sélestat contre ses crues, un dossier de demande de dérogation de destruction « d'aires de repos et de sites de reproduction » est réalisé pour 2 espèces de reptiles ainsi que 17 espèces d'oiseaux et 1 mammifère terrestre. L'ensemble de ces espèces est peu menacé et l'ensemble des mesures de réduction et de compensation déjà prises dans le cadre de l'étude d'impact et de la notice de défrichement permettent un bon bilan environnemental.

Maître d'ouvrage : Communauté de Communes de Sélestat
Année : 2010
Intervenant ECOSCO P : N. Forestier

Mandataire : ECOSCO P
Partenaires :
Montant du marché HT : 2 160 €

■ Elaboration du dossier CNPN relatif à la faune dans le cadre de la RD1, accès gare LGV à Auxon (25)

Le projet de raccordement routier à la gare TGV d'Auxon-Dessus a fait l'objet d'une DUP en 2009. Afin de se mettre en conformité avec les récents arrêtés de protection des espèces animales, une demande de dérogation devant le CNPN est nécessaire pour l'ensemble des espèces protégées inventoriées en 2007. Il s'agit notamment de compléter le dossier Herpétofaune initié en amont en y ajoutant 2 espèces de Mammifères et 40 espèces d'Oiseaux. Les mesures sont augmentées et davantage précisées pour ces espèces, en concertation avec les services de la DREAL."

Maître d'ouvrage : Conseil Général du Doubs
Année : 2010
Intervenant ECOSCO P : N. Forestier

Mandataire : ARCADIS
Partenaires : ECOSCO P, F. Jussyk, F. Fève
Prestation ECOSCO P HT : 6 094 €

■ Elaboration du dossier CNPN spécifique aux Batraciens et Reptiles dans le cadre de la RD1, accès gare LGV à Auxon (25)

Suite à l'étude d'impact (volet milieux naturels) réalisée en 2008, le projet de RD1 (accès à la LGV d'Auxon-Dessus), malgré les faibles enjeux herpétologiques, nécessite la réalisation d'un dossier de demande de dérogation devant le CNPN pour la capture et le transport de batraciens en phase chantier et la destruction d'aires de repos d'espèces protégées. L'étude est réalisée en partenariat étroit avec F.JUSSYK, qui précise les mesures d'intégration nécessaires.

Maître d'ouvrage : Conseil Général du Doubs
Année : 2010
Intervenants ECOSCO P : N. Forestier, R. Schirmer

Mandataire : ARCADIS
Partenaires : ECOSCO P, F. Jussyk
Prestation ECOSCO P HT : 11 225 €

NOTICES D'IMPACT DE DEFRIchement

■ Notice de défrichement dans le cadre de la mise en place du carrefour entre RD430 et RD5 à Issenheim et élaboration du dossier CNPN (68)

Maître d'ouvrage : Commune d'Issenheim
Année : En cours
Intervenant ECOSCO P : R. Schirmer

Mandataire : ECOSCO P
Partenaires : -
Montant du marché HT : 7 726 €

■ Notice de défrichement en complément de l'étude d'impact sur le Giessen : volet milieux naturels (67)

Le projet de protection de la ville de Sélestat contre les crues du Giessen a fait l'objet de nombreuses études hydrauliques préalable. La solution retenue consiste à créer des digues et à en rehausser d'autres. Cela nécessite le défrichement de 7,34 ha de boisements (essentiellement des Robiniers). Des compensations sont proposées pour un total de 16 ha : replantation sur 1,3 ha aux abords directs du Giessen et renaturation de la forêt du Giessenwald en forêt alluviale.

Maître d'ouvrage : Communauté de Communes de Sélestat
Année : 2010
Intervenant ECOSCO P : N. Forestier

Mandataire : ECOSCO P
Partenaires : -
Montant du marché HT : 2 503 €

■ Notice de défrichement pour l'extension de l'UIRU de Sausheim (68)

Le projet d'extension de l'Usine d'Incineration des Résidus Urbains de Sausheim, dans la forêt de la Hardt nécessite le défrichement d'un petit bosquet appartenant à l'usine, sur une surface de 0,6 ha. En réalité, le défrichement a déjà été opéré 5 mois plus tôt le SIVOM initie la « régularisation » administrative du dossier avec une notice d'impact de défrichement. La mission vise à compléter le volet "milieux naturels" de la notice réalisée par le Cabinet Merlin.

Maître d'ouvrage : SIVOM de l'Agglomération Mulhousienne
Année : 2010
Intervenant ECOSCO P : N. Forestier

Mandataire : Cabinet MERLIN
Partenaires : ECOSCO P
Prestation ECOSCO P HT : 3 463 €

■ Notice de défrichement dans le cadre d'un projet éolien à Belfays (67,88)

Elaboration de la notice d'impact de défrichement dans le cadre de l'instruction du dossier d'étude d'impact d'un parc éolien à Belfays.

Maître d'ouvrage : Electricité De France, Energies Nouvelles (EDF EN)
Année : 2009
Intervenant ECOSCO P : JC. Dor, E. Hans

Mandataire : ECOSCO P
Partenaires : -
Montant du marché HT : 4 924 €

■ Notice de défrichement, aménagement du site du Neubruch (67)

Suite à un diagnostic écologique réalisé par ECOSCO P en 2006, comparant l'intérêt patrimonial (milieux naturels) de deux sites au sud de l'agglomération, pour l'extension d'un collège et la construction d'un lycée, la commune a fait le choix d'urbaniser le site du "Neubruch", dont une partie est constituée d'un boisement alluvial d'intérêt communautaire. Une notice d'impact de défrichement est donc à réaliser, basée en partie sur l'état initial réalisé en 2006, pour réaliser une voie de contournement du lycée. L'analyse des impacts et les propositions de mesures sont réalisées en étroite collaboration avec les services de la ville pour optimiser leur mise en œuvre et leur pertinence écologique.

Maître d'ouvrage : Ville de Sélestat
Année : 2008
Intervenant ECOSCO P : N. Forestier

Mandataire : ECOSCO P
Partenaires : -
Montant du marché HT : 6 263 €

▪ Notice de défrichement dans le secteur sud du port autonome de Strasbourg (67)

Contexte sensible de défrichement d'une forêt rhénane de 7,94 ha dans l'emprise foncière de Général Motors. Détermination des impacts. Proposition de mesures compensatoires sur la base non pas de l'espace (replantation) mais du temps (évolution forestière avec cycle forestier entier) sur une superficie forestière existante (15,88 ha) et propriété du maître d'ouvrage.

Maître d'ouvrage : Général Motors
Année : 2008
Intervenant ECOSCOP : R. Schirmer

Mandataire : ECOSCOP
Partenaires : -
Montant du marché HT : 10 114 €

▪ Aménagement du Giessen – Etude sur le lit majeur du Giessen à Sélestat (67)

Cette étude s'inscrit dans l'opération globale d'aménagement du Giessen qui doit permettre de protéger la Ville de Sélestat contre les crues importantes de ce cours d'eau. L'étude concerne une partie du linéaire en aval de Sélestat. Il s'agit de réaliser une notice de défrichement d'un boisement de robiniers en rive droite du cours d'eau, d'étudier les incidences du défrichement sur l'environnement et les secteurs Natura 2000 proches, de proposer des mesures de compensation et de proposer un aménagement du site dans le but d'une valorisation écologique. Cette étude n'a pas été finalisée car la CCS, en collaboration avec la DDAF, a refondu le projet de manière plus globale (voir étude complémentaire liée à la Notice d'incidence au titre de la loi sur l'EAU réalisée en 2009).

Maître d'ouvrage : Communauté de Communes de Sélestat
Année : 2006
Intervenants ECOSCOP : JC. Dor, N. Forestier

Mandataire : ECOSCOP
Partenaires : -
Montant du marché HT : 6 148 €

▪ Etude faune, flore et habitats dans le cadre de la notice de défrichement inhérente à la réalisation de la déviation de la RD 466 à Aspach, Heidwiller et Carspach (68)

L'étude vise à compléter et préciser l'état initial du milieu naturel des milieux forestiers présents sur le tracé de la déviation de la RD466 (Atelier des Territoires, 2003). Pour ce faire, des relevés faune et flore ont été réalisés sur le terrain. L'évaluation des impacts et la proposition de mesures d'insertions visaient notamment les habitats remarquables (Aulnaie-Frênaie sur suintements) et le peuplement d'amphibiens, important et diversifié sur le site. Parmi d'autres mesures, des achats de parcelles boisées (Aulnaie-Frênaie) et des aménagements pour les batraciens (mares, amélioration des passages à petite faune, pose de filets, tas de bois morts...) ont été proposés et détaillés.

Maître d'ouvrage : Conseil Général du Haut Rhin, DIRT
Année : 2006
Intervenants ECOSCOP : JC. Dor, N. Forestier

Mandataire : EST INGENIERIE
Partenaires : ECOSCOP
Prestation ECOSCOP HT : 3 985 €

▪ Notice de défrichement (non réglementaire) concernant un terrain, rue du Haut-Barr à Saverne (67)

Diagnostic du milieu naturel : faune, flore, habitats, valeur écologique – milieu physique – environnement humain, paysage – évaluation des impacts – proposition de mesures de réduction et de compensation.

Maître d'ouvrage : SCI le Hameau du Haut Barr
Année : 2006
Intervenants ECOSCOP : F. Dubocage, C. Guillot

Mandataire : ECOSCOP
Partenaires : -
Montant du marché HT : 2 357 €

▪ Notice de défrichement de 4,44 ha de forêt alluviale dans la zone sud du Port Autonome de Strasbourg (67)

Diagnostic du milieu naturel : faune, flore, habitats, valeur écologique – milieu physique – environnement humain, paysage – évaluation des impacts – proposition de mesures de réduction et de compensation.

Maître d'ouvrage : Port Autonome de Strasbourg
Année : 2004
Intervenants ECOSCOP : R. Schirmer, N. Forestier

Mandataire : ECOSCOP
Partenaires : -
Montant du marché HT : 7 743 €

▪ Notice de défrichement (non réglementaire) pour le lotissement « Le Clos des Ecureuils » à Saverne (67)

Etat initial de l'environnement, comprenant les 3 compartiments suivants : cadre physique, milieu naturel et activités humaines. Evaluation des impacts du défrichement et les mesures nécessaires pour les réduire et les compenser.

Maître d'ouvrage : Initiatives Européennes
Année : 2004
Intervenant ECOSCOP : F. Dubocage

Mandataire : ECOSCOP
Partenaires : -
Montant du marché HT : 3 140 €

NOTICES D'INCIDENCE AU TITRE DE NATURA 2000

Note : De nombreuses études d'impact réalisées par ECOSCOP comprennent un volet d'évaluation d'incidences par rapport à Natura 2000. Les références ci-dessous correspondent aux prestations traitant uniquement les études d'incidences au titre de Natura 2000.

▪ Notice d'incidences au titre de Natura 2000 et notice d'impact environnemental du projet de "réseau de gîtes d'étapes en montagne" (68)

Maître d'ouvrage : Syndicat Mixte du Pays Thur Doller
Année : En cours
Intervenant ECOSCOP : R. Schirmer

Mandataire : ECOSCOP
Partenaires : -
Montant du marché HT : 14 418 €

▪ Notice d'incidences au titre de Natura 2000 pour la protection d'une canalisation de gaz à Wingens-sur-Moder (67)

Dans le cadre de la mise au norme des canalisations, GRT Gaz doit engager des travaux sur une de ses canalisations, dont une portion traverse la Moder. Une notice d'incidences au titre de Natura 2000 est rendue nécessaire. L'étude précise les incidences potentielles du projet sur les espèces de la Directive Habitats et indique les précautions nécessaires pour la réalisation de ces travaux.

Maître d'ouvrage : GRT Gaz
Année : En cours
Intervenant ECOSCOP : E. Hans

Mandataire : ECOSCOP
Partenaires : -
Montant du marché HT : 4 454 €

▪ Notice d'incidences au titre de Natura 2000 sur le trajet du Rallye de France en Alsace (67,68)

Le rallye de France d'octobre 2010 passe à l'intérieur ou voisine plusieurs périmètres protégés européens. Les enjeux d'impacts concernent principalement la maîtrise des impacts des spectateurs. Grâce à la limitation, au choix judicieux, à l'organisation et au contrôle des zones d'accueil du public, les impacts du rallye ne rentrent pas dans la catégorie des "impacts notables" sur les espèces et habitats des directives "Habitats et Oiseaux".

Maître d'ouvrage :	Fédération Française du Sport Automobile	Mandataire :	ECOS COP
Année :	En cours	Partenaires :	-
Intervenant ECOS COP :	R. Schirmer	Montant du marché HT :	13 634 €

▪ Notice d'incidences au titre de Natura 2000 au niveau du déversoir d'orage d'Oberdorf Spachbach (67)

Maître d'ouvrage :	Syndicat des Eaux et de l'Assainissement du Bas Rhin	Mandataire :	ECOS COP
Année :	2010	Partenaires :	-
Intervenant ECOS COP :	JC. Dor	Montant du marché HT :	2 038 €

▪ Notice d'incidences au titre de Natura 2000 et étude sur le Grand Hamster dans le cadre de l'élaboration du PLU (68)

Expertise environnementale complémentaire dans le cadre de l'élaboration du PLU sur une zone d'urbanisation future (projet de Gendarmerie) voisine de plusieurs sites Natura 2000 et étude du milieu favorable au Grand Hamster.

Maître d'ouvrage :	Commune de Blodelsheim	Mandataire :	ECOS COP
Année :	En cours	Partenaires :	-
Intervenants ECOS COP :	L. Spetz, JC. Dor	Montant du marché HT :	5 025 €

▪ Notice d'incidences au titre de Natura 2000 dans le cadre de l'élaboration de la carte communale (90)

Un projet urbain empiète une Zone Spéciale de Conservation. L'étude a proposé autant des solutions compensatoires dans l'optique conservatoire de la nature européenne, qu'un cadrage plus large des procédures (notice de défrichement, loi sur l'eau) afin de découvrir une cohérence et une prospective globale dans le jeu des acteurs communaux et administratifs.

Maître d'ouvrage :	Commune de Menoncourt	Mandataire :	ECOS COP
Année :	2009	Partenaires :	-
Intervenant ECOS COP :	R. Schirmer	Montant du marché HT :	4 524 €

▪ Expertise naturaliste et étude des incidences des travaux de sécurisation d'une ligne électrique de 225 000 volts à Marckolsheim - Vogelgrün (67)

Les services de l'Etat ont souhaité avoir un avis d'expert dans le cadre du programme de maintenance de la ligne moyenne tension qui touche ou voisine les périmètres européen rhénans. Aucun impact significatif n'a été entrevu. Le travail a pu être réalisé en hiver en s'appuyant sur la reconnaissance des habitats et leur corrélation avec le cortège des espèces.

Maître d'ouvrage :	Réseau de Transport Electrique France (RTE) – TE Est - GIMR	Mandataire :	ECOS COP
Année :	2009	Partenaires :	-
Intervenant ECOS COP :	R. Schirmer	Montant du marché HT :	1 542 €

▪ Compléments et notice d'incidence au titre de Natura 2000 dans le cadre de la déviation Est de Vesoul (70)

Expertises complémentaires du milieu naturel (faune, flore, habitats), en lien avec le nouveau tracé proposé à la suite de l'étude menée en 2008. Etude fine du groupe des Chiroptères. Evaluation des incidences au titre de Natura 2000.

Maître d'ouvrage :	Direction Régionale de l'Equipement de Franche Comté (DRE)	Mandataire :	ECOS COP
Année :	2009	Partenaires :	F. Fève
Intervenants ECOS COP :	E. Hans, N. Forestier	Montant du marché HT :	10 865 €

▪ Evaluation des incidences au titre de Natura 2000 du projet de parc éolien à Belfays (67,68)

Notice d'incidences Natura 2000 relative au projet de parc éolien du plateau de Belfays. Ce document, accompagnant l'étude d'impact, est ciblé sur les espèces (avifaune, chiroptères) des sites Natura 2000 proches.

Maître d'ouvrage :	Electricité De France, Energies Nouvelles (EDF EN)	Mandataire :	ECOS COP
Année :	2009	Partenaires :	-
Intervenant ECOS COP :	JC. Dor	Montant du marché HT :	3 500 €

▪ Expertise au titre de Natura 2000 pour l'aménagement d'un lotissement à Ferrette (68)

Expertise naturaliste succincte et analyse des effets de l'aménagement par rapport au site Natura 2000 du « Jura alsacien » réalisées à la demande de la DDAF dans le cadre d'une demande de défrichement pour l'urbanisation d'une zone prairiale de grande qualité (mosaïque d'habitats, orchidées, papillons menacés en Alsace...). Le site présente un intérêt fort pour la faune et la flore et des pistes sont proposées pour minimiser les effets sur le milieu naturel.

Maître d'ouvrage :	AFUA du Colonel Robelin	Mandataire :	ECOS COP
Année :	2009	Partenaires :	-
Intervenant ECOS COP :	N. Forestier	Montant du marché HT :	1 192 €

▪ Notice d'incidence au titre de Natura 2000 pour la création d'une station d'épuration à Gunstett (67)

Etat initial : relevés, cartographies des espèces et des habitats d'intérêt communautaire et du fonctionnement écologique. Description et évaluation des incidences (notion d'effet notable).

Maître d'ouvrage :	Communauté de Communes de la Vallée de la Sauer	Mandataire :	ECOS COP
Année :	2005	Partenaires :	-
Intervenant ECOS COP :	JC. Dor	Montant du marché HT :	6 667 €

▪ Pré-étude d'incidence au titre de Natura 2000 pour la station d'épuration de Menchhoffen (67)

Evaluation préalable du milieu naturel (cartographie des habitats) et des incidences prévisibles du projet.

Maître d'ouvrage :	Syndicat d'Assainissement de la Région d'Ingwiller	Mandataire :	ECOS COP
Année :	2005	Partenaires :	-
Intervenant ECOS COP :	JC. Dor	Montant du marché HT :	1 121 €

NOTICES D'INCIDENCE AU TITRE DE LA LOI SUR L'EAU

▪ Régularisation de travaux par rapport à la loi sur l'eau sur une propriété privée à Colmar (68)

Suite à divers aménagements en zone inondable dans une propriété privée, la police de l'eau exige une régularisation par rapport à la loi sur l'eau et le PPRI (Plan de Prévention contre le Risque d'Inondation).

Maître d'ouvrage : Monsieur HELMLINGER Henri
Année : 2010
Intervenant ECOS COP : R. Schirmer

Mandataire : ECOS COP
Partenaires : -
Montant du marché HT : 1 657 €

▪ Aménagement du Giessen à Sélestat pour une protection de la ville contre les crues (67)

La Communauté de Communes de Sélestat étudie une autre variante pour la protection contre les crues du Giessen. Une étude plus globale est alors réalisée sur les digues existantes en amont et en aval du pont de la RD83 et consiste essentiellement en un état des lieux du milieu naturel plus complet en vue de réaliser une notice d'impact de défrichement et d'alimenter l'étude d'impact et la Notice d'incidence au titre de la loi sur l'eau réalisées par SOGREAH. Des mesures de compensation sont proposées avec notamment la renaturation totale de la forêt du Giessenwald, transformant un bois de Robiniers en forêt alluviale à sylvocycle long et traversée par l'aménagement d'une diffluence, connectée au Giessen.

Maître d'ouvrage : Communauté de Communes de Sélestat, DDAF Bas Rhin
Année : 2009
Intervenants ECOS COP : N. Forestier, JC. Dor, E. Hans

Mandataire : SOGREAH
Partenaires : ECOS COP
Prestation ECOS COP HT : 11 034 €

▪ Expertise floristique dans le cadre de l'instruction de la notice d'incidence «Loi sur l'eau» d'un projet de lotissement à Flexbourg (67)

L'instruction administrative du projet de lotissement à Flexbourg a conduit à une demande de complément d'information sur le caractère humide du site. Une expertise a été réalisée sur la base de relevés floristiques et de quelques sondages pédologiques.

Maître d'ouvrage : ICADE
Année : 2008
Intervenant ECOS COP : R. Schirmer

Mandataire : ECOS COP
Partenaires : -
Montant du marché HT : 1 342 €

▪ Notice d'impact et document d'incidence au titre de la loi sur l'eau concernant un projet de station d'épuration à Lachapelle-sous-Rougemont (90)

Etat initial de l'environnement, analyse des impacts du projet à proximité d'une zone humide et proposition de mesures compensatoires avec prise en compte du cours d'eau "St Nicolas".

Maître d'ouvrage : Communauté de Communes du Pays Sous Vosgien
Année : 2005
Intervenants ECOS COP : JC. Dor, N. Forestier

Mandataire : ECOS COP
Partenaires : -
Montant du marché HT : 10 628 €

▪ Notice d'incidence relative au projet de pont privatif sur l'Ellbach (68)

Compléments milieu physique, habitats et faune-flore. Etat initial, impacts et mesures d'intégration du projet.

Maître d'ouvrage : SITA Alsace
Année : 2002
Intervenant ECOS COP : JC. Dor

Mandataire : ECOS COP
Partenaires : -
Montant du marché HT : 6 651 €

AUTRES ETUDES ASSIMILEES

(Etudes préliminaires, non réglementaires)

▪ Etude d'impact de l'aménagement foncier de Ranrupt (67)

Evaluation des impacts du projet d'aménagement foncier sur l'environnement naturel et paysager liés aux regroupements de parcelles, aux travaux connexes envisagés, et conformément à la Loi sur l'Eau, prise en compte des aspects hydrauliques.

Maître d'ouvrage : Conseil Général du Bas Rhin
Année : En cours
Intervenants ECOS COP : S. Marbach, C. Guillot

Mandataire : ECOS COP
Partenaires : -
Montant du marché HT : 6 443 €

▪ Aide à la préparation d'une offre de la SANEF pour la Région Alsace dans le cadre de la concession et la gestion du futur Grand Contournement Ouest de Strasbourg : prise en considération du Grand Hamster (67)

Il s'agit d'apporter des éléments relatifs au Grand hamster à la SANEF dans le cadre de sa candidature pour la concession du GCO. ECOS COP, par son expérience et sa connaissance de l'espèce, a indiqué les différentes options de prise en compte de cette espèce protégée dans le cadre de l'aménagement routier et de sa gestion. Les différentes actions ont été hiérarchisées au vu de leur faisabilité, de leur pertinence et de leur efficacité.

Maître d'ouvrage : SANEF
Année : 2009
Intervenant ECOS COP : N. Forestier

Mandataire : ECOS COP
Partenaires : -
Montant du marché HT : 3 787 €

▪ Préconisations pour la modernisation et la dépose d'une ligne électrique de 150 kV entre Plombières et Vincey (70)

Dans le cadre de la modernisation et de la dépose de lignes électriques, des travaux sont engagés dans deux sites Natura 2000 : identification des sensibilités des habitats et des espèces de la Directive face aux travaux, recommandations et préconisations pour les opérations de démontage.

Maître d'ouvrage : Gestionnaire du Réseau de Transport Electricité
Année : 2008
Intervenants ECOS COP : E. Hans, N. Forestier

Mandataire : ECOS COP
Partenaires : -
Montant du marché HT : 7 897 €

▪ Faisabilité de mesures d'insertion des batraciens pour la ZAC de CORA à Haguenau (67)

Le problème de la faisabilité de l'extension du magasin CORA, sous condition de respect de la biodiversité, a été solutionné par la proposition de mesures compensatoires. Celles-ci se basent sur le fait d'être principalement devant une problématique conservatoire de communauté pionnière.

Maître d'ouvrage : CORA Haguenau
Année : 2007
Intervenant ECOS COP : R. Schirmer

Mandataire : ECOS COP
Partenaires : -
Montant du marché HT : 8 277 €

PROJETS DE PROTECTION

PATRIMOINE NATUREL

▪ **Projet de classement en Réserve Naturelle du site de la Forêt d'Illkirch-Graffenstaden et du Neuhof et du site de la Forêt de la Robertsau à Strasbourg (67)**

Elaboration des différentes notices du dossier d'Enquête Publique.

Maître d'ouvrage :	Direction Régionale de l'Environnement d'Alsace (DREA)
Année :	2001-2003
Intervenant ECOS COP :	R. Schirmer

Mandataire :	ECOS COP
Partenaires :	-
Montant du marché HT :	6 723 €

PATRIMOINE PAYSAGER

▪ **Repérage et analyse patrimoniale des sites à protéger au titre de la Loi 1930 dans les Vosges du Nord (88)**

Identification et analyse patrimoniale d'une quarantaine de sites dans les Vosges du Nord. Synthèse de l'intérêt des sites et sélection de sites prioritaires par thématique (châteaux, fermes, édifices culturels, monuments naturels, sites militaires, etc.) pour une protection au titre de la loi 1930.

Maître d'ouvrage :	Direction Régionale de l'Environnement de Lorraine
Année :	En cours
Intervenants ECOS COP :	S. Marbach, C. Guillot

Mandataire :	ECOS COP
Partenaires :	-
Montant du marché HT :	3 994 €

▪ **Etude pour la proposition de protection de sites (2 groupes) au titre de la Loi 1930 en Moselle (57)**

Identification des richesses patrimoniales attachées à 5 sites. Repérages des potentialités de valorisation touristique de chacun des sites. Proposition de périmètres de protection au titre de la loi 1930.

Maître d'ouvrage :	Direction Régionale de l'Environnement de Lorraine
Année :	En cours
Intervenants ECOS COP :	S. Marbach, C. Guillot

Mandataire :	ECOS COP
Partenaires :	-
Montant du marché HT :	13 376 €

FORMATIONS, COMMUNICATIONS, ANIMATIONS, CONSEILS ET TRAVAUX CARTOGRAPHIQUES

FORMATIONS

■ Formation aux agriculteurs : Prairies des Vosges Saônoises (70)

Suite à la mise en place de mesures agri-environnementales sur le site Natura 2000 "Plateau des 1000 Etangs", la chambre d'agriculture souhaite engager une formation auprès des agriculteurs sur l'agriculture et la biodiversité. Intervention sur la méthodologie de la cartographie d'habitats et l'évaluation des prairies d'intérêts communautaires.

Maître d'ouvrage : AFPASA Formation
Année : 2010
Intervenant ECOS COP : E. Hans

Mandataire : ECOS COP
Partenaires : -
Montant du marché HT : 581 €

■ Formation des services techniques de l'Agence de Développement et d'Urbanisme de l'Agglomération Strasbourgeoise pour la prise en compte de l'environnement naturel dans les schémas d'urbanisme - PLU et SCOT (67)

Maître d'ouvrage : ADEUS
Année : 2002
Intervenant ECOS COP : R. Schirmer

Mandataire : ECOS COP
Partenaires : -
Montant du marché HT : -

COMMUNICATIONS

■ Conception de panneaux pédagogiques pour un sentier (67)

Maîtrise d'œuvre pour la conception de panneaux pédagogiques le long d'un ancien bras mort de l'Ill récemment renaturé. Définition des thèmes et du contenu des panneaux, des caractéristiques techniques des supports et panneaux. Participation à la sélection des prestataires et suivi des travaux.

Maître d'ouvrage : Commune d'Illkirch-Graffenstaden
Année : 2007
Intervenants ECOS COP : F. Dubocage, S. Marbach

Mandataire : ECOS COP
Partenaires : -
Montant du marché HT : 3 929 €

ANIMATIONS

■ Animations dans le cadre des « Sorties Nature » Sites de Fousse-magne et Malsaucy (90)

Animation de deux sorties pour le compte de la Maison de l'Environnement du Malsaucy. Notion de fonctionnement individuel des arbres (biomécanique) ou collectif (cycle sylvigénétique) et Ecologie des batraciens.

Maître d'ouvrage : Conseil Général du Territoire de Belfort
Année : 2010
Intervenants ECOS COP : R. Schirmer, L. Spetz

Mandataire : ECOS COP
Partenaires : -
Montant du marché HT : 793 €

■ Animations dans le cadre des « Journées de découverte du Patrimoine Naturel » (90)

Animations faune-flore de 3 demi-journées axées chacune sur la découverte d'un site : l'étang de la Grille, la marnière de Fousse-magne et l'étang de Courtelevant.

Maître d'ouvrage : Conseil Général du Territoire de Belfort
Année : 2006
Intervenants ECOS COP : F. Dubocage, R. Schirmer, JC. Dor

Mandataire : ECOS COP
Partenaires : -
Montant du marché HT : 1 416 €

■ Animations sur les sites naturels remarquables du Territoire de Belfort (90)

Gravière de Fousse-magne, Etang du Malsaucy, Pelouse de Chèvremont : Problématiques de l'aménagement pour les habitats et les espèces (Flore, Insectes, Batraciens).

Maître d'ouvrage : Conseil Général du Territoire de Belfort
Année : 2001-2005
Intervenants ECOS COP : F. Dubocage, R. Schirmer

Mandataire : ECOS COP
Partenaires : -
Montant du marché HT : -

CONSEILS

■ Mission d'expertise écologique dynamique fluviale sur le Giessen et Lièpvrette (68)

Dans le cadre d'un diagnostic de géomorphologie fluviale sur le Giessen et la Lièpvrette, la participation d'Ecoscop a consisté dans une consultation (conseils, enjeux, gestions, relectures) en matière d'écologie fluviale sous le parapluie de la science des milieux physiques.

Maître d'ouvrage : Conseil Général du Bas-Rhin
Année : 2010
Intervenant ECOS COP : R. Schirmer

Mandataire : FLUVIAL.IS
Partenaires : ECOS COP
Prestation ECOS COP HT : 1 740 €

■ Assistance à la maîtrise d'ouvrage dans le cadre d'un recours juridique contre le projet de la RD1 à Auxon (25)

Le projet de route est porté devant le tribunal administratif par deux associations de riverains et de protection de la nature.

Maître d'ouvrage : Conseil Général du Doubs
Année : 2010
Intervenants ECOS COP : R. Schirmer, N. Forestier

Mandataire : ARCADIS
Partenaires : ECOS COP, F. Jussyk
Prestation ECOS COP HT : 7 362 €

▪ Réunion de présentation de l'étude des continuités écologiques de la CUS (67)

Atelier technique basé sur une présentation de l'étude des continuités écologiques de la CUS réalisée pour le compte de l'ADEUS, comme "outil d'alerte" des enjeux écologiques lors de la réalisation des documents d'urbanisme. Discussion sur la nature en ville et les possibilités d'intégration.

Maître d'ouvrage :	Communauté Urbaine de Strasbourg	Mandataire :	ECOSCOP
Année :	2010	Partenaires :	-
Intervenants ECOSCOP :	N. Forestier, R. Schirmer	Montant du marché HT :	875 €

▪ Mission d'expertise pour la relecture du rapport de présentation du PLU de Bantzenheim (68)

Avis d'expert sur les parties milieux naturels et paysage du rapport de présentation.

Maître d'ouvrage :	ADAUHR	Mandataire :	ECOSCOP
Année :	2009	Partenaires :	-
Intervenant ECOSCOP :	S. Marbach	Montant du marché HT :	580 €

▪ Elaboration et rédaction d'un cahier des charges (CCTP) pour le volet milieu naturel de l'étude d'impact du projet LGV Poitiers-Limoges (86,87)

Réalisation d'un Cahier des Clauses Techniques Particulières (CCTP) relatif au volet spécifique du milieu naturel (volet Faune-Flore-Habitats et écologie du paysage) dans le cadre de l'étude d'impacts de la LGV Poitiers-Limoges.

Maître d'ouvrage :	Réseau Ferré de France (RFF)	Mandataire :	ARCADIS
Année :	2008	Partenaires :	ECOSCOP
Intervenants ECOSCOP :	JC. Dor, N. Forestier	Prestation ECOSCOP HT :	2 098 €

▪ Assistance à Maîtrise d'œuvre pour la réalisation du Parc d'Activités Economiques (PAEI) du Giessen de Scherwiller-Châtenois (67)

Vérification de la conformité environnementale et proposition d'amélioration de la qualité environnementale de l'avant – projet aux études d'exécution et de la cession des parcelles.

Maître d'ouvrage :	Communauté de Communes de Sélestat	Mandataire :	ECOSCOP
Année :	2007	Partenaires :	-
Intervenant ECOSCOP :	F. Dubocage	Montant du marché HT :	10 200 €

▪ Aide à la rédaction d'un courrier et expertise sommaire d'une propriété privée en site Natura 2000 (68)

Maître d'ouvrage :	Monsieur GAULT Georges	Mandataire :	ECOSCOP
Année :	2006	Partenaires :	-
Intervenant ECOSCOP :	R. Schirmer	Montant du marché HT :	286 €

▪ Assistance à maîtrise d'ouvrage pour l'élaboration de cahiers des charges des études d'impacts dans le cadre de l'aménagement de la RN 420 sur la commune de Russ (67)

Analyse bibliographique, expertise de terrain. Identification des enjeux environnementaux. Cadrage des approfondissements à réaliser par les études d'impacts.

Maître d'ouvrage :	Direction Départementale de l'Equipement du Bas Rhin (DDE)	Mandataire :	ECOSCOP
Année :	2005	Partenaires :	-
Intervenant ECOSCOP :	JC. Dor	Montant du marché HT :	-

▪ Suivi de la traduction Français/Anglais des études "A35-GCO de Strasbourg : Etude complémentaire pour l'évaluation des incidences sur le Hamster d'Europe" et "Rocade sud de Strasbourg 2^{ème} phase : Etudes et recherches scientifiques fondamentales et appliquées sur le Grand Hamster d'Alsace" (67)

Relecture et appui pour la traduction des dossiers en vue de la transmission du rapport à des experts internationaux sur les micromammifères, notamment le Grand Hamster.

Maître d'ouvrage :	Direction Régionale de l'Equipement d'Alsace (DRE) et Direction Départementale de l'Equipement du Bas Rhin (DDE)	Mandataire :	ECOSCOP
Année :	2004	Partenaires :	M. Ulmer
Intervenant ECOSCOP :	N. Forestier	Montant du marché HT :	2 372 € + 1 809 €

▪ Conseils pour l'élaboration de l'exposition « Le Malsaucy côté nature » (90)

Prestation d'animation et de conseil scientifique.

Maître d'ouvrage :	Conseil Général du Territoire de Belfort	Mandataire :	ECOSCOP
Année :	2000-2001	Partenaires :	-
Intervenant ECOSCOP :	R. Schirmer	Montant du marché HT :	-

TRAVAUX CARTOGRAPHIQUES

▪ Cartographie informatisée sur SIG des zones inondables de la Horn et du Schwalbach (57)

Maître d'ouvrage :	Direction Départementale de l'Agriculture et de la Forêt de Moselle (DDAF)	Mandataire :	FLUVIAL.IS
Année :	En cours	Partenaires :	ECOS COP
Intervenant ECOS COP :	C. Guillot	Prestation ECOS COP HT :	3 007 €

▪ Cartographie informatisée sur SIG pour une étude d'hydromorphologie sur un tronçon de l'Orge (91)

Maître d'ouvrage :	Direction Régionale de l'Environnement Ile de France (DIREN)	Mandataire :	FLUVIAL.IS
Année :	2009	Partenaires :	ECOS COP
Intervenant ECOS COP :	C. Guillot	Prestation ECOS COP HT :	460 €

▪ Cartographie informatisée sur SIG des zones inondables de la Zorn et de l'Albe (57)

Maître d'ouvrage :	Direction Départementale de l'Agriculture et de la Forêt de Moselle (DDAF)	Mandataire :	FLUVIAL.IS
Année :	2009	Partenaires :	ECOS COP
Intervenant ECOS COP :	C. Guillot	Prestation ECOS COP HT :	3 610 €