

# PRÉSENTATION & RÉFÉRENCES

# 2023



9 rue des Fabriques | F-68470 FELLERING

Tél. 03 89 55 64 00

secretariat@ecoscop.com

[www.ecoscop.com](http://www.ecoscop.com)



# ECOSCOP



## I.

### Présentation du bureau

- P.6** Notre bureau d'études  
Nos clients  
Nos domaines d'activités  
Nos moyens  
Notre équipe  
Nos partenaires

## II.

### Références du bureau

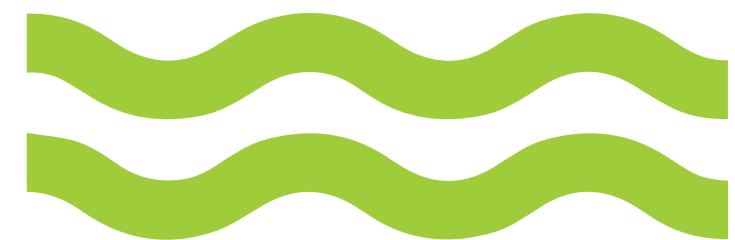
- P.20** Projets de développement  
et d'aménagement de territoire  
Documents d'urbanisme  
Diagnostics environnementaux  
et inventaires écologiques  
Missions de génie écologique  
Études et notices d'impact  
Divers

# QUI SOMMES NOUS ?

**C**réé en 2000, ECOSCOP est une structure économique sociale et solidaire (SCOP Sarl), composée de 6 salariés-associés.

ECOSCOP est un bureau d'études techniques en environnement, spécialisé dans les domaines de l'écologie, du paysage, de l'aménagement du territoire et de l'urbanisme.

Notre activité se concentre sur les régions Grand-Est et Bourgogne Franche-Comté.





# PRÉSENTATION DU BUREAU

## NOTRE BUREAU D'ÉTUDE

L'activité d'ECOSCOP est tournée vers la production d'études environnementales (milieu naturel, milieu humain, paysage), principalement dans le cadre de projets d'aménagement (études d'impacts, notices d'incidence au titre de Natura 2000, évaluations environnementales de documents d'urbanisme...) mais également dans le cadre de volontés politiques hors cadre réglementaire (restaurations de sites, programmes de gestion conservatoire, plans de paysage/GERPLAN, dossiers de protection réglementaire, formations, conseils, communication, etc.).

Notre savoir-faire s'appuie notamment sur une maîtrise :

- De la conduite et de la procédure d'études relatives à l'analyse environnementale d'un territoire.
- De la connaissance naturaliste des espèces, des habitats, des peuplements et de leur écologie.
- Des techniques maîtrisées dans l'évaluation patrimoniale des habitats et des espèces du Nord-Est de la France.
- Des diagnostics d'un territoire : caractérisation du milieu physique, inventaire de la biodiversité, analyse paysagère et éco-paysagère, fonctionnement écologique, reportage photographique, mission aérienne, diagnostic socio-économique, etc...
- De la maîtrise des outils de cartographie informatisée et de DAO.
- De l'évaluation quantitative et qualitative des effets des projets sur les espèces et les habitats.
- De l'élaboration des mesures d'évitement, de réduction et de compensation, nécessaires à

l'intégration environnementale de projets (routes, éoliennes, défrichements, ZAC, urbanisation, etc.).

- De la mise en œuvre de programmes d'actions visant à améliorer et valoriser le patrimoine naturel et paysager d'un territoire.
- De la concertation avec les acteurs locaux sur de vastes projets d'aménagement du territoire (schéma de planification régionale).
- De l'animation de réunions (publiques, techniques, comités de pilotage).
- De l'assistance à maîtrise d'ouvrage (conseils, avis d'experts) et à maîtrise d'œuvre (suivis de chantiers).

Ces acquis sont justifiés par les nombreuses références du bureau d'études.



## NOS DOMAINES D'ACTIVITÉ

### Études d'impact et notices d'incidences environnementales

- Urbanisme, zones d'activités et d'habitation
- Infrastructures de transport
- Installations classées pour la protection de l'environnement (ICPE)
- Énergies renouvelables
- Aménagements fonciers
- Autres types de projet
- Dossier d'autorisation environnementale au titre des espèces protégées
- Études d'impact de défrichement
- Notices d'incidences au titre de Natura 2000
- Notices d'incidences environnementales au titre de la loi sur l'eau

### Diagnostics environnementaux et inventaires écologiques

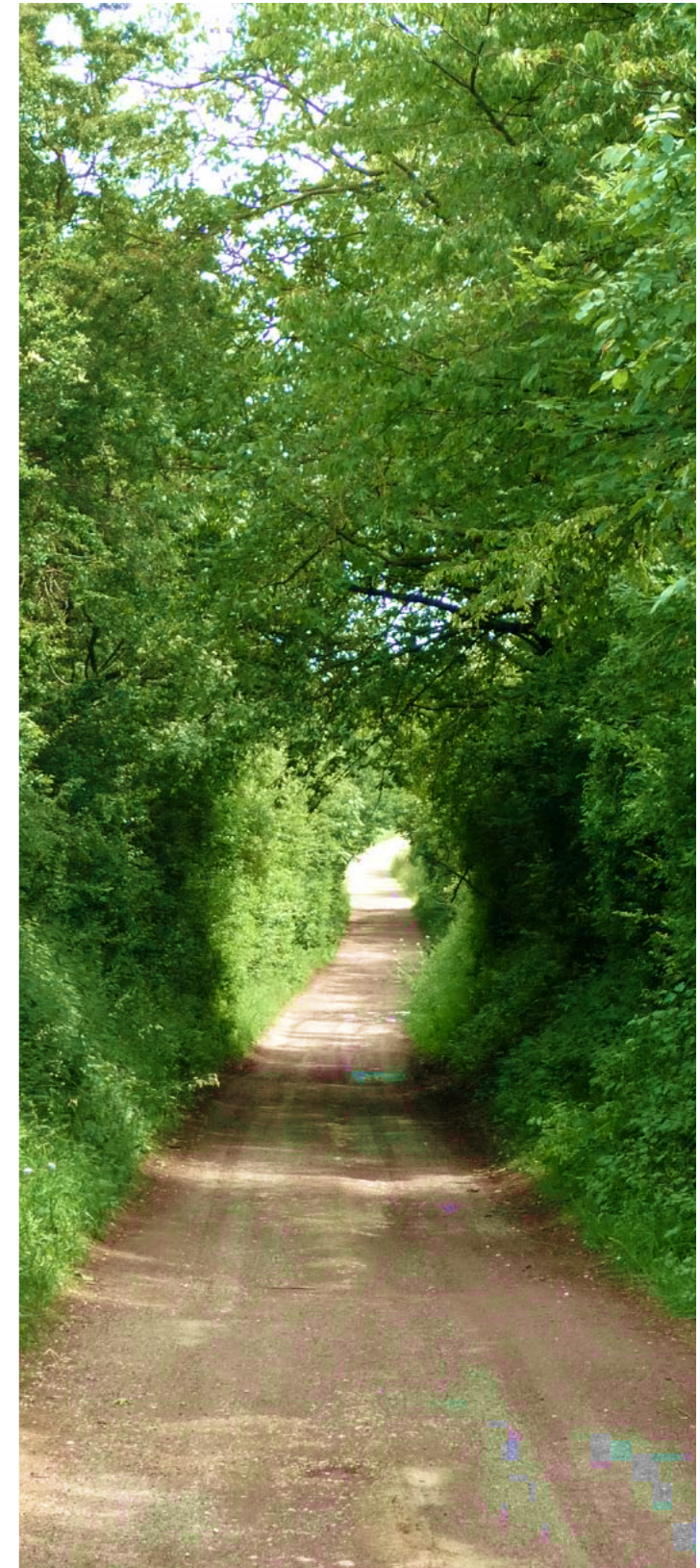
- Diagnostics de territoire
- Études Faune / Flore / Habitats
- Cartographies d'habitats
- Études de réseaux écologiques

### Mission de génie écologique

- Plans de gestion écologique
- Protection du patrimoine naturel
- Programmes de restauration et de renaturation
- Observatoires écologiques et suivis scientifiques

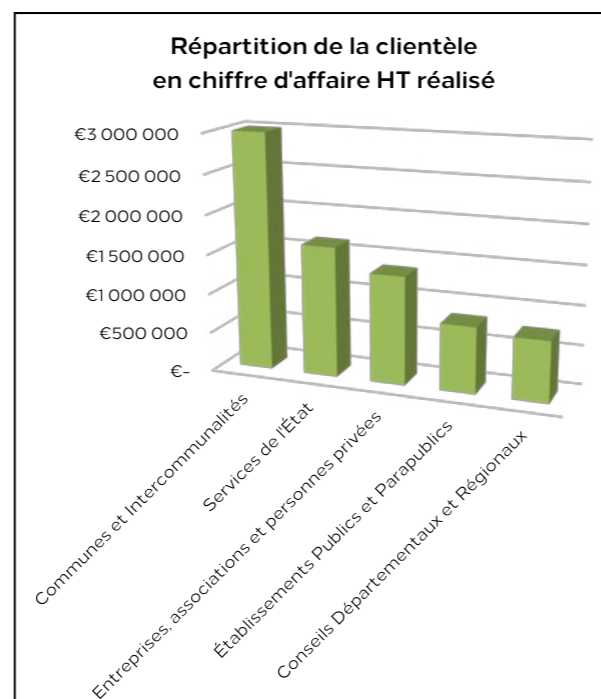
### Documents d'urbanisme

- État initial de l'environnement et évaluations environnementales de SCOT, PLU / PLUi
- Cartes communales



## NOS CLIENTS

ECOSCOP travaille avec les Services de l'État, les Établissements Publics et Parapublics, les Communes et Intercommunalités, les Conseils Généraux et Régionaux, les entreprises, associations et personnes privées et les accompagne dans la mise en œuvre de leur projet.





## NOS MOYENS

### Projets de développement et d'aménagement du territoire

- Plans de gestion de l'espace rural et périurbain
- Plans de paysage
- Valorisation et protection de patrimoine paysager

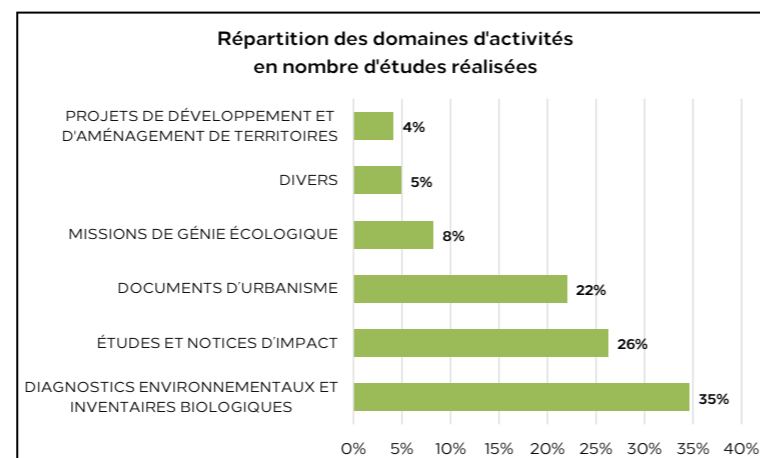
### Divers

- Conseils
- Formations
- Animations
- Communications
- Travaux cartographiques

### Nos domaines de compétences naturalistes :

- Flore et habitats
- Expertise Zones humides / Pédologie
- Mammifères (dont Chiroptères)
- Avifaune
- Amphibiens et reptiles
- Insectes : Rhopalocères / Odonates

*Pour certains groupes spécifiques, nous faisons appel à des partenaires naturalistes spécialisés.*



### Fonds bibliographiques et bases de données

**Données naturalistes** acquises en interne depuis 20 ans.

**Ouvrages scientifiques et techniques en environnement**, spécialisés dans les différents domaines d'intervention (urbanisme, paysage, aménagement du territoire, faune, flore, etc.).

**Cartothèque** composée d'informations géographiques informatisées créées en interne, de données publiques, de cartes topographiques anciennes.

### Matériel spécialisé pour les investigations de terrain

**Flore et habitats** : loupes à main, loupe binoculaire, flores spécialisées.

**Faune** : longue-vue Kowa TSN-883 Prominar, jumelles Zeiss Conquest 10x42 HD, loupes à main, pièges à micromammifères, filets et pièges à insectes, matériel de repasse pour les rapaces nocturnes, phare longue portée, guides d'identification, Waders, tente d'affût.

**Acquisition des images** : 3 pièges photographiques (Buschnell), 3 appareils photographiques numériques (Panasonic Lumix FZ300, Olympus TG-5 étanche et résistant aux chocs, Nikon Coolpix AW100 étanche et résistant aux chocs).

**Prises de son** : hydrophone (Aquarian Audio Products H1a), détecteur d'ultrasons (Pettersson D240X) et enregistreur numérique (zoom H2n).

**Relevés géomatiques** : 2 GPS (Garmin GPSMAP 64).

**Sondage des sols** : tarière pédologique.

**Topographie** : jalon métallique gradué, éclimètre, topofil, mire topographique.

### Équipement informatique en réseau

8 postes de bureautique, C.A.O./D.A.O dont 1 ordinateur portable.

Imprimante / photocopieur / scanner laser A4-A3 couleur et N&B (SHARP MX-2651 EU) et imprimante laser A4 N&B (Lexmark Printer Software G3 XL).

Vidéo projecteur (SONY VPL-CX20).

### Des logiciels techniques compatibles

**Système d'Information Géographique** : MapInfo Pro 2021, QGIS.

**D.A.O.** : Adobe Illustrator CS5.

**P.A.O.** : Adobe Indesign CS 5.5

**Traitement d'images** : Adobe Photoshop CS5.

**Analyse de sons** : Batsound 4.1

Pour des études nécessitant des techniques et des procédés particuliers, ECOSCOPI fait appel à des partenaires spécialisés.



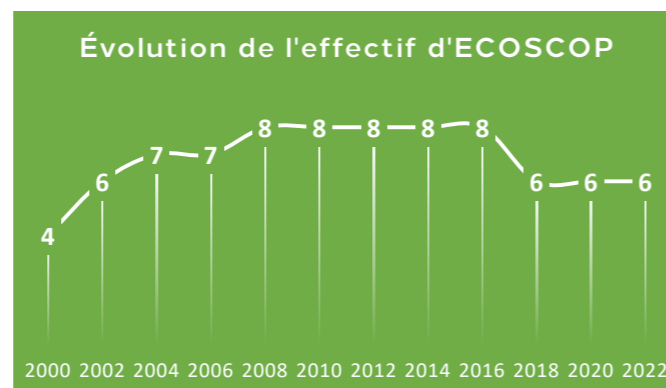
## NOTRE ÉQUIPE

### Une entreprise citoyenne alliant esprit coopératif et participatif

ECOSCOP associe responsabilité et confiance mutuelle pour mener au mieux les travaux et projets communs. La pratique de la polyvalence, la formation interne et la transparence sur la gestion de l'entreprise permettent à chacun de développer une vision d'ensemble et de se sentir partie prenante de l'entreprise.

- Participation active et motivante des salariés, travail en équipe (statut SCOP) : dynamique, démocratie responsabilisation dans l'entreprise.
- Obligation à une démarche de qualité : rigueur scientifique, objectivité, respect des délais, pédagogie, achats éco-responsables, etc.
- Optimisations méthodologiques, approches inter- et transdisciplinaires, formation continue.

Effectif	2020	2021	2022
Chargés d'études et assistants d'études	5	5	5
Dont cadres	2	2	2
Secrétaire	0,5	0,5	0,5
Moyenne annuelle	5,5	5,5	5,5



## LIONEL SPETZ

**Cogérant - Chargé d'études Écologue**  
spetz@ecoscop.com

Chargé d'études écologue depuis 2007

### Formation

Master 2 Eco-Ingénierie des Zones Humides et Biodiversité (Angers, 2007)

Maîtrise de Biologie des Organismes et des Populations (Strasbourg, 2005)

### Compétences

**Études :** Diagnostics environnementaux, évaluation environnementale de plans et programmes, études et notices d'impact, démarche Trame verte et bleue, expertise zones humides, plans de gestion et de renaturation, conception de sentiers de promenade.

**Relevés de terrain :** Inventaires faune, odonates (imagos et exuvies), lépidoptères, batraciens, mammifères. Habilité par l'ONCFS à réaliser des comptages Grand Hamster.

**Outils informatiques :** Maîtrise du logiciel MapInfo (SIG), photomontage et traitement photographique (Photoshop), conception de poster et dépliants (Illustrator).

### Formations professionnelles

2021 : « Sauveteur Secouriste du Travail » Renouvellement, Codef formation, Cernay (68)

2020 : « Logiciel MapInfo Pro 2019 » Olivier Giardella, Intra-entreprises, Fellingring (68)

2019 : « Sauveteur Secouriste du Travail », Codef formation, Cernay (68)

2018 : « Logiciel QGIS » Géo.RM, Intra-entreprises, Fellingring (68)



2014 : « Logiciel Engage3D Pro (Outil de traitement 3D pour MapInfo) » Géo.RM, Intra-entreprises, Fellingring (68)

2013/2015 : « L'évaluation environnementale des documents d'urbanisme » DREAL Alsace, Strasbourg (67)

2012 : « La réforme des études d'impact » DREAL Alsace, Strasbourg (67)

2010 : « Logiciel Adobe Photoshop Lightroom 3 » RMG, Horbourg-Wihr (68)

2009 : « Illustrator » Pôle Formation Cci, Colmar (68)

2008 : « Odonates » CPIE, Azay-le-Ferron (36)

### Activités spécifiques

Membre de l'association Atouts Hautes-Vosges.

# CATHY GUILLOT

**Cogérante - Chargée d'études Géographe**  
guillot@ecoscop.com

Géographe et cartographe depuis 2000

## Formation

Maîtrise de Géographie (Strasbourg, 1998)

## Compétences

**Études :** Diagnostics environnementaux, évaluation environnementale de documents d'urbanisme, études paysagères (Plan de paysage, GERPLAN), projet de territoire, programmes d'actions, animation et concertation

**Outils informatiques :** Cartographie, traitement et analyse de données SIG, conception de supports visuels (panneaux d'exposition, plaquettes, maîtrise des logiciels MapInfo et QGIS (SIG), Engage 3D (MNT, profils, vues 3D), Illustrator (DAO), Photoshop (traitement d'images) et InDesign (PAO).

## Formations professionnelles

2020 : « Logiciel MapInfo Pro 2019 » Olivier Giardella, Intra-entreprises, Fellingring (68)

2018 : « Logiciel QGIS » Géo.RM, Intra-entreprises, Fellingring (68)

2015 : « Logiciel CartoLander (Outil SIG nomade pour tablette de terrain) » Géo.RM, Intra-entreprises, Fellingring (68)

2014 : « Logiciel Engage3D Pro (Outil de traitement 3D pour MapInfo) » Géo.RM, Intra-entreprises, Fellingring (68)

2013/2015/2017/2019/2021 : « Sauveteur Secouriste du Travail » Renouvellement, Codef formation, Cernay (68)

2012 : « Appel d'Offres : la réponse électronique » INTERBAT, Mulhouse (68)



2011 : « Sauveteur Secouriste du Travail » Documentation & Services, Mulhouse (68)

2011 : « Grenelle de l'environnement : quels impacts en matière d'urbanisme » AgroParisTech, Clermont-Ferrand (63)

2009 : « Evaluation environnementale » AgroParisTech, Clermont-Ferrand (63)

2008 : « Gagner de l'aisance à l'oral » ATEN, Montpellier (34)

2007 : « SIG et bases de données » Services Géographiques, Toulouse (31)

2006 : « Modèles Numériques de Terrain » UMR ENGREF, Montpellier (34)

2006 : « Logiciel Adobe Photoshop CS2 » RMG, Horbourg-Wihr (68)

2005 : « Perfectionnement logiciel SIG MapInfo » Services Géographiques, Toulouse (31)

2004 : « Logiciel Adobe InDesign CS » IPI, Colmar (68)

## Activités spécifiques

Membre de l'Association des Jardins de Wesserling (réalisation de supports de communication dans le cadre du festival des « Jardins Métissés » de 2005 à 2016).

# MATHIEU THIEBAUT

**Chargé d'études Écologue**  
thiebaut@ecoscop.com

Ecologue en bureau d'études et CPIE depuis 2012.

## Formation

Master 2 Eco-Ingénierie des Zones Humides et Biodiversité (Angers, 2009).

## Compétences

**Études :** Diagnostics environnementaux, études et notices d'impact, évaluation environnementale de documents d'urbanisme, aménagements fonciers.

**Relevés de terrain :** Inventaires floristiques et faunistiques (avifaune, odonates, lépidoptères, batraciens, reptiles, mammifères).

Habilité par l'ONCFS à réaliser des comptages Grand Hamster.

**Outils informatiques :** Maîtrise du logiciel MapInfo (SIG)

## Formations professionnelles

2021 : « Sauveteur Secouriste du Travail » Renouvellement, Codef formation, Cernay (68)

2020 : « Logiciel MapInfo Pro 2019 » Olivier Giardella, Intra-entreprises, Fellingring (68)

2019 : « Sauveteur Secouriste du Travail », Codef formation, Cernay (68)

2018 : « Logiciel QGIS » Géo.RM, Intra-entreprises, Fellingring (68)

2017 : « Traces et indices » CPIE, Azay-le-Ferron (36)

2017 : « Site internet naturaliste Sigogne » Sigogne, Besançon (25)



2016 : « Hamster 2016 » ONCFS, Obernai (67)

2015 : « CartoLander (Outil SIG nomade pour tablette de terrain) » Géo.RM, Intra-entreprises, Fellingring (68)

2014 : « Les Papillons diurnes », CPIE, Azay-le-Ferron (36)

2014 : « Graminées, Joncacées et autres Cypéracées », CPIE, Azay-le-Ferron (36)

## Activités spécifiques

Membre de la Ligue de Protection des Oiseaux, groupe local de Saint-Amarin

Membre assesseur du bureau du collectif Art des Possibles



# SÉBASTIEN COMPÈRE

Assistant d'études Écologie  
compere@ecoscop.com

Assistant d'études écologue depuis 2016.

## Formation

Master Biodiversité, Écologie et Environnement (Grenoble, 2016).

Licence Sciences du Vivant, Biologie cellulaire et physiologique des organismes (Strasbourg, 2014).

## Compétences

**Études** : études et notices d'impact, évaluation environnementale de documents d'urbanisme, plans de gestion, expertise zones humides

**Relevés de terrain** : Inventaires floristiques (flore vasculaire), relevés phytosociologiques, sondages pédologiques (expertise zones humides).  
Habilité par l'ONCFS à réaliser des comptages Grand Hamster.

**Outils informatiques** : Maîtrise des logiciels MapInfo (SIG), ArcGIS (SIG), QGIS (SIG) et R (statistique).

## Formations professionnelles

2021 : « Sauveteur Secouriste du Travail » Renouvellement, Codef formation, Cernay (68)

2020 : « Logiciel MapInfo Pro 2019 » Olivier Giardella, Intra-entreprises, Fellingring (68)

2019 : « Sauveteur Secouriste du Travail », Codef formation, Cernay (68)

2019 : « Habitats prairiaux et forestiers du massif des Vosges », PNR Ballons des Vosges et Vosges du Nord

2018 : « Logiciel QGIS » Géo.RM, Intra-entreprises, Fellingring (68)



2018 : « Habitats prairiaux et forestiers », PNR Ballons des Vosges et Vosges du Nord

2017 : Référentiel phytosociologique des milieux ouverts du Massif des Vosges, PNRBV, Beulotte Saint-Laurent (70)

2017 : « Hamster 2017 », ONCFS, Obernai (67)

2017 : « Site internet naturaliste Sigogne » Sigogne, Besançon (25)

2016 : Formation QGIS, Merlieux-et-Fouquerolles (02)

# CÉLINE LOTT

Assistante d'études Ecologue  
lott@ecoscop.com

Assistante d'études écologue depuis 2019.  
Service civique au sein du Syndicat Mixte d'Aménagement de la Moyenne et Basse Vallée de l'Ognon (2018-2019).

## Formation

Master Plantes, Environnement et Génie Ecologique (Strasbourg, 2018).

Diplôme Universitaire Pollutions et Nuisances (Strasbourg, 2017).

Licence Sciences du Vivant, Biologie cellulaire et physiologique des organismes (Strasbourg, 2016).

## Compétences

**Études** : études et notices d'impact, documents d'urbanisme, restauration écologique et gestion des espèces invasives

**Relevés de terrain** : Inventaires floristiques (flore vasculaire), relevés phytosociologiques, cartographie d'habitats, sondages pédologiques (expertise zones humides).

**Outils informatiques** : Maîtrise des logiciels QGIS (SIG) et R (statistiques).

## Formations professionnelles

2020 : « Sauveteur Secouriste du Travail », Codef formation, Cernay (68)

2020 : « Logiciel MapInfo Pro 2019 » Olivier Giardella, Intra-entreprises, Fellingring (68)

2019 : « Habitats prairiaux et forestiers du massif des Vosges », PNR Ballons des Vosges et Vosges du Nord

2018 : « Site internet naturaliste Sigogne » Sigogne, Besançon (25)



## Activités spécifiques

Membre de la Société Botanique d'Alsace (SBA) et du Réseau REVER (Réseau d'Echange et de Valorisation en Ecologie de la Restauration).

# DELPHINE SCHIRMER

Administration et Comptabilité  
secretariat@ecoscop.com

Secrétaire administrative et comptable à  
ECOSCOP depuis novembre 2018

## Formation

Baccalauréat Gestion Administrative et  
Commerciale (Mulhouse, 1990).

## Compétences

Gestion commerciale et administrative :  
mise en place de tableaux de bord, de bilans,  
traitement et suivi des marchés publics.

Gestion et enregistrement de la comptabilité:  
budget, tenue des comptes clients et  
fournisseurs.

Gestion du personnel : déclaration, contrats,  
salaires, temps de travail.



## NOS PARTENAIRES

ECOSCOP s'associe à des partenaires qualifiés pour les prestations nécessitant des compétences pointues ou lorsque la charge de travail nécessite d'être partagée.

Ainsi nous travaillons régulièrement avec :

- SILVA ENVIRONNEMENT (chiroptères)
- F.FEVE (mammifères, chiroptères, oiseaux)
- SPECIES (herpétofaune, oiseaux)
- TINCA ENVIRONNEMENT (hydrobiologie)
- DUBOST ENVIRONNEMENT (hydrobiologie)
- SINBIO SCOP (ingénierie écologique)
- AQUABIO (écologie aquatique)
- ARTELIA (ingénierie)
- INGEROP (ingénierie)

- SETEC (ingénierie)
- LOLLIER (ingénierie)
- ADAUHR, AFUT, ADEUS, AUTB, ADU (agences d'urbanisme)
- LE PHIL SAS (urbanistes, architectes)
- TERRITOIRE+ (urbanisme)
- URBICAND SCOP (urbanisme)
- CITTANOVA (urbanisme)
- ACTEON (bureau d'étude de conseil, expert en stratégies et politiques de l'environnement)
- CGBG AVOCATS (droit)



# DIAGNOSTICS ENVIRONNEMENTAUX ET INVENTAIRES ÉCOLOGIQUES

## ÉTUDES FAUNE, FLORE, HABITATS

Maître d'ouvrage	Objet de l'étude	Intervenants/partenaires	Lieu / date
Communauté de Communes de Haguenau	Étude faune-flore-habitats, analyse des incidences et mise en œuvre de la séquence ERC dans le cadre d'un projet de restauration de ruisseau	L.Spetz, M.Thiébaud, S.Compère, C.Lott	Haguenau (67) SINBIO SCOP En cours depuis 2023
SDEA	Expertise faune-flore-habitats dans le cadre de projets de lutte contre les inondations	L.Spetz, M.Thiébaud, S.Compère, C.Lott	Howiller, Neewiller, Neugartheim, Niederroedern, Reitwiller (67) En cours depuis 2022
DREAL Bourgogne-Franche-Comté	Étude faune-flore-habitats en prévision de la révision de l'inventaire ZNIEFF de Bourgogne-Franche-Comté	L.Spetz, M.Thiébaud, S.Compère, C.Lott	Nord Doubs (25), Haute-Saône est (70) En cours depuis 2020
Entreprise Système Wolf	Étude faune-flore-habitats dans le cadre de l'extension de l'entreprise Système Wolff	L.Spetz, M.Thiébaud, S.Compère ARTELIA	Leutenheim (67) En cours depuis 2021
Eurométropole de Strasbourg	Expertise faune-flore-habitats dans le cadre du projet du champ captant AEP de la Cour d'Angleterre	L.Spetz, C.Lott	Strasbourg (67) En cours depuis 2021
EDF	Inventaires naturalistes dans le cadre de travaux sur les contres-canaux du Rhin	L.Spetz, M.Thiébaud, S.Compère, C.Lott	Gerstheim, Strasbourg, Marckolsheim, Rhinau (67) En cours depuis 2020
SDEA	Suivi écologique faune/flore et suivi des zones humides en amont et à l'issue des travaux d'aménagement du Ried de la Zorn		Hoerdts (67) En cours depuis 2020
SDEA	Expertise naturaliste dans le cadre du projet de restauration de la Sauer à Beinheim	L.Spetz, M.Thiébaud, C.Lott, S.Compère, TINCA	Beinheim (67) 2021
Département des Vosges	Réalisation des études préalables à la déclaration d'utilité publique (DUP) et à l'autorisation environnementale du projet d'aménagement de la RD46	L.Spetz, M.Thiébaud, S.Compère, C.Lott SILVA	Entre Epinal et Rambervillers (88) 2021
Département du Territoire de Belfort	Etude Ornithologique sur le site Natura 2000 « Etangs et vallées du Territoire de Belfort »	M.Thiébaud SPECIES	Territoire de Belfort (90) 2021
CCI Alsace Eurométropole Ports de Mulhouse-Rhin	Expertise naturaliste dans le cadre du projet d'ouverture à l'urbanisation de la partie Sud de la Zone Industrielle de Mulhouse-Rhin		Hombourg (68) 2021
Direction Interdépartementale des Routes de l'Est	Etude faune-flore complémentaire dans le cadre du Programme d'Amélioration d'Itinéraire de la RN66	M.Thiébaud, S.Compère F.FEVE	Bussang-Urbès (88, 68) 2020
DREAL Bourgogne-Franche-Comté	Recherche d'espèces d'amphibiens et de reptiles dans le cadre de la révision des inventaires de plusieurs ZNIEFF	L.Spetz, M.Thiébaud	Territoire de Belfort (90), Doubs (25) et Haute-Saône (70) 2018

## EXPERTISES ZONES HUMIDES

Maître d'ouvrage	Objet de l'étude	Intervenants/partenaires	Lieu / date
Nombreux maîtres d'ouvrage du secteur public ou du secteur privé	Identification et caractérisation de zones humides dans le cadre de divers projet d'urbanisation ou d'aménagement (lotissement, zone d'activités, construction individuelle, piste cyclable, infrastructure routière...)  Mise en oeuvre de la séquence ERC identification de mesures compensatoires Dossier loi sur l'eau	L.Spetz, M.Thiébaud, S.Compère, C.Lott	Alsace et Franche-Comté

# RÉFÉRENCES DU BUREAU

Cette liste de références n'est pas exhaustive, ne figurent que les prestations les plus récentes ou les études phares. Notre cahier des références intégral peut être consulté sur simple demande ou sur notre site [www.ecoscop.com](http://www.ecoscop.com).

## ÉTUDES DE RÉSEAUX ÉCOLOGIQUES

Maître d'ouvrage	Objet de l'étude	Intervenants/partenaires	Lieu / date
Ville de Riedisheim	Diagnostic Trame Verte et Bleue dans le cadre de l'Appel à projets TVB lancé par l'AERM, la DREAL et la Région Grand Est pour soutenir des projets globaux et multi-partenariaux de préservation et de reconquête de la TVB locale.	L.Spetz, S.Compère, M.Thiébaud, C.Guillot, C.Lott	Riedisheim (68) 2022
Syndicat Mixte pour le SCoT Montagne Vignoble et Ried	Déclinaison de la Trame verte régionale à l'échelle du SCoT Montagne Vignoble et Ried	L.Spetz, M.Thiébaud, S.Compère, C.Guillot	Communauté de communes Vallée de Kaysersberg et Pays de Ribeauvillé (68) 2018
DREAL Alsace	Études préalables à la réalisation d'un Écopont sur l'A35 au niveau de la forêt d'Hagenau	L.Spetz, M.Thiébaud, H.Mouffette, E.Hans, E.Vadam	Hagenau (67) En cours depuis 2013
DREAL Champagne-Ardenne	Élaboration du Schéma Régional de Cohérence Écologique de la région Champagne-Ardenne	E.Hans, S.Marbach, C.Guillot	Champagne-Ardenne 2014
DREAL Alsace	Élaboration du Schéma Régional de Cohérence Écologique de la région Alsace	E.Hans, S.Marbach, C.Guillot, L.Spetz	Alsace 2014

## MISSIONS DE GÉNIE ÉCOLOGIQUE

Maître d'ouvrage	Objet de l'étude	Intervenants/partenaires	Lieu / date
Nouvelles Carrières d'Alsace	Suivi des mesures dans le cadre du renouvellement de l'exploitation de la carrière de granite et d'une installation de traitement	M.Thiébaud, S.Compère, L.Spetz	Metzeral (68) En cours depuis 2021
Collectivité européenne d'Alsace	Assistance à maîtrise d'ouvrage environnementale de chantier : RN59-Déviations de Châtenois	L.Spetz, S.Compère, M.Thiébaud, C.Lott	Châtenois (67) En cours depuis 2019
Eurométropole de Strasbourg	Assistance à maîtrise d'ouvrage environnementale de chantier : RN353-Rocade Sud de Strasbourg 2ème phase	L.Spetz, M.Thiébaud, S.Compère	Fegersheim, Geispolsheim (67) En cours depuis 2015
Autoroutes Paris Rhin Rhône	Assistance à maîtrise d'ouvrage environnementale dans le cadre des travaux de l'échangeur A36-RN1019 de Sevenans	M.Thiébaud, S.Compère, L.Spetz, C.Lott SILVA	Sévenans (90) 2021
GSM Italcementi	Suivi faunistique des mesures compensatoires sur la gravière de La Wantzenau	M.Thiébaud	La Wantzenau (67) 2016 à 2018
Communauté de communes de la Vallée de Kaysersberg	Bilan de la gestion écologique du Golf d'Ammerschwyr et propositions prospectives	L.Spetz, R.Schirmer	Ammerschwyr (68) 2008 et 2013

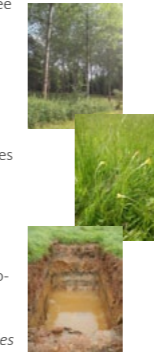


## RÉSULTATS DES EXPERTISES « ZONES HUMIDES »

2 entrées réglementaires pour définir une zone humide (1 seule entrée peut être discriminante) :

### 1) La végétation

- Les habitats naturels typiques de zones humides : *roselière, boisement alluvial, prairie humide à joncs, ...* (liste nationale)
- Si l'entrée par les habitats n'est pas déterminante :
- La flore : à partir d'une liste nationale de plantes de zones humides (plantes hygrophiles) ; le pourcentage de recouvrement des hygrophiles doit être supérieur à 50 %



### 2) La pédologie

Sur la base de marques d'hydromorphie dans les sols (traces d'oxydo-réduction à rechercher dans les sols)

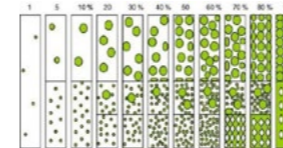
(cas particulier quand ces critères ne sont pas applicables : Expertise des conditions hydrogéomorphologiques)

Un champ de maïs peut être une ZH « réglementaire » !

## EXPLOITATION DU CRITÈRE DE VÉGÉTATION

### 2. Identification d'une ZH par les relevés de végétation (inventaire de la flore)

Exemple de relevé :



Espèce	Recouvrement (%)
<i>Festuca arundinacea</i>	55
<i>Centaurea decipiens</i>	10
<i>Silium silaus</i>	6
<i>Sanguisorba officinalis</i>	5
<i>Arrhenatherum elatius</i>	4
<i>Ranunculus repens</i>	3
<i>Ranunculus acris</i>	3
<i>Holcus lanatus</i>	3
<i>Trifolium repens</i>	2
<i>Dactylis glomerata</i>	2
<i>Trifolium pratense</i>	1
<i>Vicia sepium</i>	0,5
<i>Symphytum officinale</i>	0,5
<i>Lathyrus pratensis</i>	0,5
<i>Ajuga reptans</i>	0,5
<i>Galium mollugo</i>	0,5
<i>Leontodon hispidus</i>	0,5
<i>Plantago lanceolata</i>	0,5
<i>Achillea ptarmica</i>	0,5
<i>Colchicum autumnale</i>	0,5
<i>Prunella vulgaris</i>	0,5
<i>Lotus corniculatus</i>	0,5
<i>Hypochaeris radicata</i>	0,5

En bleu : espèces indicatrices de zones humides (arrêté du 24 juin 2008)  
Dans cet exemple, recouvrement environ = 15% (= zone non humide)

## EXPLOITATION DU CRITÈRE DE VÉGÉTATION

### 1. Identification d'une ZH par l'habitat

- Cas le plus simple : habitats typiques ZH sur terrains non exploités (cariçages, aulnaies, roselières, saulaies, ...)
- Sur terrain exploité : besoin d'intervenir avec des conditions optimales (identification d'un habitat difficile quand fauche récente)
- Certains groupements de prairies humides peuvent être dégradés par les pratiques de gestion (sursemis, fauches fréquentes, pâturage intensif)
- L'arrêté distingue les habitats « H » (humides) et « p » (pour partie)



## EXPLOITATION DU CRITÈRE PÉDOLOGIQUE

### Réalisation de sondages pédologiques :

- Utilisation d'une tarière à main
- Recherche de marques de couleur rouille (*traits rédoxiques*) à 2 profondeurs seuils (avant 25 cm ou avant 50 cm)
- Recherche d'argiles bleues ou grises (*horizon réductique*) entre 80 et 120 cm si traits rédoxiques apparaissent entre 25 et 50 cm
- Possibilité de faire des points contrôlés à 25 cm dans certains cas



# ETUDES D'IMPACT ET NOTICES D'INCIDENCES ENVIRONNEMENTALES

## ETUDES D'IMPACT - PROJETS URBAINS

Maître d'ouvrage	Objet de l'étude	Intervenants/partenaires	Lieu / date
Brownfields Gestion	Volet naturel de l'étude d'impact du projet de reconversion urbaine de l'ancienne sablière de Huningue	M.Thiébaud, S.Compère, L.Spetz, INGEROP	Huningue (68) En cours depuis 2021
BEREST	Volet naturel de l'étude d'impact du projet d'extension urbaine «Bettelstock» à Hunspach - Volet zones humides du Dossier Loi sur l'Eau	M.Thiébaud, S.Compère, L.Spetz, LE PHIL	Hunspach (67) 2021
CITIVIA	Volet naturel de l'étude d'impact du projet d'aménagement d'un écoquartier à Lutterbach	M.Thiébaud, S.Compère, L.Spetz, SILVA	Lutterbach (68) 2021
Communauté de Communes de la Région d'Haguenau	Volet naturel de l'étude d'impact du projet d'aménagement de la ZAC de la Sandlach à Haguenau	L.Spetz, M.Thiébaud, E.Hans, R. Schirmer, ARTELIA	Haguenau (67) En cours depuis 2014

## ETUDES D'IMPACT - INFRASTRUCTURES DE TRANSPORT

Maître d'ouvrage	Objet de l'étude	Intervenants/partenaires	Lieu / date
DREAL Bourgogne Franche-Comté	Volet naturel de l'étude d'impact dans le cadre des études préalables à la DUP et des dossiers réglementaires liés au projet de création de la déviation Est de Vesoul	M.Thiébaud, L.Spetz, S.Compère, SETEC	Vesoul (70) 2019
Département du Haut-Rhin	Volet naturel de l'étude d'impact dans le cadre de la sécurisation des échangeurs n° 6 (RD2) et 7b (RD430) à Pulversheim et Wittenheim	M.Thiébaud, L.Spetz, C.Lott, ARTELIA	Pulversheim et Wittenheim (68) en cours depuis 2020
DREAL Grand Est	Mise à jour du volet naturel de l'étude d'impact du projet de déviation de la RN66 Bitschwiller-les-Thann / Willer-sur-Thur	M.Thiébaud, L.Spetz, S.Compère, F.FEVE, MALACHIUS	Bitschwiller-les-Thann / Willer-sur-Thur (68) 2017

## ETUDES D'IMPACT - ENERGIES RENOUVELABLES

Maître d'ouvrage	Objet de l'étude	Intervenants/partenaires	Lieu / date
LUXEL	Volet naturel de l'étude d'impact d'un projet de centrale solaire photovoltaïque à Romain	M.Thiébaud, S.Compère, L.Spetz, C.Lott, SILVA	Romain (25) 2021
CS Solaire	Volet naturel de l'étude d'impact d'un projet de centrale solaire photovoltaïque à Dommartin-lès-Remiremont	M.Thiébaud, S.Compère, L.Spetz, C.Lott, SILVA	Dommartin-lès-Remiremont (88) En cours depuis 2019
VOLTALIA	Volet naturel de l'étude d'impact d'un projet de parc photovoltaïque à Wintzenheim	M.Thiébaud, S.Compère, L.Spetz, SILVA	Wintzenheim (68) 2020



## ETUDES D'IMPACT - AUTRES PROJETS

Maître d'ouvrage	Objet de l'étude	Intervenants/partenaires	Lieu / date
Syndicat Mixte pour l'aménagement du site du Lac Blanc	Volets milieux naturels et paysager de l'étude d'impact relative au programme 4 saisons de la station de ski du Lac Blanc	M.Thiébaud, L.Spetz, C.Lott, C.Guillot, ARTELIA	Le Bonhomme (68) En cours depuis 2021
DDT de la Moselle	Evaluation environnementale du Plan de Prévention des Risques et de la mise en place de dispositifs de protection contre le risque de chutes de blocs à Lutzelbourg	M.Thiébaud, S.Compère, C.Lott, C.Guillot, F.FEVE	Lutzelbourg (57) En cours depuis 2020
Département du Haut-Rhin	Volet naturaliste de l'étude d'impact dans le cadre de la mise en place de dispositifs de protection contre les éboulements de la RD13Bis1 au Col d'Oderen	M.Thiébaud, L.Spetz, S.Compère, C.Lott, C.Guillot, ARIAS Montagne	Fellingring (68) 2022
Département du Bas-Rhin	Volets milieux naturels et paysager de l'étude d'impact relative à l'opération d'aménagement foncier agricole et forestier de Geispolsheim-Fegersheim-Lipsheim	M.Thiébaud, S.Compère, C.Guillot, ARTELIA	Geispolsheim, Fegersheim, Lipsheim (67) En cours depuis 2019

## DOSSIER D'AUTORISATION ENVIRONNEMENTALE AU TITRE DES ESPÈCES PROTÉGÉES (CNPJ)

Maître d'ouvrage	Objet de l'étude	Intervenants/partenaires	Lieu / date
Département du Haut-Rhin	Élaboration de dossier CNPN dans le cadre des aménagements de la RD105 - Desserte du Technoport à Saint-Louis	L.Spetz, M.Thiébaud, S.Compère, SILVA, ARTELIA	Saint-Louis (68) En cours depuis 2017
Habitats de Haute-Alsace	Élaboration de dossier CNPN et suivi sur 10 ans relatif à la dépose et repose de nids d'hirondelles à Guebwiller	M.Thiébaud, L.Spetz, E.Vadam, R.Schirmer	Guebwiller (68) En cours depuis 2012
Ville de Delle	Élaboration de dossier CNPN dans le cadre de l'opération de la ZAC « Les Hauts de l'Allaine » à Delle	L.Spetz, H.Mouffette, E.Vadam, PROSAVAGA	Delle (90) 2016
Réseau Ferré de France	Élaboration de dossier CNPN relatif à la destruction d'espèces et d'habitats d'espèces protégées dans le cadre du projet de LGV Rhin-Rhône, 2nde phase	L.Spetz, E.Hans, SETEC	Entre Petit-Croix (90) et Lutterbach (68) 2015

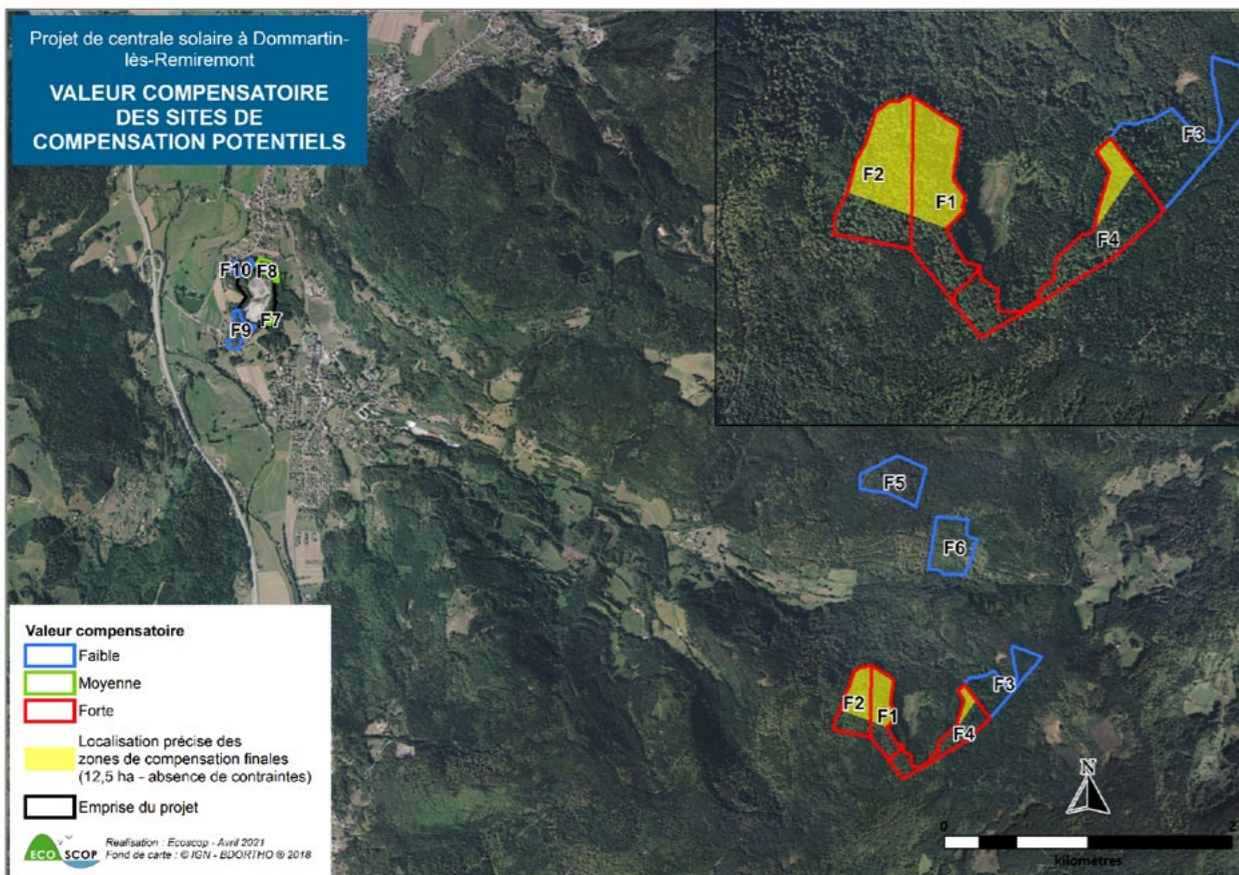
## EVALUATION DES INCIDENCES NATURA 2000

Maître d'ouvrage	Objet de l'étude	Intervenants/partenaires	Lieu / date
SARL Les Cabanes des Grands Reflets	Evaluation des incidences Natura 2000 de l'implantation de cabanes perchées et flottantes sur l'étang Verchat	L.Spetz, C. Guillot	Joncherey (90) En cours depuis 2020
Syndicat Mixte Interdépartemental du Ballon d'Alsace	Évaluation des incidences Natura 2000 du profilage de la piste remontée de téléski du Petit Langenberg en site classé du Ballon d'Alsace	L.Spetz, C.Lott	Sewen (68) 2020
Lollier Ingénierie	Évaluation des incidences Natura 2000 du projet de création d'un centre tertiaire culturel sur l'île du Rhin	L.Spetz	Vogelgrun (68) 2017
Syndicat Mixte du Barrage de Michelbach	Évaluation des incidences Natura 2000 du projet de curage du plan d'eau amont de la retenue de Michelbach	L.Spetz, E.Hans, M.Thiébaud	Michelbach (68) 2015
Communauté de Communes du Sud Territoire	Évaluation des incidences Natura 2000 du projet touristique d'éco-village nature de l'étang Verchat	L.Spetz, E.Vadam	Joncherey (90) 2015

De nombreuses études d'impact ou d'évaluations environnementales réalisées par ECOSCOPE comprennent également un volet d'évaluation des incidences Natura 2000.

## NOTICES D'INCIDENCES ENVIRONNEMENTALES AU TITRE DE LA LOI SUR L'EAU

Maître d'ouvrage	Objet de l'étude	Intervenants/partenaires	Lieu / date
DREAL Grand Est	Suivi du dossier loi sur l'eau concernant les travaux d'aménagement du canal Saint-Hippolyte et du Muhlkanal à Sélestat	L.Spetz	Sélestat (67) 2018



# DOCUMENTS D'URBANISME

## SCHEMAS DE COHERENCE TERRITORIAL (SCOT)

Maître d'ouvrage	Objet de l'étude	Intervenants/partenaires	Lieu / date
Syndicat Mixte du SCoT Montagne-Vignoble-Ried	Révision du SCoT : état initial de l'environnement et évaluation environnementale	L.Spetz, M.Thiebaut, S.Marbach, E. Hans ECOVIA	Pays de Ribeauvillé et Vallée de Kaysersberg 2019
Syndicat Mixte du SCoT de la Région Mulhousienne	Révision du SCoT : état initial de l'environnement et évaluation environnementale	L.Spetz, C.Guillot, S.Marbach, E. Hans, H.Moufflette, ECOVIA	Région Mulhousienne (68) 2019
Syndicat Mixte du SCoT Nord Doubs	Révision du SCoT : état initial de l'environnement et évaluation environnementale (contribution)	L.Spetz, C.Guillot, S.Marbach, E. Hans ECOVIA	Nord Doubs (25) 2017
Syndicat Mixte du SCoT Doubs Central	Élaboration du SCoT : état initial de l'environnement et évaluation environnementale	S.Marbach, E. Hans, C. Guillot, M.Thiébaud ALTER ECHO	Doubs Central (25) 2016
Syndicat Mixte du Pays Thur-Doller	Élaboration du SCoT : état initial de l'environnement et évaluation environnementale	S.Marbach, C. Guillot, L.Spetz AURM	Pays Thur-Doller (68) 2014
Syndicat Mixte de Sélestat et sa région	Élaboration du SCoT : état initial de l'environnement et évaluation environnementale	S. Marbach, C. Guillot, R. Schirmer ADAUHR	Sélestat et sa région (67, 68) 2013

## PLANS LOCAUX D'URBANISME INTERCOMMUNAL (PLUI)

Maître d'ouvrage	Objet de l'étude	Intervenants/partenaires	Lieu / date
Communauté de communes Sundgau	Élaboration de 3 PLUI infracommunautaires : état initial de l'environnement et évaluation environnementale	C.Guillot, L.Spetz, M.Thiébaud, S.Compère, C.Lott TERRITOIRE+, URBICAND	Secteurs Altkirch-Vallée de Hundsbach / Centre Sundgau / Jura Alsacien (68) En cours depuis 2023
Communauté de communes des Vosges du Sud	Élaboration du PLUI : état initial de l'environnement et évaluation environnementale	L.Spetz, M.Thiébaud, S.Compère, C.Lott, C.Guillot, P.Behague AUTB	Vosges du Sud (90) En cours
Communauté de communes Sundgau	Élaboration du PLUI : état initial de l'environnement, étude TVB et évaluation environnementale	C.Guillot, L.Spetz, S.Compère, C.Lott, CITTANOVA, TERRITOIRE+	Secteur d'Illfurth (68) 2022
Communauté de communes de la Vallée de Saint-Amarin	Élaboration du PLUI : état initial de l'environnement et évaluation environnementale	C.Billard, C.Guillot, L.Spetz, S.Marbach, R.Schirmer	Vallée de Saint-Amarin (68) 2019

## PLANS LOCAUX D'URBANISME COMMUNAL (PLU)

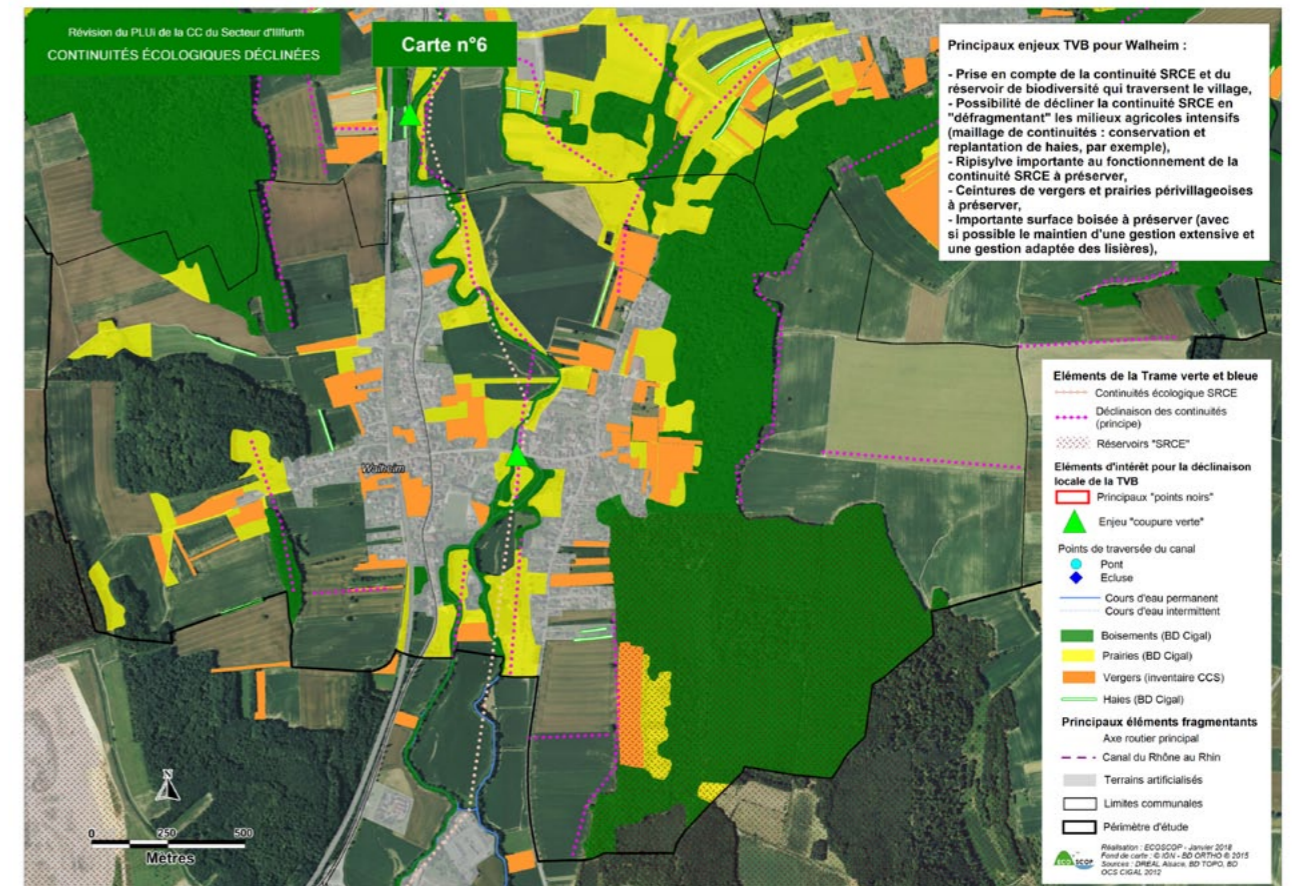
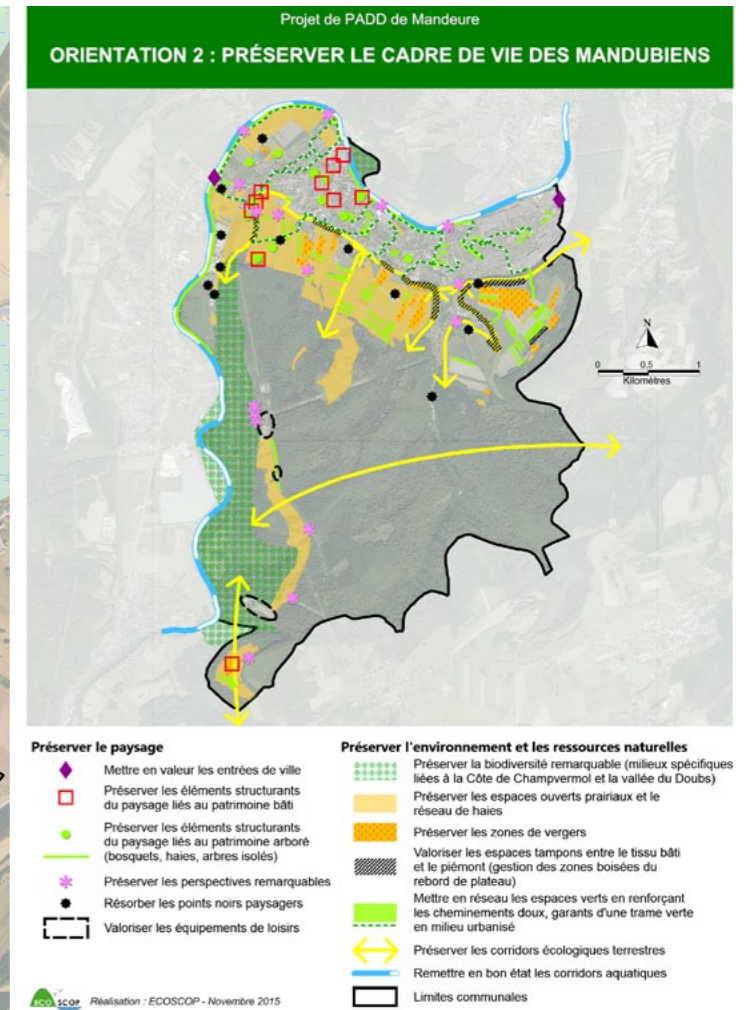
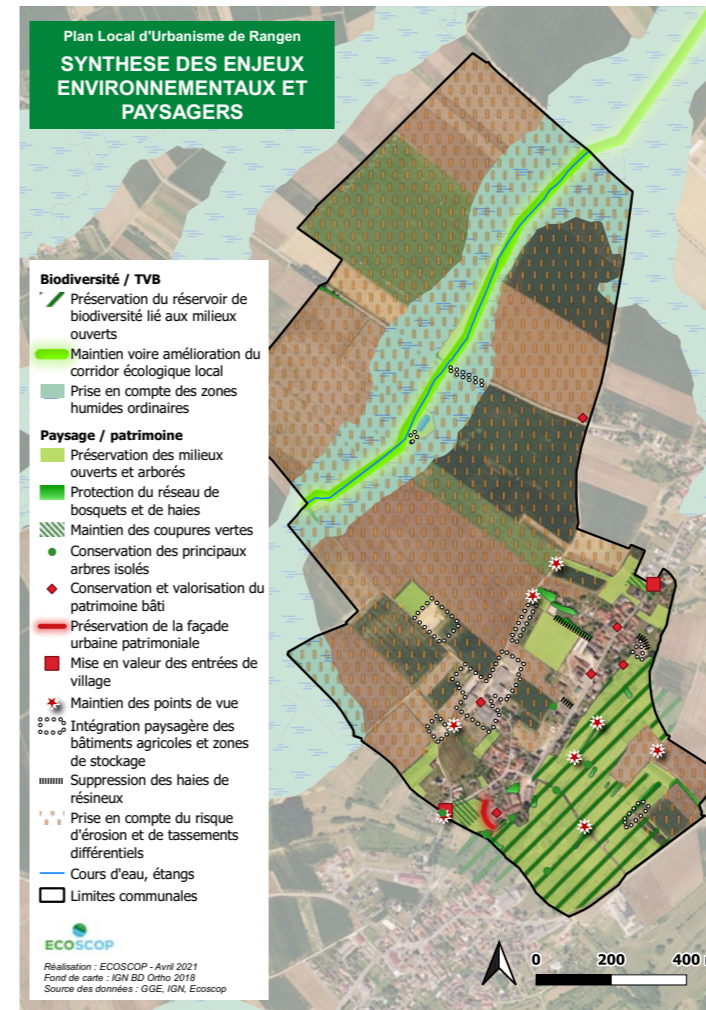
Maître d'ouvrage	Objet de l'étude	Intervenants/partenaires	Lieu / date
Communauté de Communes de la Région de Guebwiller	Modification n°2 du PLU de Soultzmatt-Wintzfelden : évaluation environnementale	C.Guillot, M.Thiebaut, S.Compère ADAUHR	Soultzmatt-Wintzfelden (68) En cours depuis 2023
Mulhouse Alsace Agglomération	Révision du PLU : évaluation environnementale	C.Guillot, S.Compère AURM	Pulversheim (68) En cours depuis 2021
Commune de Colombier-Fontaine	Révision du PLU : évaluation environnementale	C.Guillot, S.Compère, C.Lott, ADU	Colombier-Fontaine (25) En cours depuis 2021
Commune de Rangen	Élaboration du PLU : état initial de l'environnement et évaluation environnementale	C.Guillot, C. Lott LE PHIL	Rangen (67) En cours depuis 2021
Commune d'Eglingen	Élaboration du PLU : évaluation environnementale	C.Guillot ADAUHR	Eglingen (68) En cours depuis 2019
Commune de Bourbach-le-Bas	Révision du PLU : évaluation environnementale	C.Guillot, S.Compère, C.Lott, ADAUHR	Bourbach-le-Bas (68) 2023
Commune de Huningue	Révision et modification n°2 du PLU : évaluation environnementale	C.Guillot ADAUHR	Huningue (68) 2023 (modification) 2020 (révision)

## PLANS LOCAUX D'URBANISME COMMUNAL (PLU)

Maître d'ouvrage	Objet de l'étude	Intervenants/partenaires	Lieu / date
Commune nouvelle de Sommerau	Élaboration du PLU : état initial de l'environnement et évaluation environnementale	C.Guillot, S.Compère LE PHILL	Sommerau (67) 2022
Commune de Munster	Élaboration du PLU : état initial de l'environnement et évaluation environnementale	M.Thiebaut, S.Compère ADAUHR	Munster (68) 2021
Commune de Weyersheim	Élaboration du PLU : état initial de l'environnement et évaluation environnementale	L.Spetz, S.Compère, C.Guillot LE PHIL	Weyersheim (67) 2021
Commune de Grand'Combe Châteleu	Élaboration du PLU : réalisation de l'état initial de l'environnement et évaluation	C.Guillot, S.Compère LE PHILL	Grand'Combe Châteleu (25) 2021
Commune de Turckheim	Modification n°2 du PLU : évaluation environnementale	C.Guillot ADAUHR	Turckheim (68) 2021
Mulhouse Alsace Agglomération	Modification du PLU : évaluation environnementale	C.Guillot ADAUHR	Feldkirch (68) 2021
Commune d'Aspach-le-Bas	Révision du PLU : évaluation environnementale	C.Guillot, L.Spetz ADAUHR	Aspach-le-Bas (68) 2021
Commune de Hégeney	Élaboration du PLU : état initial de l'environnement et évaluation environnementale	C.Guillot, L.Spetz, S.Compère LE PHIL	Hégeney (67) 2020
Commune de Belfort	Révision du PLU : élaboration du volet milieux naturels de l'EIE et évaluation environnementale	L.Spetz, M.Thiebaut, E.Hans, S.Petit	Belfort (90) 2020
Ville de Mulhouse	Révision du PLU : mise à jour de l'EIE et évaluation environnementale	C.Guillot, S.Compère, M.Pont S.Klipfel	Mulhouse (68) 2019
Commune de Langensoultzbach	Élaboration du PLU : état initial de l'environnement et évaluation environnementale	C.Guillot, S.Compère LE PHIL	Langensoultzbach (67) 2019
Commune de Wangenbourg-Engelthal	Élaboration du PLU : état initial de l'environnement et évaluation environnementale	C.Guillot, S.Compère LE PHIL	Wangenbourg-Engelthal (67) 2019
Commune de Oberhaslach	Élaboration du PLU : état initial de l'environnement et évaluation environnementale	C.Guillot, S.Compère LE PHIL	Oberhaslach (67) 2019
Commune de Russ	Élaboration du PLU : état initial de l'environnement et évaluation environnementale	C.Guillot, S.Compère LE PHIL	Russ (67) 2019
Ville de Mandeuere	Élaboration du PLU : état initial de l'environnement et évaluation environnementale	C.Guillot, S.Compère, M.Thiebaut LE PHIL	Mandeuere (25) 2019
Commune d'Ottmarsheim	Élaboration du PLU : état initial de l'environnement et évaluation environnementale	C.Guillot, L.Spetz, M.Thiebaut, S.Marbach, ADAUHR	Ottmarsheim (68) 2019
Ville de Thann	Élaboration du PLU : état initial de l'environnement et évaluation environnementale	M.Thiebaut, L.Spetz, C.Guillot, S.Marbach, ADAUHR	Thann (68) 2018
Ville de Guebwiller	Élaboration du PLU : état initial de l'environnement et évaluation environnementale	M.Thiebaut, S.Marbach, C.Guillot, H.Moufflette	Guebwiller (68) 2018

## CARTES COMMUNALES

Maître d'ouvrage	Objet de l'étude	Intervenants/partenaires	Lieu / date
Commune de Soultzeren	Élaboration de carte communale : évaluation environnementale	C.Guillot, S.Compère	Soultzeren (68) 2023
Commune de Hecken Commune de Franken Commune de Diefmatten	Révision de cartes communales : état initial de l'environnement, diagnostic socio-économique, prévisions de développement, zonage, explication des choix retenus et incidences sur l'environnement	C.Guillot, H.Moufflette	Hecken (68) 2016 Franken (68) 2014 Diefmatten (68) 2012





# PROJETS DE DÉVELOPPEMENT ET D'AMÉNAGEMENT DE TERRITOIRES

## PLAN DE GESTION DE L'ESPACE RURAL ET PÉRIURBAIN (GERPLAN)

Maître d'ouvrage	Objet de l'étude	Intervenants/partenaires	Lieu / date
Communauté de communes Centre Haut-Rhin		C.Guillot, S.Marbach, H.Moufflette	Centre Haut-Rhin (68) 2017
Communauté de communes d'Altkirch	État des lieux des milieux naturels Étude historique des paysages, identification des richesses et sensibilités paysagères	C.Guillot, S.Marbach, H.Moufflette	Région d'Altkirch (68) 2015
Communauté de communes de la Vallée de Munster	Perspective d'évolution des paysages, du patrimoine rural, des espaces et ressources naturels en fonction des choix de gestion	S.Marbach, C.Guillot, E.Hans, H.Moufflette	Vallée de Munster (68) 2013
Communauté de communes du Jura Alsacien	Animation, sensibilisation et concertation avec le public et les acteurs locaux	S.Marbach, C.Guillot, H.Moufflette	Jura Alsacien (68) 2012
Communauté de communes de la Vallée Noble	Rédaction du programme d'actions	S.Marbach, C.Guillot	Vallée Noble (68) 2011
Communauté de communes de la Région de Guebwiller		S.Marbach, C.Guillot, E.Hans, L.Spetz	Région de Guebwiller (68) 2010

## PLAN DE PAYSAGE / ÉTUDE PAYSAGÈRE / VALORISATION DE PATRIMOINE

Maître d'ouvrage	Objet de l'étude	Intervenants/partenaires	Lieu / date
Commune d'Auxelles-Haut	Étude préalable à des travaux d'ouverture paysagère et de reconversion agricole Elaboration du programme d'actions	C.Guillot, S.Compère, C.Riedweg (stagiaire)	Auxelles-Haut (90) 2020
PNR des Ballons des Vosges	Évaluation environnementale et paysagère des étangs au regard des dispositions de la loi Montagne	C.Guillot, S.Compère,	Mille Etangs (70) 2017
Association «Aux Sources du Parc»	Étude d'opportunité et de faisabilité de la création d'un Parc Naturel Régional	C.Guillot, S.Marbach, H.Moufflette, E.Hans, L.Spetz	199 communes Vosges, Haute-Saône et Haute-Marne 2016
Communauté de communes du Pays de Thann	Étude de valorisation des itinéraires de promenades	L.Spetz, S.Marbach	Pays de Thann (68) 2010
Communauté de communes de Rahin et Chérimont	Élaboration du Plan de paysage	S.Marbach, C.Guillot, E.Hans	Rahin et Chérimont (70) 2010
Communauté de communes des Mille Etangs	Élaboration du Plan de paysage	S.Marbach, C.Guillot	Mille Etangs (70) 2007
Communauté de communes de la Haute Vallée de l'Ognon	Élaboration du Plan de paysage	S.Marbach, C.Guillot	Haute Vallée de l'Ognon (70) 2006
Syndicat Mixte Thur Doller	Étude de valorisation et de signalisation des entrées et traversées du territoire	C.Guillot, S.Marbach	Pays Thur Doller (68) 2009
Direction Régionale de l'Environnement de Lorraine	Repérage et analyse patrimoniale des sites à protéger au titre de la Loi 1930 dans les Vosges du Nord	S.Marbach, C.Guillot	Vosges mosellanes (57) 2012
Direction Régionale de l'Environnement de Lorraine	Étude pour la proposition de protection de sites (2 groupes) au titre de la Loi 1930 en Moselle	S.Marbach, C.Guillot	Moselle (57) 2010



## Racontez-moi le GERPLAN...

une balade commentée pour découvrir le GERPLAN de la CCA



**1 Les cours d'eau**, une gestion entre amélioration de la qualité de l'eau et reconquête de la biodiversité.



**4 Les haies champêtres**, quels rôles et services rendus ?



**2 L'agriculteur**, acteur du paysage et garant d'une économie locale.



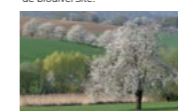
**5 La lecture du paysage**, comprendre ses caractéristiques et ses évolutions.



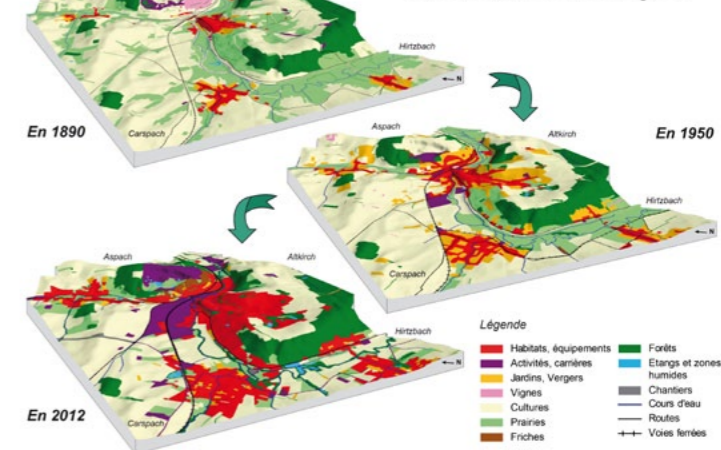
**3 La lisière forestière**, un corridor écologique pour la circulation des espèces.



**6 Le verger**, élément du paysage et support de biodiversité.



## Principales évolutions des paysages de la CCA de 1890 à nos jours

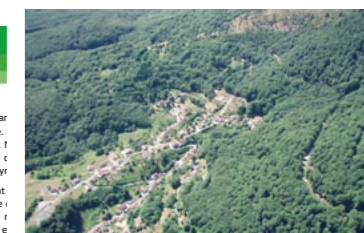


Concepteur : ECOSCOOP 2011 - Crédits photos : S. Marbach, C. Guillot, A. Lemoine. Ne pas se fier à ce document sur le volet juridique.



## QUEL AVENIR POUR LES PAYSAGES D'AUXELLES-HAUT ?

Le projet de reconquête agricole et paysagère des espaces péri-villageois



Avec un taux de boisement de 94%, Auxelles-Haut est plus que jar péri-villageois autrefois voués à l'agriculture et au pastoralisme. cadre de vie et des milieux naturels ainsi que l'activité agricole. I présente de nombreux atouts liés à sa situation en balcon, à c nombreux attraits touristiques et points de vue, ainsi qu'à une dy

Avec le soutien du Parc des Ballons des Vosges et du Département permettant la mobilisation des principaux partenaires techniques aujourd'hui sa volonté de poursuivre la dynamique et surtout ambitions locales.

La commune est accompagnée dans sa démarche paysagère permettant la mobilisation des principaux partenaires techniques aujourd'hui sa volonté de poursuivre la dynamique et surtout ambitions locales.

Le projet communal a fait l'objet d'un partage avec les habitants et propriétaires à l'occasion d'une réunion publique fin juin 2019, elle a permis de confirmer la volonté collective d'agir dans l'intérêt général, malgré un contexte foncier privé et morcelé, pour retrouver un équilibre raisonnable entre les espaces boisés et les espaces ouverts et s'inscrire dans une logique de mise en valeur des richesses écologiques et paysagères du territoire communal.

L'outil Association Foncière Pastorale (AFP) est apparu comme pertinent pour permettre un aménagement et une gestion durable et collective de l'espace et des paysages dans les années à venir.

Enfin il faut rappeler que le projet agricole et paysager communal et le programme d'actions décliné dans l'étude préalable s'inscrivent pleinement dans le cadre des orientations et de la programmation de l'Opération Grand Site de France (OGS) du Massif du Ballon d'Alsace.

Le paysage identitaire d'Auxelles-Haut est le fruit d'une longue histoire liée à l'activité minière de la commune. Jusque dans les vergers s'étendaient tout autour du village. Ils étaient valorisés par les mineurs pour la consommation domestique (fourrage, fruits) mais du fait de la déprise des activités, les espaces péri-villageois se sont progressivement fermés. La forêt et la friche ont gagné du terrain et il ne reste que peu d'espaces encore ouverts. De nos jours, c'est le travail de quelques rares exploitants agricoles qui permet de maintenir une certaine ouverture paysagère autour du village et d'offrir des espaces de respiration et des points de vue, depuis et sur le ban communal.

Toutefois, ce fragile équilibre entre espaces ouverts / espaces boisés tend à s'effriter. D'où l'importance de soutenir les activités agricoles en place et les futurs projets qui contribueront à reconquérir un paysage plus ouvert, gage de cadre de vie agréable, d'attractivité touristique et de diversité biologique avec une faune et une flore typiques des milieux ouverts.



Évolution des boisements autour du cœur du village entre les années 1900 et 2010



### Descriptif du sentier

Suivre la balise :

Après une dizaine de minutes, quitter la rue du Kottenbach en prenant à gauche. Suivre la direction de l'Engelbourg. Continuer dans cette rue qui longe la maison forestière puis bifurquer à gauche.

Après une dizaine de minutes, quitter la rue du Kottenbach en prenant à gauche. Suivre la direction de l'Engelbourg. Revenir sur ses pas pour poursuivre l'itinéraire.

Franchir la barrière. La rue se prolonge alors par un chemin de terre. Après une quinzaine de minutes, arriver en contrebas des ruines du château, à l'intersection de deux chemins.

Parcourir les différents sentiers aménagés pour visiter le site de l'Engelbourg. Revenir sur ses pas pour poursuivre l'itinéraire.

À la dernière intersection avant d'arriver sous les ruines du château, prendre à gauche pour le contourner par l'arrière. Arriver à l'intersection avec un sentier en descente escarpée. Emprunter ce sentier rocailleux en prenant garde. Aux intersections avec d'autres sentiers, choisir celui qui descend.

Déboîcher rue de l'Engelbourg et prendre à gauche. Après une centaine de mètres, emprunter la passerelle des Volontaires, ouvrir un immeuble d'habitation. Accéder alors au chemin de berge, lorsque la hauteur des eaux permet son ouverture.

Longer le chemin de berge en direction de l'aval. Au dernier pont, remonter au niveau de l'aire de jeux avant de rejoindre le parking du Burgart.

**LES RUINES DE L'ENGELBOURG**  
Ce château a été édifié par le comte Frédéric II de Ferrette afin de contrôler un passage à l'entrée de la vallée de la Thur.  
Cette importante forteresse (près de 1,5 ha) a été renforcée et agrandie à plusieurs reprises entre le XIII<sup>e</sup> et le XV<sup>e</sup> siècle avant d'être détruite par les mineurs de Gorze sur ordre de Louis XIV. Le donjon se brisa en plusieurs parties, dont l'une d'entre elles retomba pour former l'« Oeil de la Sorcière ».

**À voir aussi à THANN**  
- La Chapelle Saint Théobald  
- La Maison des Amis de Thann  
- Le vignoble du Rangon  
- La Cabane des Bangards

**Informations communales**  
- Marché hebdomadaire (samedi matin) et marché des producteurs (1er et 3ème mercredi) après midi de chaque mois.  
- Restauration  
- Nombreux établissements et commerces à votre disposition.

**Comment accéder à Thann ?**  
- Route RN65  
- Train-tram ligne 012F Mulhouse-Thann-Orshem (trois arrêts : Thann, Thann Centre et Thann Saint-Jacques)  
- Lignes de bus régulières :  
Ligne 502 : Mulhouse-Thann (Kunig)  
Ligne 553 : Mulhouse-Wirbelheim-Thann (Dagen-Hertz)  
Ligne Maseux-Saevon-Thann (Sikantzen)  
Ligne 519 : Wildenstein-Thann (Dagen-Hertz)  
- Piste cyclable V111 et V133 (à l'est de la Thur)



*Plus de 20 années d'expériences dans  
les domaines de l'environnement,  
de l'écologie et du paysage.*

